

HUDHUD 2

(STORIES)

**Summer Institute of Linguistics
Publisher.
1990**

Published
in cooperation with
the Institute of Philippine Languages
and the Department of Education, Culture and Sports
Manila, Philippines

Additional copies of this publication are available from:

Book Depository
P.O. Box 2270 CPO
1099 Manila

Mayoyao Ifugao Storybook 2 (Hudhud 2)

90.3-790-2C 54.40P-906027B

ISBN 971-18-0155-8

Printed in the Philippines



REPUBLIKA NG PILIPINAS
(Republic of the Philippines)
MINISTRI NG EDUKASYON, KULTURA AT ISPORTS
(MINISTRY OF EDUCATION, CULTURE & SPORTS)
MAYNILA
(MANILA)

TANGGAPAN NG
(OFFICE OF THE


MINISTER
MINISTER)

PAUNANG SALITA

Bahagi ng ating yaman ang pagkakaroon ng iba't ibang wika at kultura sa ating bansa. Iba't ibang wika ang sinasalita ng iba't ibang pangkat na naninirahan sa ating kapuluan. Ikinararangal nating pangalagaan ang mayamang pamanang pangkalinangan ng mga pangkat na ito upang palaganapin ang pagkakaisa at ang pagmamalaki sa pambansang pagkakakilanlan.

Ang aklat na ito na nasusulat sa isa sa mga katutubong wika sa Pilipinas ay naglalayong paunlarin ang kasanayan sa pagbasa at pagkaunawa, dagdagan ang kaalaman, patindihin ang pagmamalaki sa unang wika, at ihanda ang estudyante sa pagtanggap sa pambansang wika. Sa ganitong lapit, mawiwiling magbasa ang isang batang bago pa lamang natututong magbasa, at nagkakaroon siya ng tiwala sa sarili. Dahil dito'y nasisiyahan siyang magpatuloy ng pag-aaral upang maging bahagi ng pagpapaulad ng bansa.

Ikinararangal ng Kagawaran ng Edukasyon, Kultura at Isports na ipakilala ang aklat na ito bilang pinakahuli sa isang serye ng mga aklat na naglalayong palaganapin ang pagkatutong bumasa at sumulat. Sa pamamagitan ng pagpapalakas sa mga pangkat linggwistiko, pinalalakas din natin ang bansa.


LOURDES R. QUISUMBING
Kalihim

AOE/net

PREFACE

This is the second book of Mayoyao stories to be published. Thanks are due to the people of Chumang, who recorded these stories, and the people of Poblacion, who assisted in the transcription and editing of the text.

As in the first volume, Mr. William Gopeng kindly produced the illustrations.

CONTENTS

	PAGE
1. Entalaw ay Hakhumpfay	1
2. Pfatpfaton	10
3. Aligkhujon ay Pfukhan	15
4. Pattukhangnga	26
5. Inlalawwijon ay Impfukakawwijon . .	34
6. Aligkhujon ay Engkhechah	41

Entalaw ay Hakhumpfay

Anu cha Entalaw ay Hakhumpfay. Nun'ahagwa anu cha Entalaw ay Hakhumpfay ja empfalay cha anu hi Pangngat.

Ja khun anu omer'ellog hi Pangngat ja khun i me'lewlegwa. Hi ama na anu ja i nangajiw. Ja hini i ta ken mangajiw ja umuy ta ken hichi pfuludna. Gwa anu han hi Tu''anug an khun omman hi takhu. Allon cha ad ugwani an jayan. Ja numpahijar anu hi Tu''anug ja tinnig na hi Entalaw an ommod Pangngat ja chimpap na anu. Enala na ja in'uy na hichi pfalay cha ja inahinana ja initto na ay chin angang.

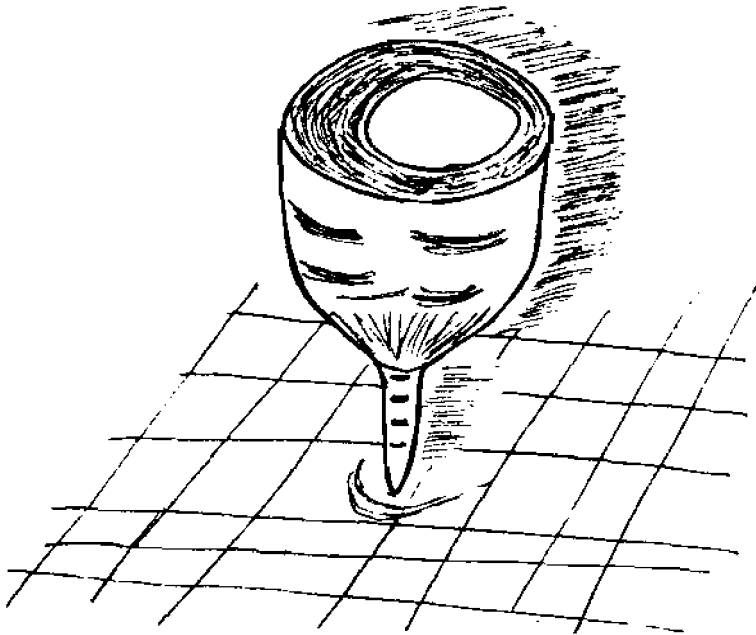


Amat hichi anu ja khun omer'ellog hi Pangngat ja i anu khun me''ang'angngi' hichi ad Pfayyukan. Ja chin anu angngi' na ja manurhulin ja mamhar anu, ja manorhortin. Ipuhit na chin angngi' na ja nun'etapar na chin uchumna an angngi' chin ung'ungungnga. "Eeee! Manu hini angngi' mu

ti manget'etapar muti inan Tu''anug hi amam!"

Immuy anu hi Pangngat ay ina na an hi Hakhumpfuy ja allona hi, "Anagkha ni', inna ina Hakhumpfuy, ta un chah inan Tu''anug hi ama?" Ja allona hi, "Aa, mangka kaen an un atag i nangajiw ja chinittum na hi Tu''anug ja chimpap na ja penatoy na ja inahinana." Ja allona hi, "Aa."

Ja gwa khu an mun'ingwi'gwiit ja immuy khu an i me''ang'angngi'. Ja amat hichi anu an numpetlo hi i na ne''a'angngi'an ja inali chay, "Manu kaykhu hini angngi' mu ti manget'etapar muti penatoy Tu''anug hi amam." Immuy anu hi Pangngat ay ina na ja allonay, "Ina, umuja' atag ta



ija' tikhagwun hini namatoy ay ama ti tan un la'ahna ja un ta kaykhu i me'lewlegwa hon gwa an hapiton cha." Allon ina na hi, "Anong kay ja en'arkhaw cha an hapiton ja un ta khomegkhenong." Ja allona hi, "Achi an ija' tikhagwun hini namatoy ay ama."

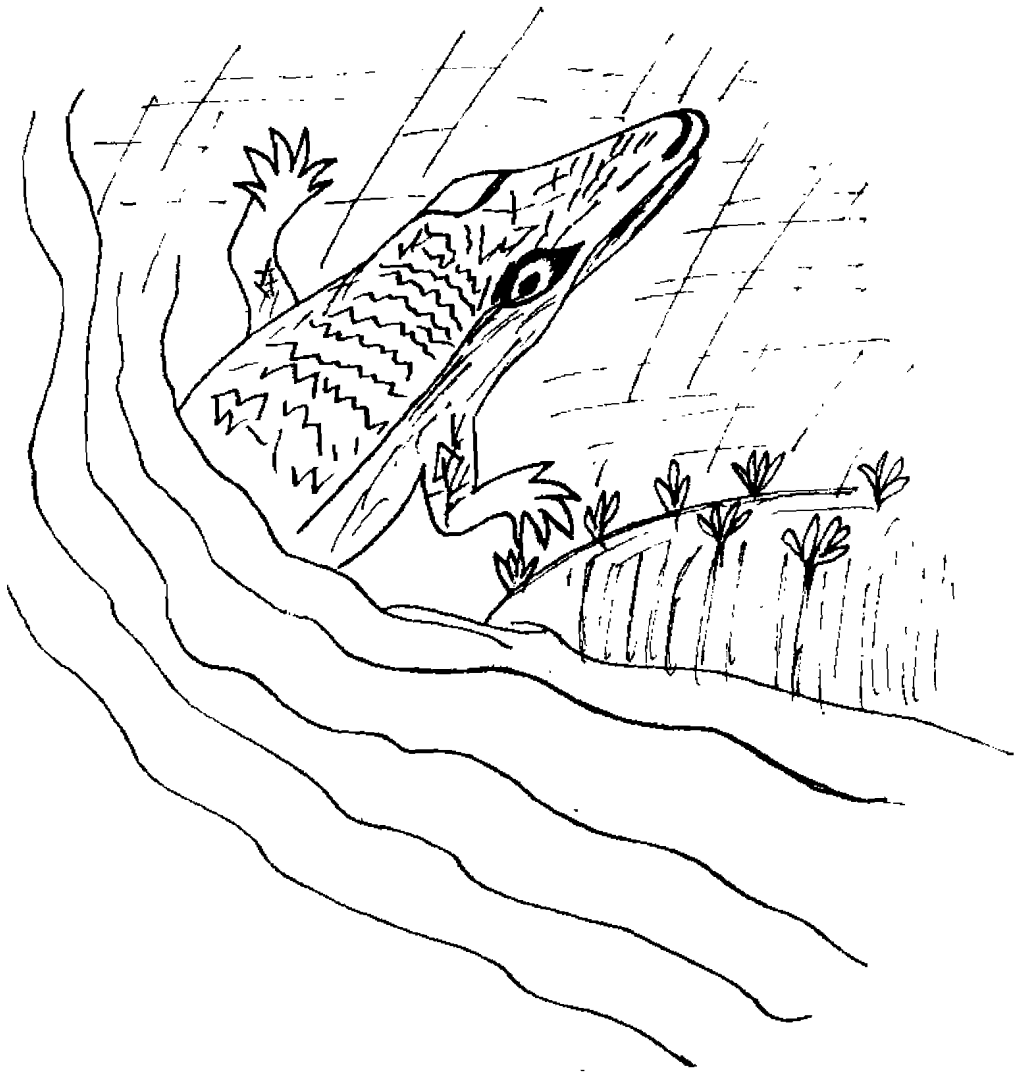
Amat hichi ja impfaju na anu han tortollo an hongot na an toloh halug. Ja enala na chin inahinan ja initto na. Ja enala na chin pfangid na ja chin hu''ud na. Ja empacheh na. Immuy anu hichi gwanggwang ja allona anu hi, "Chah khu ton pfalay Tu''anug?" Ja allon chin tatakhu hi, "Chiya makay." Ja lenchong cha han ngilah an pfato an tukhi an ma'id chi mapfalin an umuy. Ja allona hi, "Ken aa, hotti umuja' ta ija' tikhan hi Tu''anug." Ja ma'id ken mapfalin hi agwun ti gwanggwang hini agwun.

Amat hichi anu ja immuy ay chi gwanggwang ja allona hi, "Anagkha ay chita angnge an ma'id agwun an tan un pohong an mangmangitit?" Ja unagkhu hin'alina ja pfimmutay hichin oton an pfugwaja ja allona hi, "Nga chah chi allom, Pangngat? Anah khun he'a?" Ja allon Pangngat hi, "Achiya' anun ti tan un u i tikhan hi ama an inan Tu''anug." Allon chin pfugwaja hi, "Ot un mu ayya i tikhan ja immali a ta munhakay a ay ha'in." Ja inalin anu Pangngat hi, "Ti aa, muti achiya' makay anun!" Ja inali na hi, "Achi' he'a." Nunhakay ay chi khatud chi pfugwaja ja khuna iha'ihalug ja ingkhanah in'uy na hichi pamukhuu' na. Ja inali na hi, "Tayya! Tayya hitay an lahip u ta umuy a hichi ha'jabna ja pfinukhaam khu hini ibpfa' an pfugwaja ta pfumutay khu ta

ihalog chi'a. Ja emmat khu hichi ha'jaha'jabna ja ingkhana ay chi negpongan chi pfalay Tu''anug." Ja inalin Pangngat hi, "Aa."

Ja immuy anu ay chi ha'jabna ja allona anu hi, "Pfu'pfu'gwaja, pfutputtay a, ta hi'hi''inga' hini ingam." Ja pfimmutay chin cha''ulay an pfugwaja ja inali na hi, "Nga chah chi epfukham, ta anagkha ta pfukhaana' ay he'a?" Ja allona hi, "Tan un u hingiton hi Tu''anug ti una penatoy hi ama." Ja allona hi, "Aa, hot umali a ta mumpatto' a ay tay khatud u." Ja numpatto' ay chi khatud chin otong an pfugwaja ja khuna iha''ihalug ja in'uy na hichi ha'jaha'jabna. Enggwallang na ja allona hi, "Tayya. Umuy a."

Ja immuy khu hichi ha'jabna ja gwa khu chin oto''otongan an pohong an ma'id agwun. Ja allona hi, "Nga khu ton agwun khu ay tay? Ja tayya ta'gwa chin inchat chin pfugwaja an lahhip ta pfukhaa' khu hay pfugwaja ay tay. Pfu'pfu'gwaja, pfutputtay a, ta hi'hi''inga' hini ingam." Ja mun'ar'arppofot chin pfugwaja an pfumutay ja anchuchu'oy anu chin pfakhiw ay chin ta'o na ja napfagpfakhigwan anu chin khatud na. Ja pfimmutay ja amat hi matan chi nagwan hichin mata na an nun'imortug. Temma'ot hi Pangngat ja allona hi, "Anagkha ay chita! Ti anun chita!" Ja allon anu chin pfugwaja hi, "Nga chah chi allom?" Ja allona hi, "Tan un u i tikhan hi Tu''anug ti una penatoy hi ama." Ja allona hi, "Aa. Hotti uma a ta mumpatto' a ay tay khatud u ta ijuy u he'a hichi ha'jabna."



Amat hichi anu ja numpatto' hi Pangngat ja khuna anu iju''ijuy hichi ha'jabna. Khuna ehlo''ehlong ja in'uy na hichi ha'jabna ja empatu''ug na hi Pangngat. Ja khun khu munhomunholong hi Pangngat ja immuy khu ay chi

ha'jaha'jabna ja gwa khu han cho'cho'ollajan an pohong an adchalom. Ja nun'apfagpfakhigwan chin pipingngit na. Amat hichi ja allona hi, "Unchani adchiya ta pfukhaa' khu hay pfugwaja ta pfumutay ti chuja an nenehnot ay chi pfalay Tu''anug."

Amat hichi anu ja allona hi, "Pfu'pfu'gwaja, pfutpfuttay a, ta hi'hi''inga' hini ingam." Pfimmutay hichi otong an pfugwaja khu. La'ahna ja unagkhu mun'ar'arppofot ja amat hi lumugwag chin chanum hi arppofot na. La'ahna ja impfpfichot anu Pangngat ay chin pingngit na ja allona hi, "Anagkha ay chita! Anah khun la'ahna ja pomalaghi' hichi arppofot chi pfugwaja?" Ja unot pfimmutay chin pfugwaja ja khun mungngangahiit hini pfapfa na ti napfagpfakhigwan hini pfapfa na. Ja atotot hi muleng chin mata na an nun'imortug.

Amat hichi ja allon anu chin pfugwaja hi, "Nga chah chi allom?" Ja allon Pangngat hi, "Tan un penatoy Tu''anug hi ama ja tan un u adni' i hingiton hi Tu''anug." Ja allona hi, "Aa. Chiya hichi ha'jabna hini pfalay Tu''anug. Ma'a ta ehe''eng mu ay tay inga' ta ijuy u he'a ay chuy." Ja enhe''eng na anu ja khun iju''ijuy khu chin pfugwaja hichi hajukhu' na ja engwallang na ay chuy pfato.

Ja immuy anu ken hi Pangngat ay chuy puun chin pfato ja allona hi, "Nga chah chi aton an umuy hichi pfalay Tu''anug ti tan un choplah?" Amat hichi anu ja enala na chin pfangid na ja khuna etalo''eng. Gwa an khun homa'ha'jab ja

nungkhinagwa ay chuy choplah ja natopo hichin pfangid na. Ja enhe'ot na ja enala na hichin hu''ud na ja hijay khuna eta'etalo''eng ay chuy agwuna.

Ja emmatam hi pfalay Tu''anug. Ja allon anu Tu''anug hi, "Mmmm! Nga chah ni matakhutakhu?" Ja allona hi, "Ha'in! Tan una' immali ta podho' an pon'emfalaja' ay he'a." Amat hichi anu ja allon Tu''anug hi, "Aa. Maphod." Allon anu Pangngat hi, "Alam ja gwa chin khangham?" Ja



allona hi, "Gwacha kaykhu!" Ja i anu enalan Tu''anug chin khangha na. Ja titigkhan anu Pangngat hi Tu''anug ja nahughukhijan an takhu ja chin pfapfa na anu ja amat hi pfapfan chi pi'at an akhakhalakha an nalatlatiyan hi chalan chi takhu. Ja khun anu tomatta'ot hi Pangngat an allona hi, "Anagkha ay chita hitay an takhu an amat heto!" Amat hichi anu ja allona hi, "Apajoom! Mangangha ah ton lohong ja nanepfat ah ton ho'long!" Ja khun anu mangangha chin lohong ja khun manepfat hichin ho'long ja khun cha anu ichi'chi'chi' an tomajaw ay Tu''anug ja allon Pangngat hi, "Ingirngilig mu, Tu''anug, ingirngilig mu, Tu''anug!" Ja ingirngilig Tu''anug ja intorchuna anu hi Tu''anug ja khun

makelokkelong an umuy hi ahpfuna. Ja allona hi, "Natoy mahpay hi Tu''anug." Ja i na enggwangar hichi pfalay ja gwa khu hi ahagwan Tu''anug an numpepekheng ay chuy patjay. Ja linapchu' na ja impaggingi na hichi ahpfuna. Ja emmat khu an natoy khu ken hi ahagwan Tu''anug ja natoy cha an chugwa.

Nuntalipon cha ja inalin Pangngat hi, "Ai'! Uja' tikhagwun hi ama hay inahinana." Ja immuy ja henongkhop ay chin pfalay Tu''anug ja cho'or chin angang Tu''anug. Ente'te'a na ay chi aha an khun ipa'ipapfutay hon pfu'un tungar ama na. Hichi aha an impapfutay na ja pfu'un ulun ama na. Hichi aha an impapfutay na ja pfu'un khu tungar ama na. Ja immuy anu ay chin me'apolo an angang ja unagkhu anu atag impapfutay na ja chin ulun ama na! Ja allona hi, "Aa, tayya hi ama."

Enala na chin angang ja enkhahad na ja enala na chin tungar ama na ja heno'ho'op na. Ja khuna pfokhebpfokhehan hi ama na ja nun'eho''op hichin tungar. Enala khu ja khuna khu pfokhebpfokhehan ja nephod chin lamana ja chin op'op na. Ja allona hi, "Aa, angkhaynana." Ja amat hichi ja khuna pfokhebpfokhehan ja gwa anu an mun'ew'egwogwog. Ja allona hi, "Aa." Ja enala na khu ja khuna khu pfokhebpfokhehan ja munhapit mahpay. Ja allona hi, "Aa." Ja allon ama na hi, "Anah khun nujan he'a?" Ja allona hi, "Aa an ha'in, an tan una' immali an maningit ay he'a ja un chi'a atag inan ay Tu''anug ja tan in'ali chi'a heto." Amat hichi ja allon Pangngat hi ,

“Homalato' a hadchiya.” Ja himmalato' anu hi Entalaw ja ad'adchi. Ja enala na anu khu ja pfingkhiana ja inalina khu hi, “Humalato' a adchiya.” himmalato' anu khu ja ad'adchi. Ja hinpingkhiana khu ja allona hi, “Hot humalato' a adchiya.” Himmalato' ja ammuna.

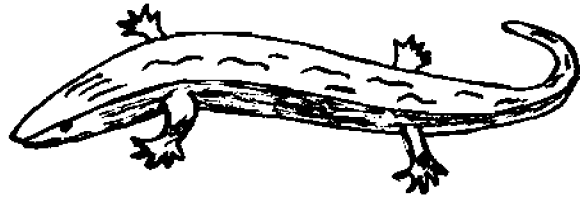
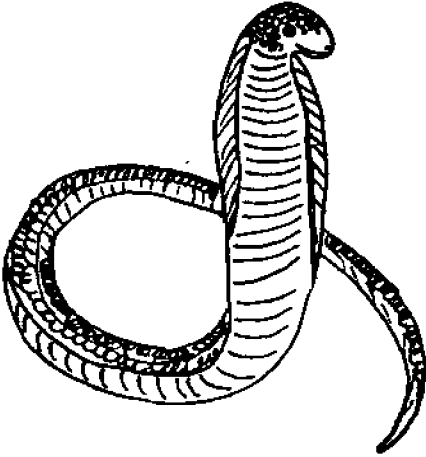
Amat hichi anu ja nun'eggwahan cha chin angang. Ja nuntunud cha ja immuy cha ken hichi pfalay cha ja numparti cha. Ja mun'an'anla cha ken. Ja mun'an'anla khu hi Hakhumpfuy an hi ahagwana. Ja allona hi, “Maphochot ta immali a, Entalaw, ta ituloy ta an mun'ahagwa ja ingkha'ingkhana.” Ja angkhay.

Pfatpfaton

Hitay chi na'at chin pengpenghan chi tatakhu heto ad Henanga. Hi Pfatpfaton ja oha hija an munnikhay. Gwa han ohan arkhaw ja enala na chin hongot na ja te'mar na ja initto na chin pfangaw na ja inhakhupit na. Enala na khu chin pfalapfog na ja enakhajana hichin aho na ja empacheh cha an umuy hichi acha an i manganop.

Immuy cha ja inihlu' na chin aho. Ja unagkhu immuy chin aho ja tinnig na hichuy pfupfai an khun mun'apfor. Tinnig chin aho ja ingkhimoh na an mun'aloor. Chengngor Pfatpfaton ja allona hi, "Nga khu nuy ikhimoh ni aho an aloolan?" Immuy gwot hi Pfatpfaton ja tinnig na hichin aho an khuna aloolan hichuy pfupfai an khun mun'apfor ay chi lijang. Allon Pfatpfaton hi, "Nga chah ay chita hitay pfupfai an khun mun'apfor ay tay lijang an khun alo'aloolan tay aho?" Immuy hi Pfatpfaton ja allona ay chuy pfupfai hi, "Anagkha ta la'ahna ja khun a mun'apfor ay tay lijang?" Allona hi, "Aa, ken, ta mun'apfola' hi lamuy u." Ja allon khu chuy pfupfai hi, "Anagkha ta immali a hina?" Ja allon Pfatpfaton hi, "Ti tan un u inunud hitay aho an khun chi'a alo'aloolan." Ja allon chuy pfupfai hi, "Hotti ngay ngachan mu?" "Ha'in hi Pfatpfaton." Allon khu Pfatpfaton hi, "Ngay ngachan mu mah khu?" Ja allona hi, "Ha'in hi Lingan." Allon Pfatpfaton hi, "Podhom chah an mun'ahagwa ta?" Allon anu Lingan hi, "Ti aa. Hotti unchani ta umali cha ama ta ippug mu." Allon anu Pfatpfaton hi, "Ngay hi amam?" Ja allona hi, "Hi Ha'u'u." Ja allona khu hi, "Ngay

hi inam?" Ja allona hi, "Hi Pfaniyah." Allon Pfatpfaton hi, "Un cha akkay umali ja hempfata'?" Allon anu Lingan hi, "Achi. Hot ijam ta ha''upfuwa' he'a ay chi tinapijan." Hina''upfuwana anu hi Pfatpfaton ay chi tinapijan.



Gwa anu an nahonahop ja khun ipfalachong Ha'u'u hichin urha. Amat khu hina ay Pfaniyah. Ja unagkhu na'amtang ja immali cha. Ja in'ali cha chin urha ja enalan Lingan ja khuna pon'otapfan ja khuna pongabngapfan. Ja inhihidchip anu Pfatpfaton. Ja allona hi, "Anagkha ay chita angnge an un cha ma'ataon hichi urha an ma'id anila cha an munhakha''ang?" Allon anu Ha'u'u hi, "Nga chah nuy mahonghong u an matakhutakhu? Un chah gway immali heto?" Allon Lingan hi, "Nuy numpay han lala'e an immali ad anachi an mangali un omahagwa." Allonay, "Hotti ipapfutay mu hadchiya." Ja allona hi, "Nan un toma'ot an allona hi, Allom ay cha amam ta achiya' mah hopfaton." Ja

allona hi, "Achi. Achi mi patajon." Leno'gwob na chin tinapijan ja impapfutay na hi Pfatpfaton ja allona hi, "Tan un u ahagwaon hitay empfalay ju." Allon cha Ha'u'u ay Pfaniyah hi, "Aa, nu penhod mu."

Amat hichi anu ja inalin Pfatpfaton hi, "Tan ija' alaon hini hongot u." Ja immuy ja enala na chin pfokhah ja chin te'mar ja chin pfanga. Ja hina'chuwana chin pfanga hi chanum ja immuy ja enhakha''ang na chin pfokhah ja naloto. Ja allona hi, "Ijam akkay ni' ta ehakha''ang ta'o hini urha."

Enhakha''ang cha chin urha ja naloto. Ja nun'orpfong cha Pfatpfaton ay Lingan. Ja nun'orpfong khu cha Ha'u'u ay Pfaniyah. Ja khun cha anu mangan. Ja khun anu allon cha Pfaniyah ay Ha'u'u hi, "Uy! Maphod hitay aton an mangan ay chita ti tan natanu' hitay urha." Amat hina khu ay Lingan. Allona hi, "Hijah tay chi aton an munhaang. Ti tan la'ahna ja un khun ma'ataon hitay urha. Tayya an ehaang ayya ja naloto ja ma'uy'ujammi ja maphod chi tamtam na ja hi pangutajan." Amat hichi ja gwa an nangan cha.

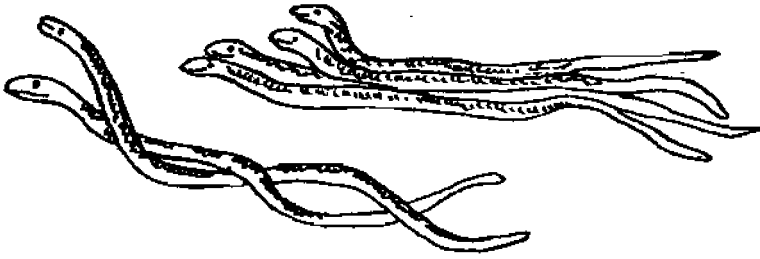
Khun um'umuy chi arkhaw ja allon anu Pfatpfaton hi, "Umuy ta, Lingan, hichi pfalay mi ta i ta mi'tamu ti tan ma'id makay pontamuwan heto ta gway khun panghichaan ay tay urha." Ja allon Lingan hi, "Aa ken." Ja immali cha heto ad Na'udlaan. Khun cha ken mi'takhu hina ja khun cha mi'tamu ja mi'hapfar ja khun cha mi'liya'. Allon anu Pfatpfaton ay ahagwa na an hi Lingan hi, "Akkay ta mamahang ta." Ja allon Lingan hi "Aa, ken." Ja allon Pfatpfaton hi, "Mamahang ta ta allon ta ay cha amam an hi

Ha'u'u ja hi inam an hi Pfaniyah ta i cha ilaon hay hana a'ammmod cha ja hay a'akhi cha. Ja emmat khu ay chita ta i ta khu ilaon hay hana a'akhi ta heto pfuglay ta umali cha ta mamahang ta."

Amat hichi ja ente'a cha an mun'olot. Pfinukhaan cha hay hachi hahakhokhong cha ja hay hachi a'akhi cha. Khun cha mun'olot. Napfalin an nun'olot cha ja numpfaju cha. Napfalin chin pfaju ja nunlopoh cha. Napfalin chin lempoh ja numpfaju cha khu hay ehaang hi pfokhah. Ja gwa an enat cha an amin ja inali chay, "He'a Ha'u'u, ja he'a, Pfaniyah, i ju ilaon an amin chi i'ibpfa ju ta umali aju ay nuy an arkhaw ta mamahang cha Lingan ay Pfatpfaton." Amat hichi ja inalin Ha'u'u hi, "Ti aa, ken." Immuy hi Ha'u'u ja inilana chin i'ibpfa na an a'ulo'ulog. Ja emmat khu ay Pfaniyah an i na khu inila chin i'ibpfa na an apfanipfaniyah.

Gwa anu ay chuy an arkhaw ja allon anu Lingan hi, "Alan ju makay hini apalan ta epfarno' ju ja empfalangchad ju ta gway pangpangngalan cha ay ni ulu cha hana enapo ta'o an a'ulo'ulog ja apfanipfaniyah un cha umali." Ja inali chay, "Ti aa." Ja i cha enala chin apalan ja empfarno' cha ja empfalangchad cha ta gway pangpangngalan cha ay ni ulu cha. Ja inalin Lingan hi, "Alaon ju khu hini tinapijan ja inchalenganga ju ja eneg'egpong ju ay ni empfarno' ju an pfanutan. Ja inchalenganga ju ja pinnu ju hi pfupfud." Allon cha hi, "Aa." Ja enat cha.

Pinnu cha hi pfupfud hichin tinapijan ja unagkhu gwa an



nunkhawkhagwa ja hi'a'aloti'it cha hichi Chu''it chin aton chin ulog an umali. La'ahna ja unot nahnahop ja emmatam cha chin pfalay cha Lingan ay Pfatpfaton. Ja khun ma'in'in chin tatakhu an allon cha hi, "Unchani ja nun'alat chita'o." Ja immali cha ay chin partug ja empagnar cha chin ulu cha chin apalan. Ja gwa chin numpfinpfino'ob'on an ulog an gwa chin mun'ang'angitit ja gwa chin mumpompforpfolah ja gwa chin mumpompforpfolengngah. Gwa an amin chin kalahen chi ulog. Ja amat hichi ja tinnig cha khu chin apfanipfaniyah. Ja entoo' cha ay chuy pfufud an nitto chin tinapijan.

Nun'apfutong chin a'ulo'ulog ja chin apfanipfaniyah ja hipfikopfikor cha chin pfalay cha Pfatpfaton ay Lingan. Allon chin tatakhu chi, "Anagkha ay chita angnge, Lingan, ti unchani ja emmalat cha." Ja allona hi, "Achi. Achi ju tugwa i luchiton. Anong un cha amat ja achi ju hopliton." Ja inalin chin tatakhu hi, "Aa, achi mi."

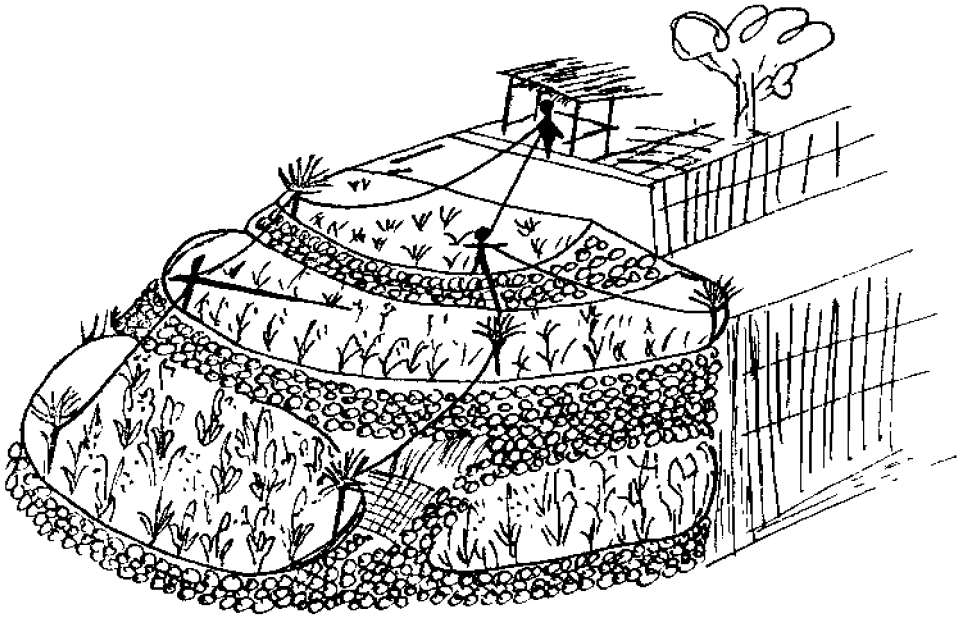
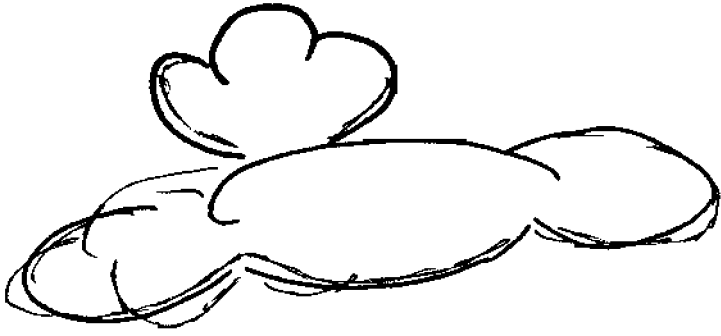
Amat hichi ja hijah chuy chi ang'angonoh na. Ni'takhu cha Pfatpfaton ay Lingan hi mapmaphod ja ingkhana.

Aligkhujon ay Pfukhan

Anu cha Aligkhujon ay Pfukhan an gwa han chugwa an empfalay cha an cha Khullunan ay Khajon. Ja khun cha i pun'achukhon cha Khullunan ay Khajon chin cho'or an pajaw cha. Inali cha ay Khullunan hi, "Umuy a ta he'a chi i mun'achug hichi nanginnahpfun an pajaw ta'o ta hi Khajon chi mun'achug heto nanginna'jab an pajaw ta'o. Ja oto'togna hon nalo' aju ay ni pfalay ta'o ta un mi khun ijali hay anun ju." Ja amat hichi anu atag ken ja inalin cha Khullunan ay Khajon hi, "Ti aa ken, ta i mi achukhon hini pajaw ta'o ta achi pun'a'an chi pfucheng hini pakhuy ta'o."

Amat hichi ja gwa an nanong ja enala cha anu atag chin loblobpfong cha ja chin ur'ulloh cha ja nunhijan cha an hin'akhi. Ja immuy hi Khullunan ay chuy nanginnahpfun an pajaw cha ja immuy khu ken hi Khajon ay chuy nanginna'jab. Ja immuy cha ja ente'a cha anu an mun'achug chin nanong ja ingkhana chin mahilip.

Ja inalin Aligkhujon ay ahagwa na an hi Pfukhan hi, "He'a akkay chi i khun mang'uy ay ni anun hay hana ung'ungungnga hichi pajaw ti tan ha'in ja ija' khun me'pfo'la. Hotti nangamong a an munhakha''ang ja mang'uy hi hongot cha." Ja amat hichi anu ja allon Pfukhan hi, "Ti aa kaykhu."



Ja khun umu'umuy chi arkhaw ja tinnig Pfukhan han engha na an nangpfalay ay chi chalan an khuna agwun an mang'uy chin anun cha Khullunan ay Khajon. Hi Aligkhujon ja gwa ayya anu atag hay pfo'pfo'laona hon impi'uy na ay Pfukhan an allona hi, "Inginam hitay hay manmannu' ta gway ipihcham ay ni ung'ungungnga an i khun mun'achug." Hon khun alan Pfukhan hichin pfino'lan Aligkhujon hon inggina na hi manu' ja hay inahinan ta ipihcha na chin ung'ungungnga.

Muti unagkhu anu atag khun umu'umuy chi arkhaw ja khuna eto'nan hi Khullunan hi pe''ana. Ja hi ayya Khajon an hi ibpfan Khullunan ja mapmaphod chin khun ijuy ina cha an anuna ja ihcha na. Ja hi ayya anu atag Khullunan ja hay tugtugkhud ja hay tungar chi manu' chi khuna ijuy hi khuna pe''an ja pi''ihcha. Ti najuna gwot ja un khun ijuy Pfukhan chin mun'aphod an anun ja ihcha ay chuy engha na. Ja amat hichi ja khun atag ma'ong'ong'ong hi Khullunan ja hi ayya Khajon ja matatabpfa ti mun'aphod chin khuna anun. Ja khemhona atag hu'un maphod khu chin khun pe''an ibpfa na an hi Khullunan.

Ja mattomattoy hi Khullunan hi henaang na. Muti un anu umuy hi ina na hon achi na anu tikhan hi Khullunan an una anu ipfughor chin pantaw hon inali na hi, "Tayya han pe''an mu khu, Khullunan!" Muti un anu emohgwat Khullunan hon napfufuhgwit chin tungar ja chin tukhud an anuna.

Ja amat hichi ja gwa han hennomananong ja inanuhan anu

atag Khullunan ja khimmahad. Ja nunnunnum hija. Ja allona hi, “Nga chah ton ato' atag? Ti tan matoja' hi henaang u ja achi umali hi ama an mannig ay ha'in.” Ja amat hichi ja unagkhu anu naloh han pfukha ja allon anu Khullunan hi, “Pfukhapfukha, og'okhahhom hay oha ay ni payyapayya' mu ta gway pe'payyapayya' u an me'tayyatayyap ad lagkhulagkhud.” Ja amat hichi anu ja enpajagpag anu chin pfukha chin oha an chutchut na. Ja immuy anu hi Khullunan ja enala na ja inchu''ot na ay chuy ipfat cha.

Ja gwa khu an nungkhawkhagwa ja naloh han pfalog ja inali na khu hi, “Pfalopfalog, og'okhahhom adni' hay aha ay ni payyapayya' mu ta gway pe'payyapayya' u an me'tayyatayyap ad lagkhulagkhud.” Amat hichi ja enpajagpag khu chin pfalog chin oha an chutchut na ja i khu anu atag enalan Khullunan ja inamong na.

Ja unagkhu gwa an naba''ad ja chengngor anu Khajon han khun pun'uwai' Khullunan. Ja allona anu hi, “Anagkha atag ta khun mun'u'uwai' hi ibpfa' an hi Khullunan? Unchani atag ja un immingoho hotti ta umuja' ta ija' tikhan.” Muti unagkhu allona ta umuy ja chenom'or chin hagwiti an omman chin pakhuuy ja agkhuy na atag intuloy an immuy ti cho'or chin hagwiti ja khun cha pon'a'an chin achukhana.

Amat hichi ja gwa khu han hennomananong ja khimmahad khu hi Khullunan ja tinnig na khu han muntayyatayyap an khajang. Ja allona khu hi, “Khajakhajang, og'okhahhom hay

oha ay ni payyapayya' mu ta gway pe'payyapayya' u an me'tayyatayyap ad lagkhulagkhud." Ja amat hichi ja empajagpag anu chin khajang ja nun'a'akhah chin chutchut na. Ja immuy anu atag hi Khullunan ja madmachennor an mun'among ti cho'or chin chutchut an engkhah chin khajang.

Ja amat hichi anu ja inhikhop Khullunan ja khuna anu epacha ja khuna allon hi, "Aa, tojan ammuna hi pe'chutchut u muti mahapor an gway hopfat ja gway khamat u." Ja amat hichi anu khu ja pfimmutay khu ay chin partug ja tinnig na khu han pugwapo. Ja inali na khu hi, "Pugwapugwapo, og'okhahhom hay oha ay ni hopfat mu ta gway pe'hopfat u an me''ali ad lagkhulagkhud." Amat hichi anu ja ingwitigwit chin pugwapo hichin ulu na ja nakhah chin hopfat na. Ja aygwikhit hi Khullunan an i mangala ja tinnig na anu hi ina na an gwa an khun umali an nuntutunnud cha chin engha na. Ja khun cha makmakekke. Ja khinalakhar anu atag Khullunan ja enha'pfa na chin hopfat ja chin chutchut an inamong na. Ja allon Khullunan hi, "Aa, hichuy chi enghan ina an khuna pangeto'to'nan ay ha'in."

Ja amat hichi anu ja emmatam cha Pfukhan ay chuy engha na chin agwachaana Khullunan ja khun cha anu kekejan an allon Pfukhan hi, "Anagkha, Khullunan, ta malili'oh a ay ni patjay ja achi a pfumutay ta mun'achug a?" Amat hichi anu ja allon Khullunan hi, "Aa, toja' an pfumutaja'." Ja enggwallang anu ken ina na hichin pe''an Khullunan an tukhud ja tungar. Ja empacheh cha ay chuy engha na. Ja pfimmangon khu atag hi Khullunan ja emmohchong na chin

in'alín ina na an tukhud ja tungar an anuna. Ja khun anu mun'a'akhah chin luwa na an allona hi, "Anagkha atag tatagwa ta amat heto hi ina an khuna' eto'to'nan?"

Amat hichi ja pfimmutay khu ken anu ja tinnig na han alaw an maloh. Ja inali na khu hi, "Aja'alaw, og'okhahhom hay khamat mu ta gway pe'khamat u an mi'jali ad lagkhulagkud." Ja nun'epajagpag anu chin alaw hichin hu'i na ja nakhah chin chugwa an khamat na. Amat hichi ja allon anu Khullunan hi, "Aa, toja atag an ammuna hitay hi pe'tajap u ta me''uja' akkay ad lagkhulagkud."

Amat hichi anu ja allona hi, "Ai', mahapor ay chita angnge an umuja' ta ija' pfukhaan hi ibpfa' an hi Khajon tatagwa ja una' me'tajap." Amat hichi anu ja immuy ay chuy agwachaan Khajon ja khun anu mun'ugwap an allona hi, "Chaad a mah, ibpfa' Khajon? Tan umaliya' akkay an me'lewlegwa ti tan immingohowa'." Ja mun'an'anla anu atag hi Khajon an allona hi, "Aa, umali a atag ti tan immingohowa' ay he'a an napfajag ja agkhuy ta nuntinnikhaw." Ja immuy anu hi Khullunan ja unagkhu anu tinnig Khajon hi ibpfa na ja na'na''ong'ong! Ja allon Khajon hi, "Anagkha ta na'ong'ong a? Un a chah nunchokhoh?" Ja allon Khullunan hi, "Aa." Ti achi na podhon an ipa'innila ay hija an un tugtugkud ja tungar chi khun ichat ina cha ay hija. Ja amat hichi anu ja allon Khajon hi, "Ay inay, atag, an un a nunchokhoh ja agkhuy u inila." Ja allon Khullunan hi, "Aa, muti tan temmenong." Ja unot anu atag na'na''amtang ja gwa an homelong ja khun

anu allon Khullunan ay ibpfa na an hi Khajon hi, “Hot tan umuja' hotti un atag ken nangamong hi piggwana.” Ja khun anu atag mun'a'akhah chin luwa na. Ja allon Khajon hi, “Aa, muti achi a atag kumila ti umaliya' hi magwi'gwiit ta ijali' hay aggan ni anu' ti unchani ja un ad'adchi hay khun mu pe''an.” Ja allon Khullunan hi, “Aa, ammuna atag.”



Amat hichi ja immanamot hi Khullunan ja ente'a na gwot an epacha chin chutchut na. Ja gwa anu an temmonga ja nachutchutan hija ja allona hi, "Nga chah ton ato' an mangho'op ay tay hopfat u?" Amat hichi anu ja oto'togna anu ja enho'op na anu chin ta'o na. Ja ammu'ammuna anu. Ja allona hi, "Nga chah ni agkhuy pay?" Ja enudhungana anu chin chapana ja allona hi, "Ma'id kha'omot u ay chita angngel!" Amat hichi ja enala na chin kha'omot ja empacha na ay chuy hu'i na ja ammu'ammuna anu. Ja immuy hichi cholah ja khuna anu epadpacha an tomajap. Ja unagkhu hin'a'alina anu ja mompfopfob chin ahagwihagwiti an umali. Ja allon cha ay Khullunan hi, "Umali a akkay ni' ta tomajap ta'o ta i ta'o mannig hi anun. Ti cho'or makay hini anun hichi pfuludna an achi amat ay inam an khun chi'a atag eto'to'nan." Amat hichi anu ken ja ne'tajap hi Khullunan. Ja in'uy chin ahagwihagwiti hichi acho'lan chi pfunga. Ja allon cha hi, "Tayya! Pun'a'an ta'o hay hato ta gway atom an me'tapfa ti niya atag an na'ong'ong a." Ja unot achi mapfajag chi arkhaw ja himmapfit hi Khullunan.

Unagkhu na'arkhaw ja allon ina na an hi Pfukhan hi, "Ijam tatagwa ta ijuy u hay mapmaphod hi pe'an Khullunan ti un akkay tatagwa nunnaud an na'ong'ong. Ja tan umanamot hi Alighujon hi magwi'gwiit ja una' chah achi patajon una tikhan hi Khullunan an na'o'ong'ong." Ja immuy anu hi Pfukhan ay chuy khun pun'achukhan Khullunan. Ja unagkhu anu immuy ja allona hi, "Chaad a mah, Khullunan? Tan in'ali' han anum an maphod." Ja ma'id anu tompfar. Ja

amat hichi anu ja henongkhop hi Pfukhan ja tinnig na ja chutchuchutchut chin cholong. Ja allona hi, "Chaamah khu ay chita angnge hi Khullunan? Nga chah ton i na immajan?" Ja nun'ugwap anu ay Khajon an allona hi, "Ngay i immajan Khullunan? Anagkha ti tan ma'id?" Ja allon Khajon hi, "Tawwan. Ti un gwa han hen'oma'arkhaw an immali heto ja na'na'ong'ong an allonay un nunchokhoh."

Ja amat hichi anu ja empacheh Pfukhan an i maningit ja nepallog anu hi Khajon ay chuy achaan Khullunan. Ja unagkhu anu atag tinnig na hichin topfong ja napnu hi tukhud ja tungar chi pfapfuy ja manu'. Ja allon anu Khajon hi, "Aa, an un atag hay hato tugtugkhud hini khun ijalin ina an pe''an Khullunan an hi ibpfa'. Hijaot un ma'ong'ong." Ja immali gwot anu hi Aligkhujon an hi ama na. Ja empfaag ken Khajon an allona hi, "Un ento'to'nan ina hi Khullunan ja hini engha nay hinalimunana. Ja tayya ken an i ne'tajap hi Khullunan." Ja amat hichi anu ja achi khun panganun Aligkhujon hi Pfukhan an una ipfopfokok hichi pfalay. Ja nunnaud hija an na'ong'ong khu. Ja khun i hingihingiton Aligkhujon hi Khullunan. Ja ma'id i na chinakngan. Ja allona ay Pfukhan hi, "Achi' panganun he'a ingkhana an chaknga' hi Khullunan."

Ja gwa anu han ohan nadhom an temmonga ja inalin anu Khullunan chin numpun'ibpfa na an hagwiti hi, "Ijuy ta'o mah hitay khigwi hichi pfalay mi ta pe''an cha ama." Ja allon cha anu hi, "Aa." Ja gwa anu ken an malengkhop cha ama na an nanallo' ja in'uy cha anu. Ja inur'ulloy anu

Khullunan ja impfughor na ja enggwallang na chin khigwi ja empacheh cha. Ja allon anu Khullunan hi, "Un adni' pe''an ina hon pfato hitay khigwi."

Ja unagkhu nagwi'gwiit ja pfimmangon cha ama na ja tinnig cha chin khigwi an negwagwallang chin pamachingan. Ja khun cha anu anun. Ja allon anu Pfukhan hi, "Ijam adchiya ta pe'tamtam u." Ja unagkhu anu pe''an hon pfato! Ja amat hichi ja allon anu Aligkhujon hi, "Aa ken, ti hitay khigwi ja in'alin Khullunan an khun mu eto'to'nan. Hotti hijaot un amat hina." Amat hichi ja nunnumnum anu hi Aligkhujon. Ja allona hi, "Nga chah ton ato' ta chupopo' hi Khullunan ta achi tatagwa mumpfalin hi hagwiti ja ingkhana?"

Ja gwa anu han ohan nadhom ja allon Aligkhujon hi, "Alam ja umali tatagwa ad ugwani khu hi Khullunan an mang'ali hi khigwi. Hotti ijam ta achiya' malo' ta ingkhana umali hija." Ja timmu'ar anu hi Aligkhujon ja unagkhu temmonga ja mompfopfob chin ahagwihagwiti ja numpumpatto' cha chin ator. Ja immuy khu anu hi Khullunan ja khuna ur'ullayon an ipfughor. Ja gwa anu an impfughor na ja henongkhop ta egwallang na chin khigwi ay chuy patjay. Ja khinalakhar ama na ja impfukhot na chin pantaw ja chimpap na hi Khullunan. Ja ingkha'ot na chin pfakhat ni pfalay. Ja khun anu mun'umun'ugwap hi Khullunan an allona hi, "Achiya' numpay chupopon ay he'a, ama!" Ja pfimmangon anu hi Khajon. Ja allon anu Aligkhujon hi, "Achi ay chita angnge mapfalin un la'ahna ja i a mumpfalin hi hagwiti." Ja immuy anu ken hi Khajon. Ja khun cha pun'aan chin chutchut na.

Ja khun anu ken kumikumila hi Khullunan an allona hi, "Achi ju adni' pun'aan hini chutchut u." Muti khunot ken pun'aan cha Khajon ay ama na. Ja nunloh'op na chin hopfat ja chin khamat ja allon Aligkhujon hi, "Tayya. Numpfalin a hi takhu ja ngay khapu na ta i a mumpfalin hi hagwiti?" Ja empfaag na ken an amin chin ena'emat ina na an hi Pfukhan. Ja inalin Aligkhujon ay Pfukhan hi, "Tayya an un angkhay hi engham ja i numpfalin hitay unga hi hagwiti ti un mu ento'to'nan hija. Hotti ad ugwani ja munhijan ta ta umuy a ay ni engham." Ja khun anu atag kumila hi Pfukhan an achi na podhon an munhijan cha. Muti teneynan chamchama Aligkhujon ja ma'id pohod na hi ni'takhuwan Pfukhan. Ja mapmaphod ken chin pi'takhuwan cha Khullunan ay Khajon. Ja angkhay.

Pattukhangnga

Gwa anu han hempfalay an cha Empfangad ay Empfangachon. Cha tay anu an hempfalay ja unagkhu kaykhu atag oh'ohha han empfalay cha ja i cha penatoy hi ama na ja hi ina na khu.

Cha tay an hempfalay an cha Empfangad ay Empfangachon ja cho'or chi pajaw cha ja gway pfuhi cha ja gway khangha cha ja uchumna pay hi khina'u cha hi nihaha'pfa ay chi pfalay cha. Unot atag agkhuy immilog hichin oh'ohha an empfalay cha an hi Pattukhangnga ja allon anu hachi a'akhi na hi, "Ta un ta'o porhon hitay uchumna an khina'un cha Empfangad ay Empfangachon." Amat hichi ja hachi anu a'akhin ama na ja immali cha hon, anong un gwa hi Pattukhangnga atag angnge an empfalay cha, hon nun'ala cha chin penpenhod cha an khina'u hon allon cha hi, "Ijam ta alan mi hay hato khangha ti gwa han enalan amam ay cha'mi." Khun anu atag kumila hi Pattukhangnga. Amat hichi ja enala cha khu chin pajaw na. Ja immuy khu hachi a'akhi na ja i cha khu nuntamuwan. Nun'iliya' cha hachi pajaw Pattukhangnga. Ja amat hichi ken ja ma'igwud atag hay allon cha hi pe'pajaw Pattukhangnga. Chin pakhuy cha an nahagwar ja hichuy chi khuna anun.

Unot amat hichi ja khun omer'ellog atag muti un cha ab'abpfohlan. Unchani atag ta gwa hay khagwong, hay amat hinan cholar ja hana mamahang ja mi'pfulog ayya hi Pattukhangnga. Ja achi cha pitnuchon an un khun

mangu'udchichi. Unchani hon nunhongotan cha hini chalan an pe'e'gwana. Ja khun anu atag kumkummila. Allon Pattukhangnga hi, "Nga chah ni' chi pohod na ay tay pi'takhuwan?"

Amat hichi ja empacheh na an mumpfanggad an umuy hi pfallay cha. Nunnunnum ja khun kumkummila. "Nga khu un la'ahna ja ma'id pohod na ta umuja' atag hingiton nu nga chah chi immajan cha ama ay ina. Ammuna un ta atag mi'pfulog ja achi chita pitnuchon." Amat hichi ja ente'a na mun'olot. Enolot na anu han toloh nabto' ja inunga'ungar na an ib'ibpfaju. Gwa an napfalin an impfaju na ay chuy an arkhaw, ja enala na ja tenopana ja initto na chin pfontong. Ja enala na chin lahhot ama na ja initto na hay hachi pfokhah ja hachi pfanga ja hachi id'idjuloh na ja te'mar na.

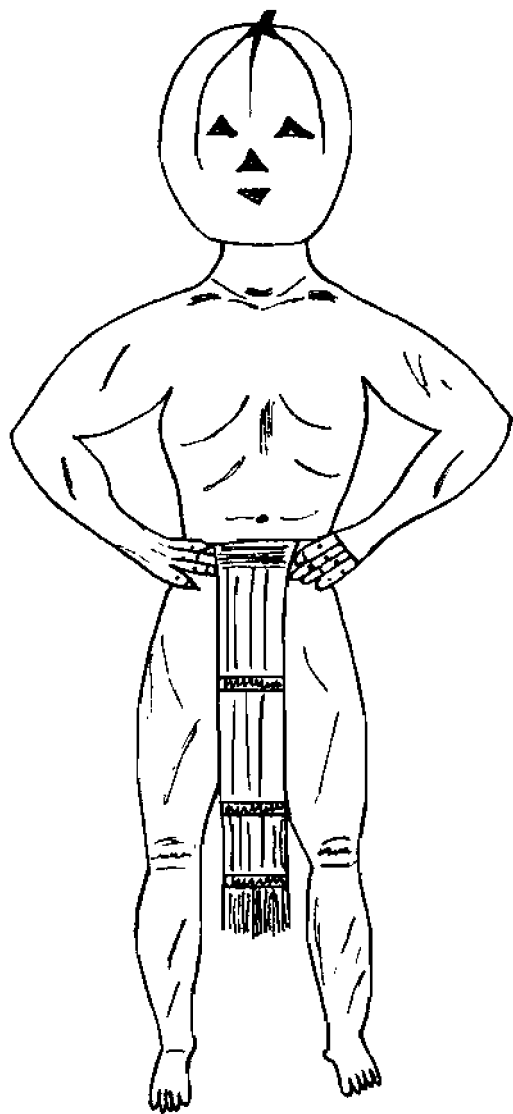
Nun'ingwi'gwiit ja pfimmutay ay chuy partug cha ja timmata'chug. Allona hi, "Nga khu ton machoto' hi uja' pang'edchungan hi immajan cha ama ay ina?" Unot amat hichi ja allona khu hi, "Ijam ta un la'ahna ja hihinlong u hitay gwanggwang ta un nangamong." Amat hichi ja empacheh na anu ja khun umu'umu'umu''umuy. Unot gwa an khun maha''ad ja munhenaang chin unga an hi Pattukhangnga. Amat hichi ja inta'chug na ja i nunhakha''ang anu atag ay ni pingngit chi gwanggwang. Gwaot anu an napfalin an nangan ja inhakhupit na khu chin lahhot na. Ja empacheh na anu ja khun anu atag umu'umu'umu'. Unagkhu la'ahna ja immuy ay chi achaan chi pfuludna ja napogpog chin gwanggwang. Inti'id na ja

gwa anu han tinnig na 'an pfuglay. Ja khuna anu allon hi, "Patupatukhangnga, tenaytaynan cha ama na ay ina na." Chengngor anu hachi takhu ja khun cha allon hi, "Ma'id makay anila mi atag ay nuy an hi amam. Hotti khun a ken umu''umuy."

Amat hichi anu atag ja empacheh na ja khun muntimunti'ti''id chin unga an hi Pattukhangnga. Ja khun umu''umuy ja chinakngana khu han pfuludna an michayyu. Ja allona khu hi, "Patupatukhangnga, an tenaytaynan atag cha ama na ay ina na." Amat hichi khu ja empacheh na. Khun umu'umu'umu''umuy ja chinakngana anu han anchu'anchu'oy an ti'ichan. Ja allona hi, "Anagkha ay chita angnge ta anchu'anchu'oy hitay an ti'ichan." Gwa anu an homelong, ja allona hi, "Munnanonga' ay chita ay tay ti tayya an homelong ja achi matikhaw chi agwu'." Amat hichi anu atag ja inta'chug na. Ja tinnig na anu hay achaan chi pfato ja enggwallang na chin lahhot na ja enala na ja nun'apoy. Ja nunhakha''ang ay chuy. Ja ay chuy anu atag chi nanganana ja ay chi pfato ja oto'togna ja nanallo'.

Ja gwa an na''arkhaw ja enelana ja inana chin agkhuy na. Nangan anu atag chin unga an hi Pattukhangnga ja allona hi, "Ijam ta munti'icha' khu ta un u adchiya ti'ichon hitay anchu'anchu'oy an ti'ichan ta nangamong hay uja' chakngan." Amat hichi ja khun umu''umuy ay chuy an pfuludna ja nunchochottar. Tinnig na anu hay hachi ne'ohha'ohha an pfalay. Muti hachi an pfalay ja ma'id pfpofong cha an nabnab'on ja ma'id homerher an un cha

khomegkhenong hachi an tatakhu. Immuy anu ja gwa han
 penghan chi pfalay an agwuna. Ja inta'chug na anu ay ni
 agwichan. Inali na khu hi, "Patupatukhangnga, an
 tenaytaynan atag cha ama na ay ina na." Ja chengngor han
 ohan lala'e ja pfimmutay. Unagkhu intikhaw Patukhangnga
 ay chuy lala'e ja un khu'khu' hichi ulu na! Ja nun'arhong
 hachi mata na an amat hi paang. Ja temma'ot anu hi
 Pattukhangnga muti enegpor na ken. Allona hi,
 "Me'hapita'." Allon anu chin lala'e hi, "Anah un la'ahna ja
 umali a heto an un ta makay matoy un ta umali heto. Anah
 un la'ahna ja he'a an unga ja un a umali heto?" Ja allona hi,
 "Ti aa atag, ti un amat heto an una' enapfoholan atag an
 una' it'ittang ja natoy cha ama ay ina ja enapfoholana' hay
 hana a'akhin cha ama. Ja numpoloh cha chin khina'u mi ja
 chin pajaw mi ja una' atag enapfoholan. Ma'id pohod na hi
 pi'takhuwa' hot un u akkay tikhagwun cha ama ay ina."
 Amat hichi anu ja allon chin lala'e hi, "Aa. Nga chah ni
 ngachan mu?" Ja allona hi, "Aa, ha'in hi Pattukhangnga."
 Allona hi, "Nga chah chi hi amam?" Inalin Pattukhangnga
 hini ngachana. Ja allona hi, "Nga chah chi hi inam?" Inalina
 khu hini ngachan inana. Ja allona hi, "Hot ha'in ay chita
 angnge. Ha'in hi amam! Muti tayya an....." Ja inalin gwot
 khu Pattukhangnga hi, "Hot he'a hi ama?" Inalinay, "Aa,
 ha'in." Allona hi, "Anagkha mah ta ma'id chin ulum? Achi
 ja' amat hina chin ulum. Ja achi amat hina chin angah mu."
 Ja allonah, "Aa, ken, ti una' i ne'ngajaw ja inaan cha chin
 ulu' ja enlajaw cha ja tan un khu'khu' hitay in'u'ulu'."



Amat hichi ja hinanhanan ama na, “Nga chah chi atag enat mu an chimmalan?” Ja hinudhud na an allona hi, “Una nunnanong heto chalan ja tan emmatama’.” Ja allon ama na hi, “Aa, ay chita, hotti achi a mapfajag heto atag. Ti un chah ma'id ta'ot mu an matoy ta un ta umalih to. Hotti anong kay un amat hina ja mahapor an mumpfangngad a hichi lota.” Ja allona hi, “Angnga' ni'. Achiya' mangkay ti unchani ja penatoja' hana a'akhim.” Ja allon khu ama na hi, “Achi an mumpfangngad a atag ta una' mangunud ta umalija' ta me'hapita' ay chicha ta pun'epfangngad cha chin khina'u' an nun'ala cha.” Ja allonay, “Aa, muti tan achawwi mangkay hitay enenggwa'.” Allona hi, “Achi an umuy ta ken ay chi pangngerna an partug.” Enala na anu chin hu'ud na ja inchuhag na ay chi tigtig cha ja inu'ugnan chin unga. Unagkhu inimit na ja ne'atam ja timmata'chug hi Pattukhangnga hichin partug cha.

Amat hichi anu ja khuna atag umu'umungon chin cho'or an o'it ay chi pfalay cha. Ti chenor anu atag chin hakhokhong cha ja chin uchumna an mabmapfohhor ja i cha nuntapalan chin pfalay cha hi khinalot ja hi o'it ja numpetla'an cha chin uleng cha ja chin hagpaw cha. Unot gwa an una etaytay ja gwahna khu hi ama na an nangunud. Timmata'chug ja allonay, “Aa.” Munhapihapit hi ama na an allona hi, “An un kaykhu hijah tay ay cha'ju chi aton hana a'akhi'.” Mun'ali'ali an mango'otong an munhapit ja allona hi, “Chad aju mah, ton hahakhokhong? Ma'among aju adchiya.” Ja un anu gwachinonon chin hahakhokhong cha hon hito'to'gwar cha. “Anagkha, nga chah nuy immali an lala'e an khun

munhapihapit an amat hi hapit Empfangachon?"

Gwachinonon ja un cha or'olayyon an umali hina pfalay cha Pattukhangnga. Immali cha ja na'among cha chin hahakhokhong cha. Mapfungot anu ken hi Empfangachon an allona hi, "Anah un la'ahna ja una' agkhu natoy ja i ju aton heto hitay nunhittugwan mi an i ju puntatapalan ja i ju punpetla'an? Uma aju ta pun'omong ju hatu khinalot. Umungon ju an amin ja inulahan ju hay hachi i ju nun'epetla'. Ja allon ju hay hana a'akhi' ta mumpanga'ali cha." Empapfokha cha chin a'akhi na ja khun cha pun'omong chin khinalot hachi hakhokhong cha. Tomatta'ot cha ken ti un cha,i mohgwaton chin angah na hon amat hi angah chi nihahachag hi natoy.

Amat hichi ja makhalakhar cha an i mangulahan chin pito'. Unot achi mahop ja gwacha hachi a'akhi na an khun cha mun'ollo'ollong an umali. Ja khun ken mango'otong hi Empfangachon an allona hi, "Nga chah chi ninumnum ju ta la'ahna ja una' agkhu natoy ja i ju numpoloh hitay pajaw ja chin khina'u mi?" Amat hichi ja allon cha hi, "Achi atag, an epfangngad mi." Ja gwachinonon hon i cha pini'ug chin pfuhi ja hay hachi khangha ja hachi uchumna an khina'u an un ammuna hachi tapfa' hon nun'elajaw cha. Muti ay chuy ja an amin ja nun'epfangngapfangngad cha. Ja allon cha hi, "Achi a adni' amat hina ta achi cha'mi ijagwon." Allon chin a'akhi na hi, "Tan epfangngad mi an amin chin khina'u ju ja achi mi atag apfohlan hitay empfalay mu an ipfilang mi ad ugwani an empfalay mi." Allona hi, "Aa tugwali ti titigkha' makay nu nga chah nuy i ju aton ja umalija' ja inijaw u

cha'ju." Ja allon cha hi, "Achi tatagwa." Empfangngad cha ken hay hachi ja allon cha hi, "Ipfilang mi tatagwa he'a, Pattukhangnga, hotti achi a atag tomatta'ot ay cha'mi ad ugwani. Ja ipfilang mu cha'mi an ammod mu." Allon Pattukhangnga hi, "Mu aa, adni', anhan ti tayya an ma'id cha ama ay ina ja cha'ju anhan chi mammamhod ay ha'in ja cha'ju chi umaliya' hi amat hi ammod u." Amat hichi ja allon cha hi, "Aa, atag."

Amat hichi ja allon ama na an hi Empfangachon hi, "Ot tayya an tan umuja'." Empacheh na ken ja alina ja na'utaw. Ja ay chuy mahpay ja hinalimunan cha hi Pattukhangnga. Ja hay anu pfalay cha Pattukhangnga hi negpongana ja heto ad Chumang hichi ad Pfitaor. Ja gwahna han pfuhi an inahho an allon cha an inchat ama na ay Pattukhangnga an allona hi, "Tayya ta ijuy mu hichi pfalay ta'o ta khun mu pangnumnumnumon ay ha'in." Ja ad ugwani ja gwahna anu hichi ad Pfitaor hinuy inahho an amat hi pfuhi an khun cha anu pangittugwan hi pfupfud. Ja hichuy chi achaan chi pfalay cha. Ja angkhay.

Inlalawwijon ay Impfukakawwijon

Anu cha Inlalawwijon ay Impfukakawwijon. Hi anu Inlalawwijon ja oha hija an maliya' an takhu. Gwacha han empfalalay na. Hi Inlalawwijon ja omarkhaw an umuy mun'apja hi pajaw ja omarkhaw an i muntamu. Amat hichi ja hachi hakhokhong cha ja omarkhaw cha khu an i manganop. Omarkhaw cha khu an i mannig hi ihcha cha. Achi cha khun me''apja hi pajaw an un cha omarkhaw an i mannig hi ihcha, hi urha ja hay namulu'.

Amat hichi anu ja khun umuy hay hachi empfalalay Inlalawwijon an i khun mi'ihcha chin namulu' ja urha an khun ipfutay chin hakhokhong cha. Allon anu chin hakhokhong cha hi, "Ma'id. Achi aju khun umali heto. Uchuna agkhu ni' ta alaon ju hini inliya' amam ja inhicha ju hini ma'an ay ni ma'an."

Amat hichi ja immuy chin unga ay ama na an hi Inlalawwijon ja allonay, "Ama, niya an mapfungot hay hana hakhokhong ta'o an allon cha hi achi ami anu khun i mi'ihcha ta hini anu iliya' mu anu ja hijay ihcha mi." Amat hichi anu ja allon atag Inlalawwijon hi, "At ma'ajuwot heto ta mihihitto ta'o. Achi aju tugwali umuy hichi."

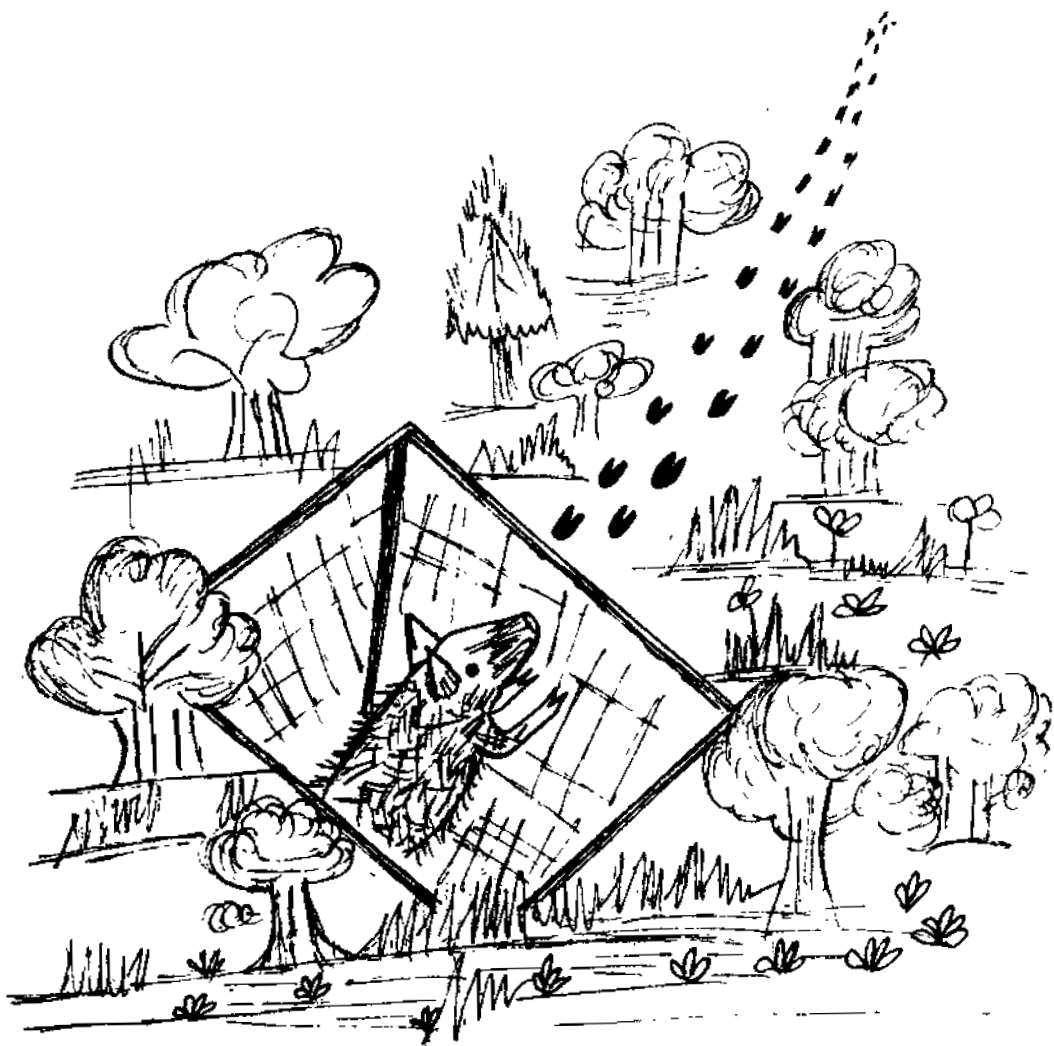
Amat hichi ja impfi'ah Inlalawwijon anu an manguma. Munhapfar hi lo'to ja nun'ephod hi pfito. Ja cho'or chin me'na an urha ja namulu' an khuna alaon hon in'anamot na hi pfalay cha. Ja inihcha cha hon inchat cha ay chin

hakhokhong cha chin uchumna. Ja hay hachi an khuna aton ay.chi hakhokhong na an mapmaphod ja khun pfuma'in hay hachi hakhokhong na an khun cha allon hi, "Tayya ay cha'ju an ichatan chita hi ihcha. Ja chita'o ayya chin ar'arkhaw hi achi na khun i omalan hi ihcha ja achi ta'o khun ichat hay pi'ihcha cha." Amat hichi ja cho'or chin i khun alaon Inlalawwijon an namulu' an mihcha.

Gwa han hennomananong ja khun cha mangan ja khimmahad hichi unga. Ja empacheh na an immuy hichi lo'to. Nakhipfoh hi ama na ja khimmahad cha ja allonah, "Chah khu hini unga?" Mun'ali hay hachi hakhokhong cha. Allon chin hakhokhong cha hi, "Ma'id an tinnig mi an immuy hichi lo'to." Amat hichi anu ja inunud Inlalawwijon. Ti khemhona un ne'na ay nuy pfito. Amat hichi ja immuy ja i na tinnig ja gwaot tatagwa an nanattoy chin unga an chimpap chin namulu'. Immuy hichi unga ja ene'enggwa na hichin lotang. Ja tinnig na chin pfito ja gwa han nene'na an namulu' ja Lemmatto' ja enalat na chin unga ja in'uy na hichi chohar na. Ja nun'alat na ja natoy chin unga. Ja numpatto' chin namulu' chin unga ja lemmajaw.

Amat hichi ja enalan Inlalawwijon chin empfalay na ja empatolo na ay chi pfito. Ja nun'ugwap hay hachi hakhokhong na an allona hi, "Umali aju ta alaon ju hitay unga ti tayya an natoy, ta ija' hingiton hini namatoy ay hija." Amat hichi ja immali hay hachi hakhokhong cha ja enala cha chin unga ja in'uy cha hichi pfalay cha. Enephod Inlalawwijon han alapang an ajiw. Khuna e'no'e'nong ay chi

khatin chin namulu'. Ja khuna unu''unu''unuchon hichin namulu' anu ja ingkhana hichi ad Amujaw.



Amat hichi anu ja inah'upana chin namulu' ja un anu emmo'ohha. Ja na'apfa''apfalihan anu hichi achor chi emmo'ohha an namulu'. Achi anu pe''opon chin uchumna an namulu' ti pfimmahor hija. Hotti toma'ot chin uchumna an namulu' an allon cha hi, "Achi a me'jali ay cha'mi ti umali hini nang'empfalay ay ni penatoy mu ja ne'patoy cha'mi. Hotti un a omo'ohha." Chinakngan anu Inlalawwijon hichuy namatoy ay chi empfalay na ja khinajang na anu. Enala na ja enha'mang na ja allona hi, "Tan munhenaanga' ay chita angnge. Ta uja' mannig hi ija' anganan." Emmajat anu hi Inlalawwijon ay chi ajiw ja mun'amma'ammang anu ja ma'id tikhana hi pfuglay an un anu hachi lo'toy tinnig na. Ja tinnig na anu han hin'ina. Allona hi, "Chuyya han takhu ta umuja'." Immuy anu hichi ahpfuna ja chinakngana han angang. Ja unagkhu emohgwat hichi ha'jabna ja tinnig na han tolo an unah. Ja unagkhu henogpfat na chin unah ja khun anu munlolo' chin chanum na. Ja amat hichi ja entataja na chin angang. Napnu chin angang hi chanum chin unah ja ininum na anu ja unot umuy ay chuy achaan chin hin'ina. Ja allona hi, "Pfinapfay! Hajakkay hongot ju ta mangana'." Allon anu chin pfupfay hi, "Ay! Khemhon ja un a pomatoy." Allona hi, "Aa ja engwallang ju ay nuy hini hongot ju ja immuy aju ay chi chammangna un ju allon una' pomatoy." Ja enat anu hay hachi pfinapfay ja immuy cha hichi chammangna ja un cha um'umpfun. Ja khun anu mangan hi Inlalawwijon. Allon anu Inlalawwijon ay chi hin'ina hi, "Umuy aju ta i ju pfukhaan hana a'akhim ja hini amam ta umali cha ta alaon mi hini namulu' ja pini'ug mi hini angang ta ijuy ta'o hichi pfalay ju."

Immuy chin hin'ina ja i cha pfinukhaan cha ama na anu ja a'akhi na. Ja immali cha ja pini'ug cha chin angang. Ja pini'ug cha khu chin namulu'. Ja tomatta'ot cha an allon cha hi, "Unchani ja penatoy cha'mi." Ja hi Inlalawwijon ja allona hi, "Achi. Anah un la'ahna ja ija' khu patajon cha'ju? Un u agkhu pfukhaan cha'ju ta gway pun'ibpfa' an mami'ug ay tay angang ja namulu' ja uja' agkhu patajon cha'ju?" Amat hichi ja in'uy cha hichi pfallay cha hichi angang ja hichi namulu'. Ja allon Inlalawwijon ay chuy hin'ina hi, "Alam ja ma'id ahagwan tay empfallay mu." Ja allona hi, "Ma'id." Ja inalini Inlalawwijon hi, "Hotti ta mun'ahagwa ami." Nun'ahagwa cha ja khun cha mi'takhu.

Khun umu''umuy chi arkhaw ja i cha khun mongngajaw ja cho'or chi chupopon cha hi ePfalangao ja ePfaller. Pon'ameh cha chin khun cha pi'chichittum an pe'papattoy. Mangam'ameh cha. Ja hi khu Inlalawwijon ja inittud na hay hachi tatakhu hon immuy cha khu an i manganop. Ja cho'or chi alaon cha hi namulu' ja urha. Inittud khu hay hachi tatakhu hon immuy cha hichi gwanggwang an i cha khu mun'ephod hi ekep ja nun'ephod khu hi ahar.

Chengngolot anu Impfukakawwijon hini aton an mangala hi khachiw hichi gwanggwang ja allona hi, "Nga khu nuy nangngachan hi Inlalawwijon an allon cha an mangopot hi takhu ja namulu' ja urha ja khachiw. Khenongad tugwa ta ija' tikhan ta patajo'." Amat anu hichi ja hiningit na anu hay agwachaan Inlalawwijon. Ja allona hi, "Chaad khu ton achaan Inlalawwijon?" Ja i na empfokhapfokha. Ja allon cha

hi, “Nu cha an un cha khun munhapfu.” Amat hichi ja immuy hi Impfukakawwijon ay chi gwanggwang. Ja khun munhomunholong hi Impfukakawwijon. Ja chinakngana hichi oha an munhapfu, ja empfokha na ay hija hi, “Chaad ton agwachaan Inlalawwijon?” “Nu hichi ha'jabna.” Ja immuy khu ay chi oha ja allona hi, “Chaad mah ton agwachaan Inlalawwijon?” “Aa. Chuyya kaykhu ay chuy ha'jabna.” Ja immuy khu hichi ha'jabna ja allona hi, “Chaad mah ton agwachaan Inlalawwijon?” “Chu ay chi ha'jabna.” Ja immuy anu ay chi ha'jabna ja hennag han ohan lala'e an unga. “Umuy a otni' ay Inlalawwijon ta allom hi, a han khun umali mangkay an maningit ay he'a.” Ja immuy chin unga ja allona ay Inlalawwijon hi, “Munhakhana a ti nan umali han lala'e an manapor ay he'a.” Amat hichi ja numpfanggad chin unga. Ja allon Inlalawwijon hi, “Hot allon ju ta umali.”

Hemma'jab khu hi Impfukakawwijon ay chi oha an munhapfu ja allona hi, “Chaad mah ton agwachaan Inlalawwijon?” Ja allona hi, “Chu ay chi ha'jabna.” Immuy ay chi ha'jabna ja hi anu Inlalawwijon chi khuna pangpfukhaan. Ja allona hi, “Chaad chi agwachaan Inlalawwijon?” Ja allon anu khu Inlalawwijon hi, “Chu kaykhu ay chi ha'jabna hotti anong khu ja unchani akkay ta ngannungannu ta mangan ta ta gway ijilog mu.” Ja allon Impfukakawwijon hi, “Ti mu aa.”

Amat hichi ja nuntongugwan Inlalawwijon hichi khachiw. Gwa anu an agkhuy na'alloto ja inggwahit na han

napfa''ojong an pfato. Amat hichi anu ja inali na hi, "Hijah tay chi khun aton an munhipfor an un ta khun muntuttuun." Amat hichi ja khun cha anu muntuttuun an manghipfor ay chuy khachiw. Ja gwa anu an innilan Inlalawwijon an nabhug hi Impfukakawwijon ja gwa anu an muntuttuun ja pen'an Inlalawwijon chin ulun Impfukakawwijon ja intubtuttub na ja nun'ekhobkhob na ay chi pfato. Ja khun mun'amun'atto hichin hu'in Impfukakawwijon ingkhana hi natoy ja una eponakhan ja intuud na ay chi pohong. Nun'ugwap ja allona hi, "Mapfu'ar aju ti tan penatoy u hi Impfukakawwijon."

Amat hichi anu ja immali chin tatakhu ja henegwat cha. Ja in'uy'cha hichi pfallay cha ja khun cha ken taytajagwan chin ulun Impfukakawwijon. Ja angkhay.

Aligkhujon ay Engkhechah

Gwa anu han hempfalay an cha Aligkhujon ay Engkhechah. Hichin nun'ahagwaan cha ja namahang cha. Unot achi umuy chi at hichi arkhaw ja nunhapfin anu hi Engkhechah. Immuy chi apat hi pfulan ja allona hi, "Tan munchokhoh hitay poto'." Unot na'amtang ja tomo'khong. Pfimmutay anu chin nahhun ja pfaniyah! Ento'khong na anu chin lema an pfapfa'pfa'niyah! Ja allon anu ahagwa na an hi Aligkhujon hi, "Ti anagkha ay chita angnge ta la'ahna ja un a agkhu tomo'khong ja un hay lema hi pfaniyah? Una' chah pfaniyah an enahagwam?" Ja allon anu Engkhechah hi, "Tawwan ni'. Ti agkhuy u innila. Anong un ha'in ja achi'



podhon an pfaniyah chi empfalay ta muti tawwan ni' hitay khun mangephod hi takhu. Hotti ngay aton?"

Amat hichi anu atag ja enala cha han otongngan an ho'long ja nun'itto cha chin lema an pfapfa'pfa'niyah. Ja unagkhu gwa an chin me'atlo an arkhaw ja allon anu Aligkhujon ay Engkhechah hi, "Ti ijuy ta ken hichi pajaw ta i cha munhalluhallug. Ti hinuy chi podhon chi pfaniyah an mahapor an umu''uy hi chanum." Allon anu Engkhechah hi, "Ti aa ken, ja in'uy mu. Ijuy mu ay chuy nehnot an pajaw." In'uy na anu ja impfu'aana ja hihalluhallug chin pfapfa'pfa'niyah. Ja amat hichi anu ja enggwallang na chin ho'long ja empacheh na. Tenaynana ja immuy hi pfalay cha ja i nangajiw. Ja unot gwa an napujaw ja immanamot ja nangan cha ja allona ay ahagwa na an hi Engkhechah hi, "Tayya an mahilip hotti uja' adchiya tikhan chin pfapfa'pfa'niyah. Ti unchani ja hemmelong hotti uja' pu'ungon ja in'anamot u. Unchani ja gway umuy hi aho ja nun'a'ana. Ta anong kay un pfaniyah ja empfalay ta." Ja allon Engkhechah hi, "Ti aa, hotti umuy a ta im tikhan ja peno'ong mu ta i'alim heto pfalay ta'o."

Unagkhu empacheh Aligkhujon ja immuy ja gwa an khun allon chin oha hi, "Angkhay, angkhay an napoteng chin iwuit u." Inalin khu chin uchumna hi, "Tomleng, tomleng, ti chonglon Aligkhujon an ama ta'o." Amat hichi anu ja napoteng chin igwit na. Ja nepallog khu chin oha ja inali na khu. Ja napoteng khu chin igwit na. Napoteng ayya hichin igwit cha hon nun'aloh'op chin op'op cha an pfaniyah hon

numpfalin cha hi ung'ungnga hon chimma'ar cha ay chin pfanong. Immali chin me'alema ja agkhuy ken pay emmatam hi ama na an gwah chi ha'jabna an una inu'udhungan. Allon anu chin me'alema hi, "Angkhay, angkhay, an tayya an napoteng chin iwvit u." Ja allon chin ung'ungungnga an gwah chin pfanong hi, "Tomleng, tomleng, ti chonglon ama ta'o an hi Aligkhujon." Ja napoteng chin igwit na ja nun'aloh'op khu chin op'op na an pfaniyah ja numpfalin hi ung'ungnga ja chimma'ar khu ay chuy pfanong. Amat hichi ja nachalatag cha anu atag ay chi pfanong ja khun cha mun'or'ollo'or chin hichihid.

Ja allon Aligkhujon hi, "Unchani adchiya ta mehnota' ti anagkha ta achi' munnaud an matikhaw nu nga chah chi tikhaw cha? Anagkha ta nabnab'on cha an amat cha hi ung'ungungnga? Unchani adchiya tugwali ta mehnota'." Ja khun umu'umuy ja nehnot ja tinnig na. Ja unagkhu tinnig chin ung'ungungnga ja allon cha hi, "Aay! Ama." Ja he'a'ama'ama cha. "Umali a adni' ta agwiton cha'mi ti tan tungnin ay tay pajaw!" Allon anu ama cha hi, "Anagkha atag an tayya an numpumpfalin aju hi ung'ungungnga!" Ja nunpfukhaana hi ahagwana an hi Engkhechah ja allona hi, "Umali a akkay ni' heto, inna Engkhechah, ta tikhan ta, ta agwiton ta cha tay empfpafalay ta ti tan numpumpfalin cha hi ung'ungungnga!" Ja emponag Engkhechah chin khuna oloton ja temmagtag an umuy. Allona hi, "Ti aa hotni' atag!" Ja una agkhu tinnig ja allona hi, "Inay atag an nuja otni' an numpumpfalin aju hi unga! Ta pfu'un aju pfaniyah tatagwa!" Allon cha hi, "Aa, ta uma aju ta i'abpfa cha'mi."

Immuy cha ken ja hena'gwer ama cha chin chugwa ja in'agto na chin aha. Ja immuy khu hi Engkhechah an hi ina cha ja hena'gwer na chin chugwa. Ja empacheh cha ja mun'an'anla cha anu an mang'uy hi pfalay cha ti lema mahpay an ung'ungungnga an momponchallan.

Amat hichi ja immuy cha ja tinnig inan Aligkhujon an hi Impfalla'uwag ja allona hi, "Nga chah ay chita angnge chi i ju nunpangalan hay hana ung'ungungnga?" Ja allon cha Aligkhujon ay Engkhechah hi, "Muti hay hato mah chin pfapfa'pfa'nyah!" Ja allona hi, "Ay inay atag angnge mu hina ni' atag!" Ja chinagwat Impfalla'uwag chin ung'ungungnga ja hichallachallan cha hichin pala'ad. Ja allon cha hi, "Uma aju atag heto ta panganun mi cha'ju." Ja pinarti cha chin manu' cha. Ja enephod cha anu an panganun. Nakhibpfoh an penangan cha ja lenopfungan cha chicha.

Ja amat hichi ja khun cha omer'ellog ja natakhu cha an amin. Ja hichin anu oha ja narhin hichi ad Pfutikhi ja hichin anu oha ja narhin hichi ad Pfanaw. Ja hichin oha ja narhin ad Pfonto'. Ja hichin oha anu ja narhin hichi ad Pfligwon. Ja hichin oha ja narhin heto. Ja henomlag cha ja cho'or chin empafalay cha. Ja natakhu cha an amin. Ja angkhay.