

TEHE GEL TUTUL

TAU GNAHEN



T'BOLI

Publications Dept

Published
in cooperation with
Bureau of Public Schools
and
Institute of National Language
of the
Department of Education and Culture
Manila, Philippines

973-500
Printed in the Philippines
By F.E.B.C. Printing Division

GEL TUTUL YO KEM

TAU GNAHEN

Stories of the People Before

Written and Illustrated by

Faw Wanan

and

Waning Megwan

SUMMER INSTITUTE OF LINGUISTICS - PHILIPPINES, INC.

TRANSLATORS

PUBLISHERS

1973

FOREWORD

Some of the glory of the Philippines lies in the beautiful variety of people and languages within its coasts. It is to the great credit of the national leadership over the years that no attempt has been made to destroy this national heritage. The goal has been instead to preserve its integrity and dignity while building on this strong foundation a lasting superstructure of national language and culture.

The present book is one of many designed for this purpose. It recognizes the pedagogical importance of dividing literacy and second-language learning into two steps--literacy being the first. When a student has learned to read the language he understands best, the resulting satisfaction in his accomplishment gives the drive and confidence he needs to learn the national language. His ability to read, furthermore, is the indispensable tool for the study this program will require.

The Department of Education of the Philippines is proud to present this latest volume in a nationwide series designed to teach the national language through literacy in the vernaculars. It will strengthen both the parts of the nation and the whole.

JUAN L. MANUEL
Secretary

FOREWORD

One of the noble aims of Education is to equip every citizen to participate meaningfully in his society and to share in shaping the destiny of his country. Providing literacy instruction in each man's vernacular is a basic step in realizing this goal. To promote this purpose the Summer Institute of Linguistics works in agreement with and under the auspices of the Department of Education in the Preparation of instructional and supplementary reading materials for the various Cultural Minorities of our country.

The Bureau of Public Schools takes pleasure, therefore, in presenting this volume of literacy material which is part of its list of approved supplementary reading materials prepared for use by the Public School in the areas using the vernacular of these materials.

LICERIA BRILLANTES SORIANO
Director of Public Schools

PREFACE

This book of folktales was written and illustrated by Faw Wanan and Waning Megwan during their participation in a Literature workshop at the headquarters of the Summer Institute of Linguistics at Nasuli, Bukidnon August and September, 1973.

It is hoped that this book will help speakers of T'boli increase their skills of literacy and communication as a first step toward developing these skills in the National Language.

In order to read T'boli pronounce the letter e as in the, the letter é as in yet, the letter o as in cough and the letter ó as the Spanish o. The other letters are pronounced as in the National Language.

MÉLÊ BOTU NE MTUTUNG

Tehe yu kun ekni tehe benwu gnahen,
wen bulul syehen. Yó boluy yem sotu Mélé
Botu ne yó boluy yem sotu Mtutung.

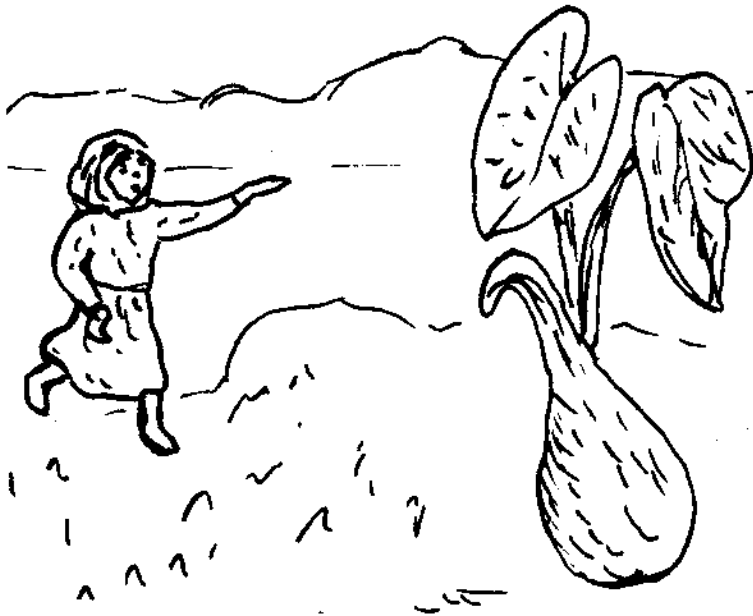
Okóm sotu kdaw wen gunu le segled, yó
sengled le yem ngà le. Ne lemwót ke Mtutung
bnogulen Mélé Botu. Yó bogulen du blilu.
Ne deng duhen tum dmanà ta tefusù Mélé Botu.
Ne bud bnogul Mélé Botu se ke Mtutung kun.
Yó bogulen du dek, ne tu se bud dmanà ta
tefusù Mtutung se kun.

Okóm yem ngà le, bè Mtutung gunun nù
abay se du yéen ne du matù yem le kesfatay
le. Okóm yó mon Mélé Botu mò ke Mtutung,
balù slayuk te nólólem kut yem kima nù
tahem. Mò ilô yem deng keskó te ne yem
deng keslayuk te, ne deng nù béléem se yem
ngà te. Ne tahu se nólól Mtutung yem kima
nù taken, blayen ke Mélé Botu dolihen ne

bud kun se dolihen. Ne ni kmoen ni ke wen
lan te mógów, wen se kima nù ta tefusù
Mtutung ne wen se ke Mélé Botu. Deng le
sket ne ni kmoen ni abay se mlan bè keskó
le gunu le semsólól du yem kima.

Ne ni kmoen fen nù fi debwak ke
Mtuturg, ne fen nù fi leged ke Mélé Botu.
Bede tey le slayuk.

Ni se tutul le, Mélé Botu Mtutung.



TUTUL NGÀ HENDITON

Bud ni se tutul yó kem tau gnahen kur ekni, yem tutul ngà hikít. Yó boluyen, Ngà Henditon.

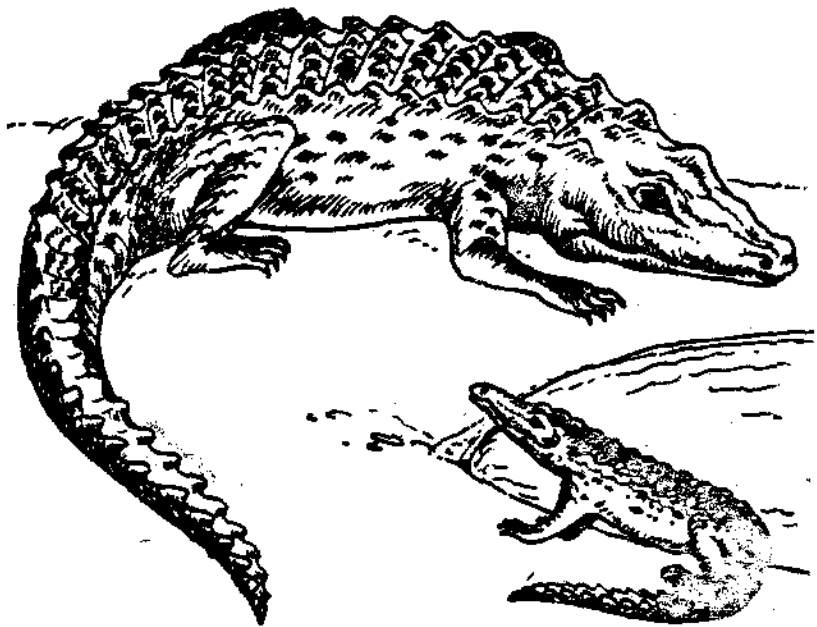
Tehe gnahen yu he ekni là deng me ngà he, yó gel nmoen gel nunum bigu, ne abi, ne tebungus. Són kenen ogum. Là dog wen kenen abay se mbel bitil bong. Sotu kdaw bè yó mógów elem dlag Ngà Henditon. Tey kegenen hmebel ken. Là ne, tonen yem sotu ngà nuléb udì, tonen lem dlag lamang ne newiten mulék ebè gunù.

Ne tey kehyu nawahen gemnóm du, abay se wen ken tonen. Ne kól ta hembong ofi ne tnétéen yem kleb yó koni. Là ne, tendo lemnok yem kleb yó ne tendo sennuk Ngà Henditon. Igò tey kbitilen, mom là géhélen tógó yem kleb yó. Ne là ne, kbongen kótóng ne. Là ne, kbongen kuleng ne tendo

lemnok. Là ne, wen hangahen sebalà. Ne tendo sennuk Ngà Henditon là kóen géhél tógó. Là ne, wen nihihen ne matahen ne ilungen ne klinguhen. Ne likò Ngà Henditon. Yó mon nawahen, yéy ne mlóy dé ni. Tahu se mógów elem él. Ne baling mudél yem kleb, monen, Béi likò Ngà Henditon.

Là, monen, ne mógów elem él dé. Tahu se lemwót. Ne mlóy, deng sctu bulul ne lanen mlóy. Nee tmaba yem kleb yó, yó monen. E Ngà Henditon, mukéki ne. Tey hegen yó de. Anì monem deng mlóy Ngà Henditon, deng dê ne bulul lanen.

Nee kentes yem kleb yó koni, ne tey dê tô gunun slob smólók ke Ngà Henditon. Là: kô tulón le du gunun esolu. Hek nee mlan ta yem kitay ne slidul yem kitay. Hek nee btang etlaan ne matay yem kleb yó koni. Ne là knahem ke Ngà Henditon, deng là bud tngónem du ne gunun esolu.



KYOL NE IBID

Ke gel wen lan te mógów nim kmoen ni,
ke gel ton Ibid dô tólóng se kun kbalu.
Ne ke gel ton te se ke Kyol kun, bud dô
tólóng se kun kbalu ne lelen bong. Okóm
ke Ibid kun malù udi. Tódô sebetek yem
kun betek kwang, fen ali tilob yem kun
betek kwang Kyol.

Tehe benwu gnahen kun ekni, seslong
le bè lan Kyol lewu le Ibid. Segeslong
le bè bótóng lan. Ne yó mon Kyol mò ke
Ibid, E Wè Gà, sebetek te dé.

Mon Ibid se, Là hulunge metek dou.
Yake uu dé hulungi metek.

Mon Kyol se, Uu gna metek do ne ou
se tufi metek kóm kedeng. Ne tahu se, tey
tilob lan Ibid metek ke Kyol. Hol lumun
betek tnalak betek Ibid ke Kyol. Mon Kyol,
Tey tilob lan tdoken tau ni.

Ne timbów deng deng ne kbetek Ibid
ke Kyol, mon Ibid se mò du, Ou se kun Wè
Gà bnetekem. Hol hentilobem metek do,
lumun yem kóm.

Ne tahu se, omin Kyol mbut metek ke
Ibid se kun. Hanà mbut Kyol metek ke
Ibid te bótóng ilungen, Ê, mon Kyol, uni
tuged gu leged, uni lumak gu bwak. Udél
tau, Wè Sembilà. Mnawaw ni Wè Sembilà,

olohu le mumang du ne ni.

Tahu se, olo Kyol le mumang du yem kbeteken ke Ibiid. Tek sòn te bótóng ilungen gunun wen bek ngà hyu du. Nawaw yó dum kwangen là kóen tilob. Tódô le gotu seklab mlóy ne fen tilob kun betek Kyol, ne fen là ke Ibiid abay se olo Kyol tmondo du.

Sónen ne.

NGÀ HENU NE IWAS

Tehe tutul yó kem tau gnahen kun ekni.

Wen ngà henu udi mulu soging tundan kun. Ne yem soging tundan yó huluhén hanà kegenen udi, ne efet bong se kun. Ne efet lemnok se yem sogingen, là ne yem henu. Ne efet mungu yem sogingen. Nee kulel

kógów iwas se kun, nen e mfuk. Ne kelei se kun knù bè yó henu bè gunun mfuk iwas. Mom le seslà bè yó lem él. Mom yó se kun nmò iwas, mom nyónen ta kwang henu yem igoen mfuk.

Ne tendo gel mudél yem henu ne gel knulihen iwas. Okóm là dog ton iwas du, ani monem deng sana nyónen taken. Ofo run ke botu. Ne mudél henu, monen, Tey mfuk tau ni, igoen tonu sekéem. Tey sekê sidek.

Tey kebut iwas. Monen, Tedum gunun mudél yem tau mudél nii? Mom gotu tudaen yó kem nfuken, ne boten yem bunalen, nee hebko mdà. Yó he ketonen ke henu, ne tô bnogulen henu. Okóm mon henu mò du, Béem bnogul ou dé, mungi do. Wen soging huluhu ani fen nkafem kut. Tahu se, là bnogul iwas ke henu. Mom timu óyóen mung ke henu.



Ne tikóng le kól bè but soging tundan,
deng tey tógó kélélen ne, ne fen mkaf iwas.
Fen tebel laan ke henu, són moen mangat
du ke benlay iwas. Mom yó gel hebtangen
ebè henu yem kuliten.

Efet mom gotu yem soging ne là dog
wen ke henu. Tek sòn iwas alì fen hmotu
du, igoen henu yem tehe mulu du. Ne fen
tau mduk se ke iwas kun, ne là dogen mò
hulu se kun. Yó se yem tau mduk mò hulu.

Ne tódô mulék henu ebè gunuen. Tódô
bayaen yem sotu tau tmondo du. Ne yó gwa
te du, anien ke mò sidek bélé te sotu tau,
bê te bnalà sidek. Lumun ke henu, bnalà
te hyu.

Sónen ne, tutul henu ne iwas.

FAK NE UNGÉ

Ne ni bud tutul yó kem tau gnahen ekni, yem tutul fak ne ungé.

Sotu kdaw mon fak mò ke ungé, E Wè Gà, móyói kô ke nunungem dou ngau abay se mfuke.

Mon ungé se, yó nunungu béléem ngaem. Lemwóti mfuk sen.

Tahu se lemwót mfuk fak. Tey deng kegenen mfuk ne là géhél kól. Hek nee mkik yem ngà fak yó koni. Ne nkóg ungé yem ngà hnuyù ne dnilongen. Yó dilongen du, monen, Mom mnel lem mata yéem lanen ali gel helem lem él.

Hek nee kól mfuk fak ne tmulón yem ngà. Monen mò ke yéen, E Yê, yó dilong ungé do, monen, Mom mnel lem mata yéem lanen ali gel helem lem él. Ne lembut fak tódô tudaen blogohen.

Mon ungé se, Moen de ke tudaem
blogohem?

Mon fak se, Abay se dilongem ngau,
Mom mnel matahu kun lanu ali gel temngel
lem él.

Mon ungé se, Sudu yó dilongu du. Yó
dilongu du, Mnel mata yéem lanen semfala
bok. Ni se dilongu ke ngaem. Ne hentahu
fak yem mon ungé mò du.

Ne tikóng deng hayahen bè yó, mon
ungé mò ke fak, E Wè Gà, bud uu se kun
munung yem dou ngà, abay se new ne mfuk
kemdaw ni. Yó, mon fak, nunungu béléem
sen ngaem. Tahu se lemwót mfuk ungé.
Bud tey kegenen snéen. Nee mkik yem ngaen
ne bud nkóg fak yem ngà. Ne dnilongen,
yó dilongen du, monen, Des nihi yéem
lanen kmaléb silà.

Hek nee kól mfuk ungé ne tmulón yem
ngaen. Monen, Yó dilong fak do monen,

Des nihi yéem lanen kmaléb silà. Tey
kebut ungé ne tódô tudaen blogohen.

Mon fak se, Moen de ke tudaem blogohem?

Mon ungé se, Abay se dilongem ngau,
Des nihihu kun lanu kmaléb silà.

Mon fak se, Sundu yó dilongu du. Yó
dilongu du, Des nihi yéem lanen hemsù du
nihi blówón. Ne bud hentahu ungé yem mon
fak mò du. Ne sónen ne yem kul tutul.

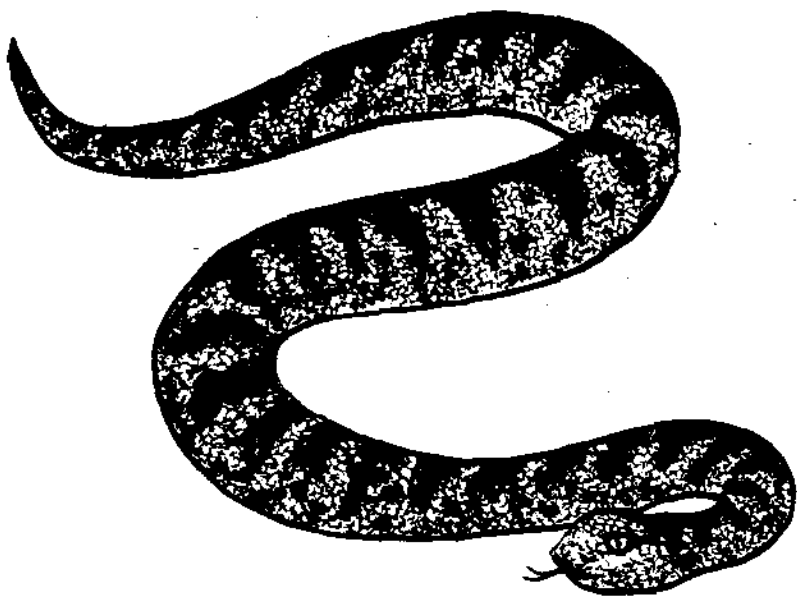


BULUL DESOWU

Wen tehe tulón le Bé do ekni, tutul yem bulul Desowu. Nim bulul ni bulul gunun nú sol sowu. Ne hlós boluy le du bulul Desowu abay sem wen sol sowu nú du nim bulul ni.

Ne yem tulón Bé dou yó ekni, ke sok wen libun mógów elaan ke kifu ilóem du kun ke sok legen udí, là bud tonem du. Deng sana skát sowu yem libun yó koni. Ne ni kem sowu ni tek sòn kifu ke sok le semkot, ke kemdaw là semkot le tau. Ne slong là bud le gel semkot tek le ne e demsù bè bak yem sol le ni kem sowu ni. Ominen yó he kéng hol kenlengem te bótóng là bud le semkot ne yó kem sowu yó koni.

Ne tikóng sotu kdaw bè yó kun, ne le e mógów etu bè bak yem sol yó kem sowu yó koni. Ne tikóng le kól ditu, omin le mon



du bè bak tum sol yó kem sowu yó koni,
Ilô te du ke tahu ye sowu hewà ye kun.
Tahu se kun hewà le yó kem sowu.

Omin le gotu hmatay kul ni kem sowu
ni. Ne tikóng deng khatay le kul, ominen
són huli sut yem sowu udí lewu le ne, sotu
logi ne sotu se libun.

Ne ominen mudél nim sowu logihen.
Monen, Bê ye hnatay mi. Tahu se kun, là

kô hnatay le du lewu le nim sowu libunen.
Ne omin le mò fasaden yó kem tau yó koni.
Mon yó kem tau yó koni, mon le, Ke sok wen
tau bud skotem bud hnatay me yu, ne balù
ketem benwu mulu hol laen tau bud nékétém.
Tahu laen bud sowu tonem ke mékét tau,
abay sem tehe wen fasaden ekni.

Sónen ne.

WAK NE ETIG

Tehe gel tutul yó kem tau gnahen.

Sotu kdaw kun móyóng hetbiling wak.

Là ngancen móyóng hetbiling efet wen gunù
tonen, ominen yó mdef seblà bè dói. Okóm
wen libun fun yem gunù yó. Ne mudél Wak,
monen, E lenibun, blayem do ne éhékem nii.

Mudél yem libun, monen, Là, là blayu
du kóm. Kô lenbut tuha logi ou.

Là, mon Wak, hol blayem do. Ke sok
là blayem du do, ngem kà kenfóu ngaem.

Ê, mon yem libun, béem abay tô kenfô
ngau. Tódô nitem ne éhék yó.

Tahu se, lemwót Wak nworten éhék. Bud
móyóng hetbiling etmool. Ne tikóng kól
bè kem dumuhen wak, gotu htabahen kdéen
onuk koyu.

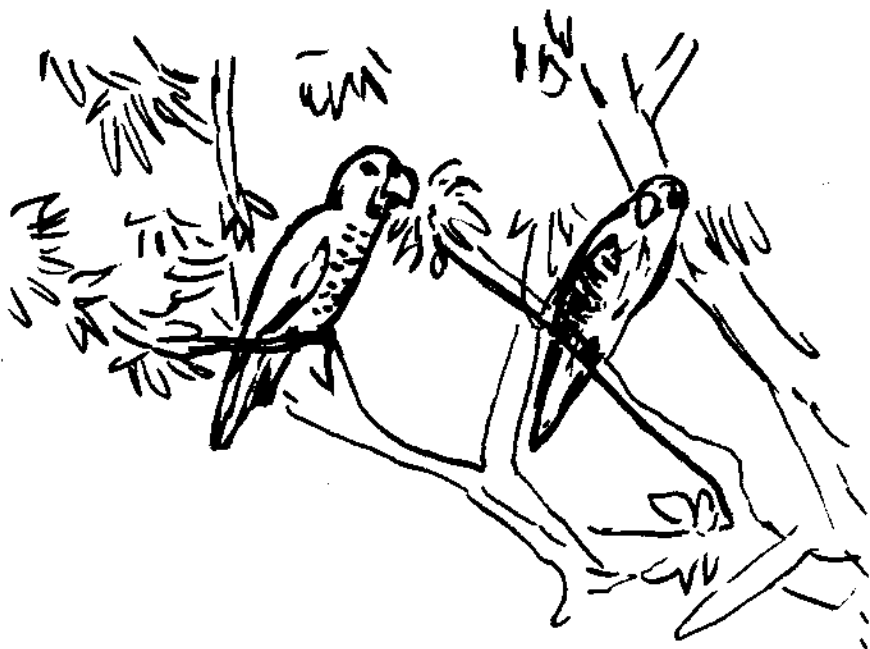
Tahu se, gotu le sluduk bè yó, yó kem
kentihen kay onuk koyu. Omin wak yó
miting bélê le. Monen mò kul, Ke sok wen
onuk gemhlo nim éhék nii, du mò gunu tekuy
kmulu. Ne tahu se tódô ket onuk gotu tô
tmilów hemlo yem éhék. Okóm là dog gehlo
le du. Hek nee gdofi bè yó se ke Btig.
Monen, Tilów ou se kun hemlo du ne hnénég
ke gehlohu se dou. Okóm gotu ye hidong
nim kdê ye. Hol bê ye abay temngel, myake
ke là gehlohu du nim éhék nii. Tahu se
gotu le hidong kdê le. Là kô le dog
temngel. Mom yó mò Btig, là kô dog hlohen
du yem éhék, mom suen lem sol kefnit.

Ominen mon du, Deng hlohu ne yem éhék. Tahu se lennog le blututen, tey mgel ne hentahu le snéen yem kehlohen du yem éhék, abay se mgel blututen. Igoen du yem hol udi bè kdéen onuk koyu ne fen du tô gemhlo yem éhék. Omin Wak mudél, monen, Deng Btig gemhlo yem éhék. Du mô gunu tekuy kmulu. Ne gotu senkóyô le Btig yem kdê le.

Omin Btig yó miting bélê le. Ne tey bong nadat le Btig, là kô le dog mudél tódô le neb. Tódô ket onuk gotu tdoken kul yem kul ken. Ni kmoen ni tey dê kay bungu koyu tódô ket onuk wen kun ken. Tek sôn kem kebeg là nù le bè yó kul yem kiting Btig. Yó gunum gel mton du gel le mnagaw se kul. Ke sok kifu tlana le ma bungu koyu aní wen kul ken, abay se laen dù tehe tdok Btig kul bungu koyu.

Sónen ne yem tutul nii.

TUKOL NE KO



Tehe benwu gnahen kun ekni, sekuya
le Tukol Ko.

Yó mon Tukol, Ou gna tau. Ne bud
mon Ko, Ou gi gna tau.

Ne tikóng legen udi keskuya le, mon
Tukol, wen atul nmò te dé mò gunu te
temngel du ke mahi kut gna tau. Ne seflo
te bul ikong. Yó, mon Ko, ke gehlohu kóm

bul ikong, ou gna tau. Okóm ke là gehlohu du, uu gna tau.

Tahu se, sotu kendut Tukol bè but ikongen ne sù Ko lem baken. Ne timbów tô lumel Ko hemlo du, mom geblekel lem liholen botong gekwaken tô beklen. Ihi kun, mon Tukol, sundu u gna tau.

Ne omin Ko kemdut bè but ikongen se kun. Ne gehlo Tukol smufà lem baken ne smufà bè skéen, là dogen beklen. Mon Tukol, Ihi kun, ou gna tau. Sundu uu du.

Ne matù Tukol ne du gna tau.