

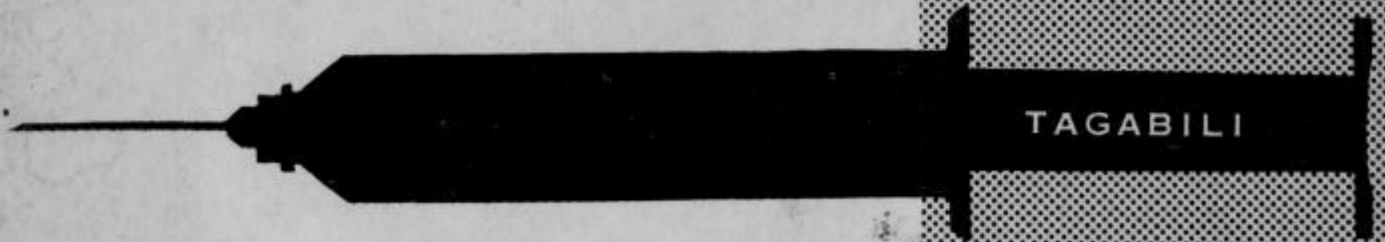
Manila Library

KBUT YÓ KEM DES

health book



MANILA LIBRARY



Tboli

495.4.17

X-.291

KBUT YÓ KEM DES

The Beginnings of Sicknesses

Tagabili of Cotabato



Summer Institute of Linguistics
Philippines
Translators Publishers
1966

UNIVERSITY LIBRARY

Published
in cooperation with
Bureau of Public Schools
and
Institute of National Language
of the
Department of Education
Manila, Philippines

17.25-666-520

6-052

PREFACE

These stories were written to provide additional reading material in Tagabili for stimulating interest and facility in reading. It is further hoped that it will be of benefit in teaching its readers some of the basic principles of good health.

The symbolization of the Tagabili alphabet is as follows: a, b, k, d, e, é, f, g, h, i, l, m, n, ng, o, ó, s, t, u, w, y, ʔ, (glottal stop). e is pronounced as the 'e' in the English word 'the', é as that in the English word 'let'. o is pronounced as the vowel sound in the English word 'cough', ó as the Spanish 'o'. All the other letters are pronounced as their National Language equivalents.

These materials were prepared by Vivian Forsberg, member of the Summer Institute of Linguistics.

William Atherton, Chairman
Literacy Committee
Summer Institute of Linguistics
Nasuli, Malaybalay
Bukidnon, Philippines

Ni se gunu ye mton du yó kem ngà tutul nú lem
nim bok nii.

Kun Kbul Lafu	1
Klan Kuled clem Blutut Ngà	6
Mò Khatay Te Kutu	12
Kem Libun Mogot Ngà	14
Kbut Yem Des Kle: Mké	18
Lemwak Litô	26
Yem Des Gel Nwit Blawang	29
Ni Tutul Hol Nit Nawahem	37

Kun Kbu: Lafu

Deng gel wen
glebetem kô kóm yem
tau gemnóm des lenafu?
Tey koduhen yem tau
lenafu. Ne ilou se
tey dô kketelen. Ilou
kun kmalus ket kdaw ne
kmoyung kifu. Són yó
ne senlafen, yem ketel
lenafuhen. Ngangen
gel kmalus efet mítô,
ngangen ne efet mgas.
Senged nóm, là kkóhen
yem kketelen.



Yó gunun tendo ketel abay se hsif le laan
kulit yó kem sisif mit lafu. Tey monu, sónen
lemnek kem sisif ni kem ni. Yó lan le eiaan
kulitem, husek le bè but bul bè lówóhem. Là kô
nam e ton kul, baluen ke slaf le kmadaw béléem,
abay se alí le lemnek.

Yó mò hendemem, són laan kulit gunu le gel
nú yó kem sisif. Yó gunum mon tey sidek kketelen
ke kifu abay se gotu le semlab kmadaw bè kulit
kifu yó kem sisif, kmadaw le laan kulit. Ni se

mit du alí ketel ke kifu. Ne tey sidek alí gel kheslafen yem tau gemnóm du yem des yó.

Tngónem kô kóm gunun gu mbut yem sisif gel mit lafu? Yó kmò kbuten, ke deng alí gedlug kgungun yem inget nù bè yem nos. Yó gunu te temngel du, ke alí te gel mò nmò ket kdaw, ne tendo te alí gel ninget, ne là getngón te du dyo. Balù bè kfuk te, là buđen gbel bè nawa te, alay se knóyô te ke géhél deng nmò te. Bede ofo kóm kóm blingay, deng ganced ne usingem bè yem nesem gel lesekm mò nmò, ne ke sôn yó tendo gel lufadem ket kdaw. Ne ngangen ke olunem mò du là dog dyo, ne milud ne usingem. Lemwót bè klitegem lengilosí sóól buteng. Tódói tnga na sotu kalusem bè siqhem, lel gu bè lówóhem, gu laan imakem, gu bè hunúkem, gu te lulólem. Timbów deng mwas, monem, "Tey, là hole gtungô dou cbuteng. Bà mon tey dé ketel gu bè lówóhu." Yó ne du nim kemdaw, knomi tor béléem kmalus là skó. Du se, Séng, bulók yem là dog gel dyo, ne là dog gel mfuk. Beng lafu se yem desem yó.

Tey mahil mból nim des ni. Ke wen tau lenafu dumum setnú, nabungen bè nesen, bè kumuen, ne bè igamen. Ni se lan ie ebè kem dumu tau. Milud he ke ngà gembót du abay se hanà lemek



kulit le. Tódô odoy le husek yó kem sisif.

Sok wen dilô ye mbut bélê le, hetlasik ye géhé1 ne e hbulung yem bulung hnatayen yem sisif. Tódô teflok yem lafu sok matay sisifen.

Soki deng hbulung, ne sok deng nbuten mkó, holi gel tendo klet dyo, geli kiet smabun. Ne yó kem nesem, béi hefu tnógóhom sulék, mò sanut gunun matay sisif yem desem. Ngangen ne hyu kegnómem du, là budi kmalus.



Ni wen tō snólók me bélé ye.

1. Tdu se gel mit yem lafu?
2. Gunu le gel nù yó kem sisif gel mit du?
3. Moen de ke alí sidek kketelen ke kifu yem lafu?
4. Gunu le gel gu lemwót yó kem sisif mit lafu?
5. Tdu se yem gembek hmatay kul?
6. Tdu se nmò ye mò samut gunun matay sisifen?
7. Mò kehseng te du ebélé te yem des yó?



Klan Kulen elee Blotot Noa

Gel wen tonen kô kên kem ngâ gannôn des lem Blotot? He kô mkê, yô kulen gel gnung dôi. Nô wen to gung le oi lonyôl, he koi gel wen se kuloden. Naqôrem kô kôn kô kô em nâm des ni? Kolot sel ke se e kut ngâ gannôn dôi. Koluy tdu na le elee blotot kui yô kem kulod?

Bê kbuten, yô gung le fkanq nû kô kô yô kem ôqoi no bê kô kem taq. Yô lan le elee lówô ngâ, yô dui kô kôskiten, ke ali le segwa bê tonok yô kem ngâ, ne gel trong kfung lówô le, gu bê ldox le kô tonok, gu bê hifi le tfeng kiikab.

Lel ngol le, lel inget le, tódô le tô buling.
 Ne ke gel le sedlu hmilol gunù, ne ke tehe wen
 kem kê kudà, kê onuk, kê klembew, duhen ke kê
 tau gdà le, gel wen demket gu Jaan hólól ti le.
 Duhén ke gefen le, wen gel demket gu bè tdok le,
 ne olo le kem mifu du, duhen kemlé du. Ne timbów
 le tmakas segwas, ne ke deng minas lem le, motun
 le eta, heslaf le bitil. Ne ke wen ken ton le,
 duhen ke wen hken yê le kul, tódô kendel na le,
 ne là dog kem mor nawa le du molob. Tódô le kem
 kendel smungit igò nim tey using le, ne tey là
 mólós tdok le. Yó se
 gunu ye hendem du, deng
 sendakit ne yem ayaw
 kuled.

Timbów kól lem
 blutut le yem ken nogot
 le, yó gunuhen gmung yó
 kem ngà ubang kuled là
 dilô. Ne ditu ne mom
 gunu le misok ne baling
 kuled. Ngangen ne mból,
 ne lemnok le. Ken ken
 yem ngà fun tnahi gunu
 le nù, tondo gel hatan



le. Timbów deng gel kól bélé le yem ken hlo yem ngà, yó se kul gel ken. Là dog gtódoen du hyu klówónen yem ngà abay se ket kenen, ket gel ken le se kul yó kem kuled nú lem blututen. Du he kóm, yó mò du yem ngà yó, bong blututen, lem nok mélé, udi tihen, ne kéng dol gawí sigelen. Ne gel lem wól hkawang yem ngà yó. Gel monen "Tey sidek kékét lem blututu dou." Abay se monem, tu kem kuled, gel le mlé ket na udi bô tnahihen. Ne ke kifu, yó mò du yem ngà mékét lem yó, gôí senséhéken ngihin, ne gel són moen hgilu, abay se alí le komdol yó kem kuled. Ne lelen gel kmebeng bak akuken, kemnel biteken. Yó gunun alí heslaf yem ngà gemnóm du.

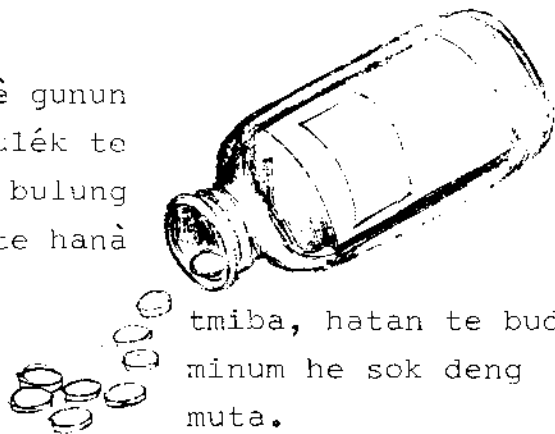
Deng tngónem ne kô yem kmò kesdakit le elem blutut ngà yó kem kuled? Ne bud wan sotu lan le lem lówó ngà. Ke wen ken tô tukà le, ne ke salà, mosok ebè seel, duhen ke gehlós ebè tonok, tódô bud tlasik kendel ne e nulut, olo le myuf du, ne bud sungit le. Hol là galu ke là wen udi deng sana demket du. Tu se sotu lanen husek yem kuled.

Sotuhén, bè ksungit te kem ngà te. Ke nusing tdok te, ne gu lem knugu te tódô hitem, ne gomong gamul kem ngà te bè ken tdok te blaem tey nusing, wen des mung du. Ne yó bud sotu lan kuled semdakit elem blutut kem ngà, yem gkenen bè ksungit yéen du.

Ne bè sónen, yó kem gemfun ngà, bê ye tódô lab htutù kem ngà ye ke tolo ye nusing, abay se wen des gmung bè yem inget kemlol bè kfuhem. Déke gtutù yem ngà.

Yakà wolu kay kuled gel gunun gu mbut yem des lem blutut. Tek lewu gel husek laan hólól ti ke sinà du gel gda. Ne botong nem kay kuled gel mlar kè sumung. Wen gomong gamulem, gkenem, ginumem, gehtutuem, gsungitem, ne gmung bè usingem.

Ke mni te bè gunun wen bulung, lewu dulék te minum sfalay yem bulung kuled. Ke ninum te hanà



tmiba, hatan te bud minum he sok deng muta.

Mò sónen tulón me kuy, bê ye gel klifót
molob tdok ye gu laan ye là deng dmohut du ke
wen ken ye. Syan ke nolob ye tdok ye, hol
snabun yo aní mkó ke wen using. Yó gunu le gel
nú yó kem ngà kuled là dengen misok. Kô gomong
gken ye bê ken ke dmohut ye.



Sok mólós tdok te,
laen kô bang lanen
elem lówó te
yó kem kuled.

Bud wen tô snólók me bélé ye.

1. Gunu le gel nù yó kem ngà kuled là dengen misok he?
2. Gunu le gel misok ne mból yó kem ngà kuled yó?
3. Mò klan le elem blutut ngà?
4. Moen ke alí lemnok yó kem kuled ke deng kól lem blutut ngà?
5. Mò kdilóem du yem ngà wen kuled nù lem blututen?
6. Yem ngà là dengen hulung mógów elaan he, mò klanen elem blututen yem kuled?
7. Tek lewu kay kuled gel husek laan hólól ti te. Gunu le gel mlan elem blutut tau yó kem dumu kay kuled?
8. Aní là gel wen kuled nù lem blutut te, hilu dulék te minum du sfalay yem bulung kuled?
9. Tdu lan te hemseng du ebélé te yó kem kuled?

Mò Khatay Te Kutu

Yó se sotu gel hmaia kut yem kutu. Tey le bong kemnel se kul.

Deng gel wer; kô dumuhem tenngellem kutuhen? Ke là hol gbekem temdes kul yó kem kliha, ne ke aní metlasik yó kem kutu, hyu ke tódô monem mò yem weem yó, "Knoho te u lenagas dé." Duhe kóm, aní là gnawa le yó kem yê kutu, aní hlós le matay. Ni se bulung kutu.

Ke kmohohi lenagas, hlafuls kmoer du. Tenblaem se hbong du yen lenagas. Olon hnok kisong hólól bè kem ngà. Ke mfol wekem, bud tennuem sen. Béem tagad namù nim kemdaw. Tódô hentunganem dyo ke kimel. Hol snabunem lem kuluhem aní mkó yem lenagas.

Soki kmoho lenagas, bèem abay bnaus wekem. Bong hyu ke tódôi hlanguk. Tódô le matay ne kul yó kem yê kutu.

Bong yó du kem kliha kul, lugihem tô hmikò kul lenagas. Là kô le mlef, ne là se kô lé mdó. Tódô nangatem bud kul kisok. Yó gunum mon na blónçen tlu kdaw budi knoho lenagas. Ne wen yó kem kliha mélél aní géhéle le bud mlef se kul. Ngangem mò du efet laen bud kemnel lem kuluhem.

Yó se sotu muhen yem lenagas, mò hatay kutu.

Ni bud wen snólók me bélê ye. Ke tahu yem mon me, knulés ye laan yem udél monen tahu. Ke kénéng yem mon me, knulés ye laan yem udél monen kénéng. Lumun ni se kmò ye du:

Sabun se bulung kutu. Tahu Kénéng

1. Ke kmohohi lenagas, yake sendawen nù bè kuluhem yem lenagas. Tahu Kénéng

2. Béem abay bnaus wekem kesoki kmoho lenagas. Tahu Kénéng

3. Tòdô hnatay lenagas yó kem kliha. Tahu Kénéng

4. Aní géhéel le mlef se kul yó kem kliha, na tlu kdaw lem blóngen budi kmòho lenagas. Tahu Kénéng

Kem Libun Mogot Ngà

Ke wen tonem ngà bnuduk, là gel likót hendemem du kô kóm, "Mò le gel bnuduk ni du kem ngà? Gunun gel gu mbut nim des ni?"

Ke là tngónem du kóm kmò gel kbuten nim des ni, hol senfalahem ni aní tngónem, mò nit nawahem. He hol gel hendemem ke wen kóm ngà udi. Ni sen hol nabungem aní là bnuduk ngaem, duhen là gemnómen ksidu.

Nit te nawa yem ngà hanà lomi sut. Sal gel wen litoken mung du bè ksuten, bè kuluhem ne lengeb lówóhen. Aní là angaten bnuduk yem ngaem yó, bè tum hmung ksuten, deng eles wen fen nabung mò él mduf, yem là katen kiní, ne là katen se mom gdilô ketnawen, tódô bek olon mduf. Benool ye yem él sabun mò gunù gel e lemneb yem nes minog, là nusingen, mô ifu yem litok gu bè lówó yem ngà ne gu bè kuluhem. Hoí himotem kifum du yem litok gu bè kuluhem. Aní duhe kóm, ke deng nbuten bong yem ngà udiem, là angaten bnuduk. Abay se tehe mimot kifuhem yem litok gu lem kuluhem. Laen dù bang gunuhen bud gmoló using.

Deng gel gungol ye kô
kuy ke wen gel mon du,
"Omin he ke klet denyo yem
ngà hanà udi. Yake mom
deng hulung mógów bè tonok
se. Là yó dum, són lem
huyù gunun nù."



Balù tum knuen lem
huyù, gel mkik yem ngà,
lelen gel ninget. Honé
ke gel tomung yem ngà, ne
ke là géhél tenwon yéen du,
lusà du kem glumang demket béléen. Yó se sotu
gunun gel gu hedung des ngà, ke là géhél tenwon
yéen du. Ne ke nusing ebenen, ne lelen nusing
nes yéen, duhen tdoken, yó gunun mbut nusing se
kun yem ngà. Ne ke là klet gel denyo yéen du,
ke là klet snabun yéen du ket kdaw, angkat gfaen
ketel ne ksidu yem ngà yó.

Ke bong nawahem du kóm ngà, hol gel klet
denyohem. Yó kem dumu, ke gel denyo le ngà le,
hanà tek ssakub twél le te kwang ngà le, sana
munu nawa le sok hlef mkik yem ngà. Mon le,
"Dog tnusub bè kuluhen ne. Kô kat alí hlef ngà
ni. Mom dalilen wen desen. Olon ni ne bè



lówóhen." Ofo kun kat gemmung tum kkik ngaen, aní monem kik kemteng des. Yó angat des yem ngà yó, angat snidu, tum lan là dog tmusub du, ne lan là dog smabun lem kuluhen.

Ne yem eben ngaem, hol gel klet nfukem. Kólen bè yó kem nes ngà udiem, béem husing lu, aní laen dù klet des ngaem.

Ke hol henklolem yem ngà hanà yó ksuten, ne ke hol tenngelem yem kuliten, tey mólós. Laen kô dù des mung du. Timbów lambungem du yem nes là holen mólós, wen ne des kól bè yem ngà udi yó. Gbóten gu bè yem ebenen. Honê ke nogot yéen yem ngà ni, ne sniwihen, lelen nusing nesen, bud samut angat gunun gemwa desen yem ngà yó.

Hol hentulónem nawa, hanà tolo smubuk kun
kulit yem ngà. Yó gunum mon, bong nen ne glayam
yéen klet gel demyo du, ne klet gel mfuk kem
ebenen.



Kbut Yem Des Klet Mkê

Yó monu tey sotu sidek halas des yem des klet mkê. Tey sidek des yem des yó. Ke là mefmungen bulung, hol dalil gunù matay. Abay se yó mò kóm ke deng gnómém, kendel mili lem baluhem, ngelem kem ketngelem, kfê kem hifihem, ne kendeli lehen. Ne kêng lungoy abuhi botong là kgelem.

Deng tngónem kô kóm yem gunun gu mbut yem des yó? Tlu kesdaut mò kewóten. Yó tanayen, gel nit lenged. Glowuhen, gel ginum bè él lebeg, ne duhen bè yem lel él. Ne getluhen, ke wen kem dê smifol bè tdokem, ke là nam na molob gu laanem là deng mken, ne ke wen sifolen gomong gkenem bè ken, yó se sotu dalil des klet mkê.

Hol hendem te yem mò kul kból yó kem lenged. Yó kat alí gel nýô gunu le nù kul, ne alí gel hnebel le, yem desenfól, ne bè kótól, abay se alí dê lusà nù du, yó kem moo bolok, ne bè yó gunu le gel mngà. Tódô ket kngà le, sal lematu hsut le. Là kóen gefet sendaw sana misok, baling safat. Ne yó kem safat yó, són mò le mken, són yó ne mken. Ngang le mken efet mnóng kulit le, ne gentô kulit le. Tlu kdawen nù bè yem gunun



misok, tlu duléken minut gentô kuliten. Ne bè
gfaten buteng, ganag lemwót kmadaw yem safat,
husek elem tonok. Tikóng deng tlu butengen lem
tonok, ominen bud hewà. Bede là bud safat du ne,
deng sana baling lenged. Tódô kendel henmung
bong.

Bè tum khewaen gu lem tonok, nan na likót
hendaw knuen. Tikóng là buden mamù ne hafaken,
tódô mufuk, ne lemwót móyóng, kendel mebel gunun
e mngà. Ket kngaen, sal mukas lematu. Ne tódô
ket na sfolò buteng blóngen bud mngà lematu yem

sotu lenged. Kō mon se alí wen lenged.

Yem lenged, béem mon laen bulen. Tey gagid bul gu bè tihen ne gu bè lówóhen. Ne yem gu laan hólól tihen, ne yem gu bè henmúen, sal hlò bul miket. Yó gunum mon, ke wen gunu le gel mdef, baluen ke mti le etlongit, là bkas ogot le abay se tum bul bè ti le mit kul demket. Honé le ke wen gunu le mdef. Ke lem yem gunun lebu, ilou sem tey semfófól laan tihen. Ne ke bud hegka, gu desenfól, ne ke motun eta, ne ke tonen yó kem ken laen dù sefengen, bud tódô mdef tahe. Hol là galu ke là wen glumang gu ta tum ken gunun mdef ni kem alí dê semfófól demket béléen. Ofo kut ke tódô kóem kmuheb mken, gken le tum eted longed tahe. Ne ke deng sbool lem tnahi ie, gbunù te des klet mké.

Gol tengel ye kem basù ye ke alí ndef lenged, kem huyów ye, ken ye. Déke mdef le du. Abay se sal wen des nit le, yem gel nù bè ti le.

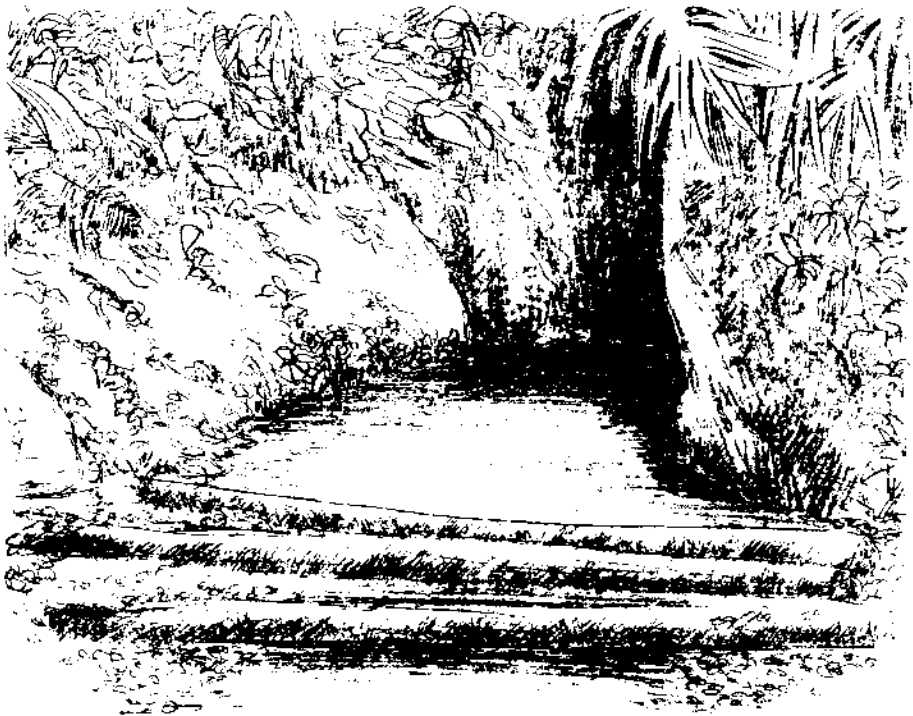


Aní olò mególól lenged bè gunù te, ke mebel te smolu, bê te tusak. Ke geskéw te, na te mokol, aní là moohen, wadag mom ndef lenged.

Ke wen kuy kudà tnomò, duhen klembew ne safi, bê ye kat alí fét lu laan. Wên kê le alí gel lenenged. Wadag mom gunu le mngà, tengeedem hból lenged bè gunuem. Yake malù hlayukem bè lósólem udi. Balù ndef lenged, là kat alí mom kendel nit le du kut eta yem des nit le. Yó se nmò te ke ntón te lenged bè gunù te.

Soki kól mebel solu, henmung nolobem tdokem, hyu snabunem aní mkó ke wen demket du. Du he kóm, déke wen ken nmoem, laen kô glumang du yó kem sinaem du, dalil but des. Ne ke mkeni, bà duem slaf smungit, laen kô des gomong gamulem bè tdokem abay se dengi tehe molob. Sok nam na nolob tdokem gu laanem mogot yó kem ngom kenem, là kô wen lanen ebéléem yem des klet mkê.

Sotu lanen se ni mò gunun laen dessem des klet mkê, duhen ke des mkê litô. Sotu gel tengelem du yó kem él gel sulu ye. Bê ye ninum ke lebeg, duhen ke lebol, ne ke wen kem dô heblituk lemen. Kô ginumem dalil des klet mkê, ne baling des mkê litô.

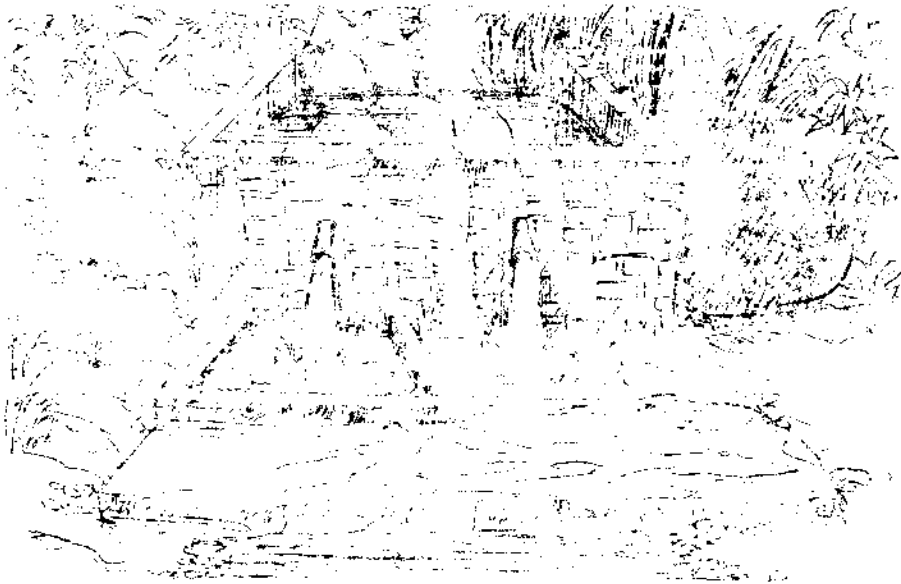


Bê yem hol sfuten yem kokol, là kóen ne e nusing. Bede moen yó dum él ke gel lebeg, ne ke gel mit des? Abay se là kótód te du ke tehe nusing tdoken yem tau smakub él, duhen ke sakuben nusing. Du he kóm, gsulu tau, ginum le, duhen ke gusuk le, baling des klet mkê, duhen ke kóm unukul, angkat mkê litô.

Honê ne ke yem tau smudù él deng gemnón du yem des yó, duhen ke dumu des nù béléen. Ke là hulungen hgulam, ne ke wen bud tmufi du bè yem kokol, mahil gbóten bè sakub ne bè él.

Ke wen ógóf ye, bê ye tódô hinum lem kokol,
re bê ye abay hdà lemen. Ne duhen kem ngà ye,
bê ye abay sekbung lemen. Déke deng bud tikaw,
cfo kuy kóem minum, ginum ye tu kem using nù
lemen. Yó se kun gotu dalil yem des klet mkê
re des mkê litô.

Ne ke dyo ye se bè él, hlingun bélé te, sal
wen bengelen duhen ke slengebén. Bê ye abay
lekodung taken ke dyo ye. Wen using lówó ye,
kô bud mlél semfulék elem kokol. Ne duhen ke
él sabun, bud mulék elemen. Ofo kuy ne e semkêw
mangay. Ke tehe là deng nimas ye du, bud ginum
ye using ye. Lugihem bê gembunù du des klet
mkê, duhen ke des mkê litô. Yó gunuhem mon,



hol gel klet nimas ye kokol ye aní mkó yó kem lafù lemen, aní konul lebegem. Ne bê ye abay dà te slongeben yó kem hitok, duhen sifol kê, kê kudà, kê klembew, kê tau. Kô wen btang elmen. Wadag mom gunun baling mbut des klet mkê.

Bê te abay hningay nim des ni. Tey mahil gembunû du. Abay se sónen él gel hlóng nebel te ke meeng te. Bede hol ne te tenngel, omin te minum. Móyói kóm mkél yem sotu tau tódô óyóen henek yem utón. Kmuli edyu, temkak edyu, monem dóyónen klingasen. Hek ne, ne e mili bak kbahù, tódô kéng kemleb byu tukô tdok, sfuhen du se hlala. Gò nim tdok tódô kéng ikong ungé ettonok hloyol bè sol. Duhem ni sem gunù e hemfeng nim but des klet mkê. Bê là kegdememem du.

Hol tilów htólóng te gunù gel dyo, gunù gel mfuk, gunù gel hinumá ógóf, gunu le gel sekbung yó kem ngà. Ke wen yó dum hol bang kwa te, ke olo te gemlef mò yem kokol wen slongeben smintu geta senta yem hayanen, ke hol te stóbóng, gbeken là wen bélê tekuy yem kokol lumun ni, yem kokol mólós.

Ni se yem snólók me bélê ye lemwót bé nim tutui
lomi serfalahem ni.

1. Bnoluyem kut yem tlu gunun gel lemwót yem
des klet mkê, duhen ke mkê litô.
2. Gunu le gel misok yó kem lenged?
3. Mò kwit le des bè tau yó kem lenged?
4. Ket kngà yem yê lenged, hilu ngà gel hsuten?
5. Aní olò mególól lenged bè gunù te, tdu gunu
te gel mfét kem ógóf tnomò te?
6. Mò kmò te du aní là nusingen yem él gel sulu
te?
7. Mò kmò te du ke mfuk te, duhen ke dyo te,
aní là husing te du yem él kokol?
8. Tô kmò te du yem kokol aní là miten des bè
tau?

Lemwak Litô

Sotu but kay sidek des se kun yem des lemwak litô. Ne deng gel wen ne bélê tekuy gembunù du. Ni sen des alí meskéw kerdakiter bè dumu tau. Yó lanen ebè sotu tau, gsefen iwolen bè basù, bè slidut, bè kobong, ne geslufen ayuf kowen. Tu sen dalilen angat semdakit ebéléen.

Yó ilóem du yem tau ke deng mayaw béléen nim des ni, yó mò kegnómen du, là holen gel hegtu, megsok klówóhen, mò du là hol móyô mken. Ne yó gunum mton du ke mnéged, balù yem ngà hennéged ukol, sana kéng lenubónem botong luk nawahen. Ne ke kifu, yó mò du nim tau ni, kini, ne ninget. Ngangen misen du cfet nbuten gel hfokuy mkow. Ngangen ne lemwak litô.

Yó mò bud lowilen, géhél hbulung ne hetbek. Abay so ke là géhél hbulungen du, lembét lem bagaen tum ngà halí gunun gu lem wót tum litô lewaken. Ngangen ne milud kegnómen du.

Ke deng wen gemnóm du nim des ni bè kem kuy kwen, sundu ke sidek kmò te, hetfing te huyówen, sliduten, basuen, kamahen, igamen, ne kem nesen, bê te nemeg. Lumun kahçulam te du

yem tau gemnóm bkuk. Bede milud he kun ni du. Balù udí ginum te iwol yem tau gemnóm du, sana gunun mili ebélê te.

Ke hoi hengulam te kdulaken yem tau gemnóm des ni, béen abay tódô demfut kut edyu ne bud edyu. Abay se ke mékémg tum kfung gunun gdek dulaken, bud baling kfung. Ke geslaem klifus udí, ne bud gsulu bè nawahem, tu se sotu bud dalilen mili ebéléem. Yake hentukulen kut sufaen duhen sokongen yem dulaken. Timbów gonged, tódô lebengen ne unibengen. Du he kóm, toya yó du kem duru.

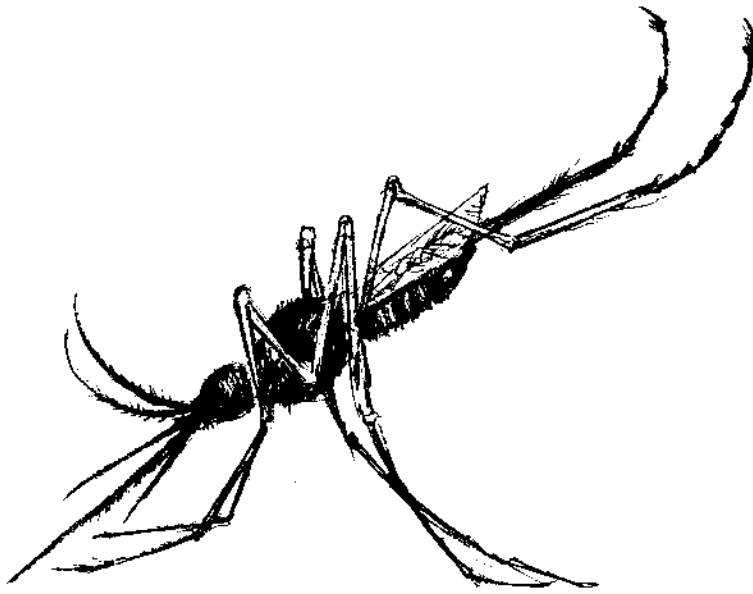
Ke malù mayaw béléem kóm nim ayawem ni, là gehlungun to du ke mdeheli, duhen ke geli ninget kifu, geli mkow, ne ke là holi gel hegtu, yó lumù eles senqleder lan lembeng. Hetbeki. Abay se là gmon te du ayaw des lemwak litó yem lnalavem yó. Béi kóm mkél ke mal. Hlinggà temboi tnonggong bè tonok. Imakas le kotun du eta, mom monen, "Kegenen se he." Sek. Ne e megsok ne gunù, olon gemkobil sufà bulu. Sulék udélen, "É là sek."

Duhen ne bè nim des ni, ke deng mayaw béléem, béem tlek nit hlinggà. Géhéli ne e hetbek. Hol sensulitem aní hlós lana tum ayawen.



Yó bud wen snólók me bélê ye lemwót bè nim des lemwak litô.

1. Gunun gel semdakit bè tau yem des lemwak litô?
2. Mò kčilóem du yem tau gemnóm du?
3. Moen de ke là hyu ke tódô dmulak te tonok yem tau gemnóm des nii?
4. Tdu se bulungen nim des ni?



Yem Des Gel Nwit Blawang

Laen kô bang benwu dlimunem ke monem benwu laen blawangen. Tódô tfeng klamangen gu ta tonok sal wen blawang nù du. Laen kô bang benwu nélék le. Nù le bè gunun gsana nóng kdaw, bè gunun malù lebnóng, duhen ke benwu klet kmulón ne bè benwu batul kkulónen. Sok mom moñ ne, laen dù bang nélék le, kihu gunu le nù.

Mò kmò kóm gel kehedem du yem blawang? Moen ke alí le gel mékét? Abay se là mgel lówó le ke laen dù litô gel gsef le. Mò ye se, gel le musuk él lemwót bè benes, mò lowil le. Okóm

tek sòn ni se kun gel gel lem lówó ni kem
blawang, sòn yem litô gel nsef le bè tau. Tahu
yem mon yem tau, "Là hoié gel móyô mken du tmiba
yem ubi, gel tô lemfut lem matahu. Hnongum
balù udí ke nmò bè semun, syan hekú élen."
Duhén se yem kun mon blawang, "Balù mantag wen
se él bonos ho, là mgej te du. Hnongum se ke
litô tmudel lówó te du."

Yó alí gel kékét lo ni kem blawang ke kifú,
abay se yó se kul gel kobol ken. Mò yo se ni
dum kemdaw, ke là gel le kem bliwol.

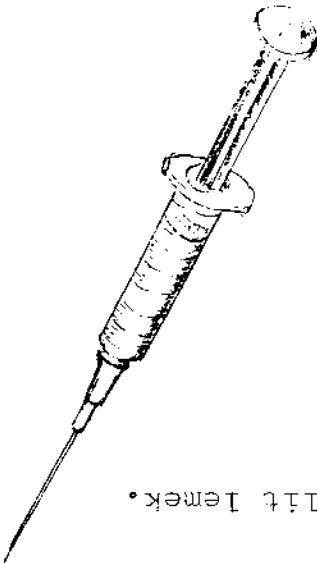
Mò ketngón le du kul yó kem blawang yem
gunun seblà nù tau? Gel le semluf snéen kul,
nungef le gunun seblà nù ken tau, ne gnón le se
kini lówó tau. Balù sentenga klayuken, botong
gungef lo, abay se wen yem meleg bè kulu le nbul,
henged mò kul ilung. Ne bè ti le, tey genged
bul alí lemnek, bud sora gel mò ungef le.

Ke hol hendem te yem blawang, kiholan kóem
mahul dalumen ke musuk, igoen sem mungoy?
Ngunter kihol klanen gembek du? Nim dalumen ni,
tek kbongen yem balu wek. Bud monem, ukel kóem
bud wen sol laman. Igoen sem tey alí udí, ne ke
musuk bélê te yem dalur mangoyen yó, gbeken

Ke gel gnóm te ékét bliwang, ya dey gel

lódó slop laren, sana gseten lító tau.
mujung ke ma lító tau. Bede kun yem bliwang,
lító lówó le, bong nen ne angaw kun yem tau
níwól lew núm dálm le, hénjed nó hídelé yem
lító tau nusuk le, ábay se kun, léndó éles
solém. ábay se téhe kun kíó di bwata, báti yem
nílan gá lémén ígón lá dog bong, ná lá íto
wén se kun sol nó gel tan lító. Bede kíróhen
bede búék to ké . em kun dálm . em bliwang.

yem lító.
le lá bong solén yem dálm, lá kóem nólo élmén
ke lá kun sana gel tan dú;
kíanen, gel kíndel mákeng
kóm yem lító, sok tólóng né
lónen yem lító. Ingónem kó
sol lénen ani máhít kíanen
bong mó hsef le du. Bong
kém tau mujung, wén dálm
te, kó nwa le lító te yó
nó tan éi búlung élem lówó
tey bong. Né wén sol lémén
tekuy yó kém tau mujung,
yem dálm gel tbeek le



kulít mgel, sélet monem ke kulít lemek.

klembel ketfê te du. Ke gafit te, tódô muna.
Bede tey kul ketlasik semya se kul. Anam yem
tey henmù lamang, botong là kô dog gafiten du
yem hinged balu wek. Ilou sem dô kulihen yem
uni temfê ke salà. Ilou kun se muna sok gel

tódô. "Bang bud kóyóngem du, beng matayi." Là
gel gafit tfê te du abay se sok gnóm le skinod
kulit te igò le tolo tmengen, mon le, "Tfê bong
ne ni." Ne tiana le, kendel hetlasik hebkas.
Yó gunum mon ke temfê te, deng sana tngónen, deng
sana mayuk lanen, abay se ti le fen kendel gemóm
du.

Tngónem kô kóm là kóen leminggeng yem
blawang? Uni hafaken yem mgeng béléen.

Són bè él gunu le çel mngà kem blawang,
kihu lem bob, lem él mlal, duhen yem él nù lem
klifak soging, duhen ke gu lem klifak kdungón,
ne gu lem bukuk koyu. Yó gunum mon, bê ye kat

alí hulu soging ke alí gloni te klósól ye. Hol hendem ye gunu le alí gel gloni mból ni kem blawang.

Ni kun kmò kngà nim blawang, nan ne hegna mngà te él. Legen udi bè yó, misok, baling kuled. Bè tum kbalingen kuled, tolo sana knuen lem él. Yó nmoen, gel hsif elem él, ne bud gel htu ne e gel bek mnawa. Tikóng deng gefet sfolò butengen sut, baling le blawang ne. Tódó le kendel henmung bong. Ne likót le bek hedaw ta él, hékeng le hafak le, ne omin le lemwót móyóng.

Bè kul ksut ni kem blawang, sai hlò logi yem gna misok bélê le. Timbów le deng misok kem logi, ne le ne kmówóng ta yó kem dumu le là dengen misok he. Ne nangat le kiosk kem libun bélê le. Timbów misok kem libun bélê le ni, tódó lemwót ni kem blawang logi, ne nélék le kul dumu seghót bè yó kem libun bélê le. Omin le yó lemwót móyóng.

Bè kul kmò klowil ni kem blawang, yó kem logi, là gel le mékét se kul. Bede kiholen là hoi tahà klowil le? Tek membél buteng le talak tonok, wen wolu, ne ke wen hoi membél, syóm buteng, sana le bud mléf.

Bong yó kem libun hélê le, yó se yó kem blawang gel mékét. Membel le kui, na sbulón le lemowil.

Ket blawang na tlu duiék le mngà sbulón. Me keu knjá le, na lematu hsut le. Bâ mon se, loy blawang talak tonok.

Bè klamangen bonwu, botong nokas tlu libu kay blawang. Bede bè nim tlu libu ka blawang, tek tlu kayen gel mit des bè tau. Bede bè nim benwu toku, ni, bè yem gunò tekuy gbangà nim xde tekuy Tboli, tek sôn yem blawang gel mit des tenkel, des tenaw nò des le. Sôn yó kem bonwu kiní gunu le gel bonwu kem blawang mit des bonaw. Yó gunun mor, wen des tenaw bè nin bonwu kiní gunu tkuy nù ni.

Ni buten des nin des tenaw, ke nékélen u yem blawang deng tehe mókél yem tau gemnóm des uenaw, angati tenaw. Kenkell, kiniil, des buluhem akél bè yem kun des yem tau tehe deng nókét yem blawang yó. Yoen ke bud tenaw se kun yem tau tufi nékélen? Yó gunun tenaw, iwol tum blawang gunu te gembót du. Laen kô dù dumu gunun gu mbut nim des tenaw, tek sôn iwol blawang. Yó se yem iwol tendo eles nù lem tum dalam le, henged nò hledel yem litò elem lówó

le. Ne yó se gunun gel wen tau gmumba gunù, aní matay blawang, abay se blawang gunun gu mbut nim des tennaw.

Ke ket kiwól te tennaw, yó mò kut kékng lungoy abu te mò kegnóm te du, lemwót bè yem des tennaw. Là holen sikof litô te lan te ket kiwól gemnóm des tennaw.

Ke wen yó dum hol bang kwa te, tey bong hyu ke olo te gemlef gemwa klabu, mò gunu te hebnos kifu. Bà dù te hença, là gékét le kut kem blawang. Du he kóm teya te kut bè des tennaw.



Ni bud wen snólók me bélé ye. Ke tahu yem monen, knulés ye laan yem udél monen tahu. Ke kénéng yem monen, knulés ye laan yem udél monen kénéng.

1. Gel le mebel ken kemdaw yó kem blawang.
Tahu Kénéng
2. Tngón blawang gunuhen seblà nù yem tau abay se gungefen, ne gnómen se kini lówóhen.
Tahu Kénéng
3. Iwol le gel mò hledel yem litô gel nsef le.
Tahu Kénéng
4. Són yem logi bélé le gel mékét tau.
Tahu Kénéng
5. Des tennaw yem gel nit blawang. Tahu Kénéng
6. Lemwót bè iwol blawang gunu te gembót du yem des tennaw
Tahu Kénéng
7. Yó gunun mit des yem iwol blawang, lemwót bè yem litô tehe nsefen bè yem tau tennaw.
Tahu Kénéng

Ni Tutul Hol Nit Nawahem

Ne wen sotu deng blay Dwata kut
mò lan te hemseng yó kem dê des. Yó
se kdê yó kem lemnaw gel hulu te, ne
kdê yó kem gel ton te lem bnes --
hokù, koti, snual,

basuk, tangkung, tubed ubi,

tubed basuk, segotong, syuti,

blotung, blangul, abu,

ne tey dê dumu kay lemnaw. Yó se gel
hekgis lówó tau, aní kemgis te kembê
du ke wen sotu des sut bélê te. Hol
klet ken te dé yem lemnaw ne yem
bungu koyu. Yó se bong muhen bélê te
senta yem tahu ken gel niwol te.

Ne bè kem ngà te, hyu ke deng
knam le mutón lemnaw bè hanà kudí
le, aní hol le lemnok.

Kdê ni kem kay ken, bê te tódô
ne e líi lu. Déke mkél te ke éngén,
tendo leneyen des hkawang.



Deng te kól ne bè yem hól són ngà tutul bè ním bok níl. Yó muhen ním bok ní, aní tngón te gunun gu mbut yó kem dê kay des te. Ke deng tngón te gunun gu mbut yó kem des te, gbek te là hemseng du yem lancn ebélé te.

Ki bud hentulón te nawa yem mò kheseng te yó kem dê des hmayam tau.

1. Hol tengama te kokol te.
2. Bê te hlakas smabun tdok te, duhen lówó te, ne kem nes te, ne kon huyów te.
3. Bê te hból lenged.
4. Hol henus te yó kem blawang. Bê te akay tódô kóem hegbayà bólê le. Oló te mebol kiabu mò gunu te gel tungô ke kifu.
5. Hol kiet ken te lannaw ne bungu koyu.

Won so yó kem tau gel mon du, "Tlek yó du kem using." Là deng gungol ye du kô kuy yem deng mon Dwata bè Sulaten?

Monen hol kóyócn ke lówó tau gunchen gel nú yem kun Nawa Dwata, yem Nawa Mtulus mò gel tmóbóng kut. Knuun kô ke nasing yem gunun gel nú? Yó gunun mon, bê te hlakas beñli sabun, mò lan te mkó yem using nú bè gunnen. Bê te hnuda hemgifat du yem kun gunù nú Nawa Dwata Mtulus.