

KEM TULÓN LEMNEK



Tboli

Kem Tuion Lemnek Wen Dnalang Du

"Short Stories To Learn From"



SUMMER INSTITUTE OF LINGUISTICS-PHILIPPINES, INC.

TRANSLATORS

1985

PUBLISHERS

Published in cooperation with
Bureau of Elementary Education
and
Institute of National Language
of the
Ministry of Education, Culture and Sports
Manila, Philippines

Funds for the production of this publication
were provided by the Canadian International
Development Agency and the Alberta Agency
for International Development.

TBOLI EASY READER I
17.81-285-1M - 54.120-856005N

Printed in the Philippines

PAUNANG SALITA

Ang isang katangiang masasabi tungkol sa Pilipinas ay ang pagkakaroon nito ng iba't ibang pangkat etniko na nag-aangkin ng kani-kanilang wikang katutubo. Gayon man, ito'y hindi naging balakid sa pag-unlad ng bansa, bagkus nagpatibay pa nga sa pagbubuklod at pagkakaisa ng mga mamamayan tungo sa pagkakaroon ng isang diwang panlahat.

Ang aklat na ito ay isa sa serye ng ganitong uri ng mga babasahing inihahanda para sa higit na ikalilintang ng mga kaalaman, kakayahan, kasanayan, pagpapahalaga at pagmamahal sa sariling wika ng mga mag-aaral.

Sinikap na malakipan ang aklat ng mga paksang inaakalang magdudulot ng malaki at makabuluhang kapakinabangan sa mga gagamit nito. Sa paghahanda ng mga ito isinaalang-alang ang mga pangkalahatang layunin ng bansa. Isinaalang-alang din ang mga pangkasalukuyang pangangailangan ng mga mag-aaral sa pagpapalawak at pagpapayaman ng kanilang talasalitaan, paglinang ng kakayahang gumamit ng wikang gamitin at wastong pagsulat nito. May inilakip ding mga pagsasanay na inaakalang makatutulong sa mabisang pag-aaral ng wika. Matitiyak na ganap na nilang natutuhan at nauunawaan ang wika kung ito'y buong katalinuhan na nilang natatalakay sa klase at naiugnay o nagagamit sa tunay na buhay.

Nagagalak ang Ministri ng Edukasyon, Kultura at Sports sa pagkasulat ng aklat na ito taglay ang matapat na hangarin at mithing lalo pang mapataas ang uri ng edukasyon ng mga mag-aaral at nang makasulat din sila sa pamamagitan ng pag-aaral ng sariling wika. At inaasahan din sa gayon, ang madaliang pagkatuto ng bawat mag-aaral ng wikang pambansa.



JAIME C. LAYA

Minister ng Edukasyon, Kultura at Sports

PREFACE

The short stories in this easy reader were written by various Tboli writers in previous publications. This collection includes some of the most popular and are reprinted here for use in the advanced reading curriculum and for the enjoyment of other Tboli readers.

In order to read Tboli pronounce the letter e as in the, the letter é as in yet, the letter o as in cough, and the letter ó as the Spanish o. The other letters are pronounced as in the National Language.

Yó Kem Tutul Nù Lem Nim Bok Ni:

	lafin
Duónen Là Bud Malas Sowu Kmoen Ni	1
Klégé ne Bikol	4
Hnu ne Sledeng	6
Tutul Iwas ne Betel	9
Ungé Lami ne Tobod	14
Ungé Bong	16
Kógów Klégé	19
Kehfu Iwas	23
Yem Tutul Butô ne Kélé	25
Tutul Tuha Logi Nù Lem Bulul	28

DUÓNEN LÀ BUD MALAS SOWU KMOEN NI

Tehe yu kun ekni wen Sowu nũ klokok lan, tey sidek klóbóen, ne tey malas. Sok gel wen tau mlan sal gel dilut Sowu sogu yem tau mógow yó. Ne ke kól bè gunuen yem tau dilut Sowu soguhen yó, tódô kendel matay. Sok gel lebeng le yem tau matay dilut Sowu soguhen, ne tey gel klélé le du.

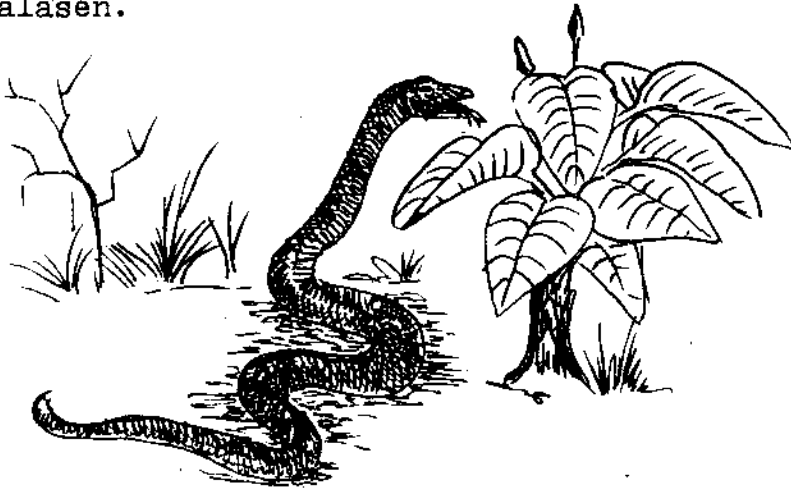
Sotu kdaw wen tau mius bè yó, snólók Sowu, monen, Boluyen yem knélé ye? Là, mon yem tau mius yó, klélé le mehek. Tey sidek kebut Sowu, lenbuten knuen, monen, Là lóbóen ilóu yem alasu sok là matayen yem tau dilutu soguhen.



Bud wen sotu tau mlan bè yó, bud dilut
Sowu soguhen. Ne kól bè kun gunù yem tau
dilut Sowu soguhen, tódô kendel bud matay
se kun. Timbow bud lebeng le tey klélé le
lembeng du.

Bud mius bè yó sotu tau, bud snólók
Sowu, monen, Boluyen yem ali knélé ye?
Sundu, mon yem tau snólók sowu, klélé le
mò ken.

Ya Sowu, tey sidek kebuten knuen,
monen, Lewaku ne nim alasu, kem lóbóe se.
Deng lewu tau dilutu soguhen, là se matay
le. Tahu se kun, lewak Sowu ta doun bilà
alasan.

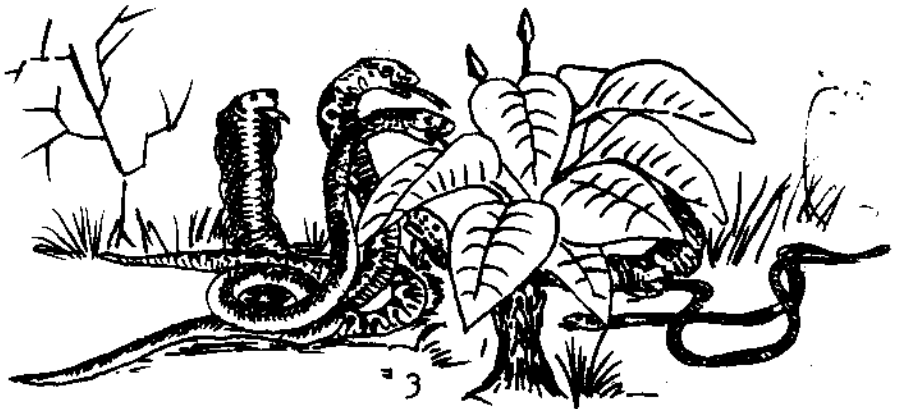


Timbow tngón yó kem ulal, gotu le
dmilut bè yem alas Sowu ta doun bilà yó.
Yó tanay dmilut Ulal Lugod, Ulal Lamay ne
Ulal Segli. Ne kdéen kay ulal gotu dmilut
yem alas Sowu deng lewaken.

Ne tô dmilut ke Metek, botong kbongen
sol tiba gunu le mafas du yó kem ulal. Mon
le, Béi gbót dmilut kóm du, yakà ket tau
tonem ket nékétém. Tahu se kun, là gbóten
dmilut ke Metek kun.

Slong dmilut ke Ulal Ledak kun, deng
lemdak doun bilà, du hol són huli dmilut bè
alas Sowu.

Ne ni kmoen ni, sok wen tau bud ton
Sowu mlán bè yó, là bud diluten du soguhen
abay se là buden malas, deng tehe lewaken.

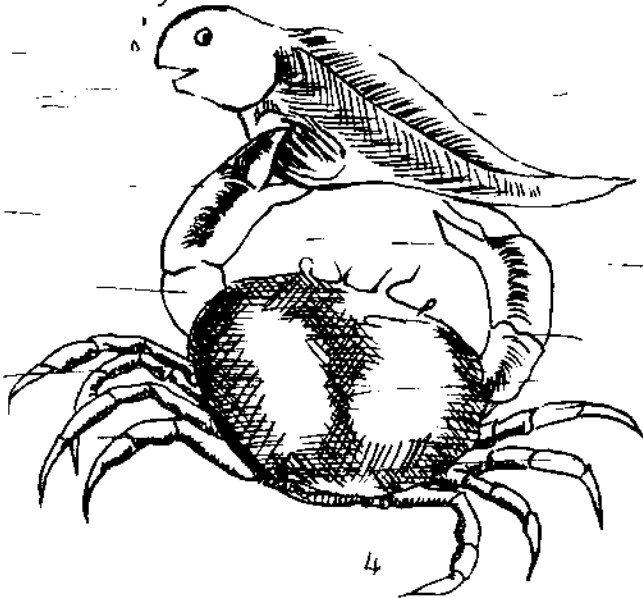


KLÉNGÉ NE BIKOL

Sotu kdaw bè yó kun lemwót Kléngé hewà gu ditu lem yem sol botu gunuhen gel nù. Yó nmò Kléngé kun nen e hnebel Bikol. Ne tahu se, tonen Bikol. Ne monen mò ke Bikol, E Wè Bikol, mungi dou elem sol.

E, mon Bikol, munge kóm.

Tikóng le kól ditu le Kléngé lewu le Bikol, lemwót Kléngé kun, snufiten blutut Bikol. Ya tey langat Bikol kun. Okóm se ni du Kléngé, là kô dog kóhen du smufit blutut Bikol.

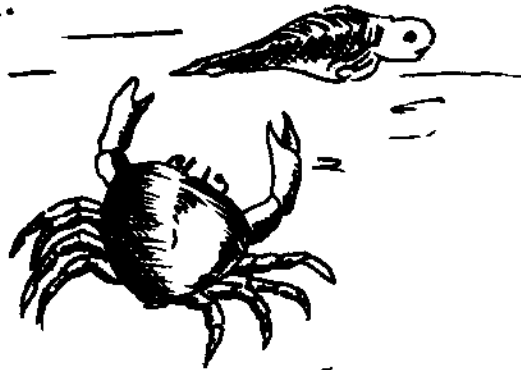


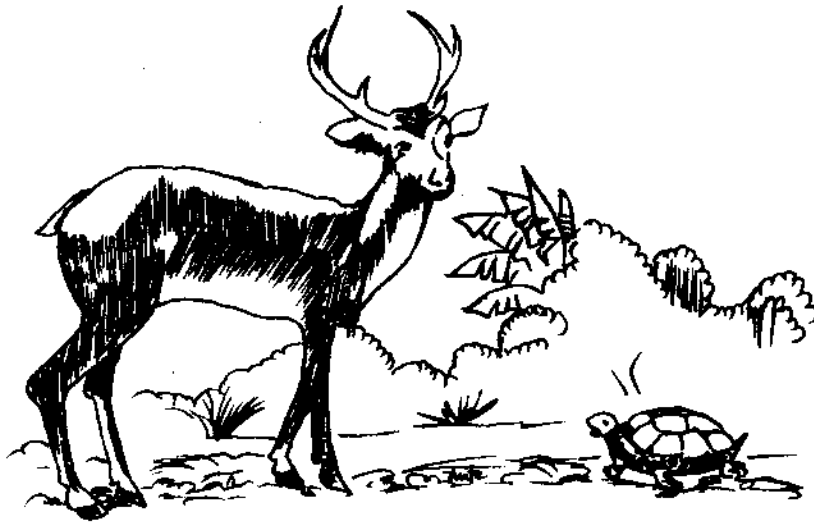
Song kó Kléngé smufit ke Bikol kun,
deng són sungoy Bikol duen. Ominen yó he
mkó du. Ominen nee meted ke Bikol bè bak
yem sol. Ne omin Bikol yó he kun mlóy.

Bud sotu kdaw bè yó kun bud lemwót
Kléngé nen e bud hnebel Bikol. Tahu se kun,
bud tonen Bikol. Ne mon Kléngé mò ke Bikol
kun, Ke hyu béléem, Wè Bikel, budi mung dou
elem sol.

A, mon Bikol, anien ke nam na hnatay ou,
Kléngé, là kóe bud móyô mung kóm elem sol.
Abay sem kóm gel keékétem keutum keumum.

Ya tey tô kehju kestulón Kléngé ke Bikol,
kóyóen ke bud mung du Bikol. Okóm se ni dum
Bikol, kéng hising lem kebel. Là buden
móyô mung ke Kléngé. Deng medlà bè yem
gnahen.





HNU NE SLEDENG

Hek kun, Hnu ganag mógów nbóen gunuen,
ngangen mógów efet tonen Sledeng bong. Mon
Hnu, Skuya te Sledeng.

Mon Sledeng, Heklabaken nim Hnu. Tek
sulék keheto kmou kóm, mon Sledeng. Là kói
ne e gmafit béléu.

Olo te tmilów du dé, mon Hnu.

Hilu bulul de senkuya te, mon Sledeng.

Tilów te hitu bulul, mon Hnu.

Ya tey kuli Sledeng. Lelen mon myó du
Hnu, mon Sledeng.

Hek kun, na le e lemwót skuya mlóy.
Trikóng te uni kmasing Sledeng hdà etta te
bulul. Deng kéng uni tmohò. Yó ne ni hensag
Sledeng, igò ni beng Hnu deng kéng iludem
kótóng kini ganag huli. Matay te kun Sledeng
beng deng kéng là gdaen du yó kem lembang
bulul geta. Nsó Sledeng kun bulul deng
lanan. Hol nem kdéen. Là seknaem ke Hnu
kun, là bud tngónen du ne. A, mon Sledeng,
tek sotu bulul ne duen. Naw hegnù bè ni
he, na nangat Hnu.

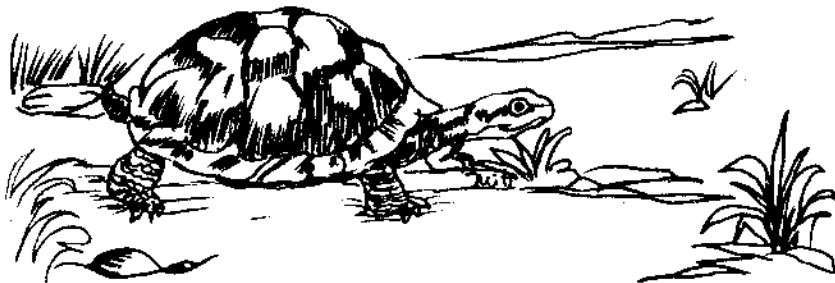


Yó ne kun Hnu huli, tódô gotu taken
kulón bong ne ékét kdaw. Là kóen hegnù.
Myó ke Sledeng kun mom skibung longen henga
tungô. Tódô ganag hilot kun Hnu miwes nim
le hlong tungô. Ngang Hnu ganag holun efet
kól bè tfusù yem ghituhen bulul.

Btù se hensag Hnu, monen, E Wè Sledeng,
ni denge matù béléem. Btang lem klingu
Sledeng kun taba Hnu, ya tey sidek kélél
yaken abay se tehe hendemen là kóen nee
matù Hnu béléen.

Yó gunum mon, yem gegna angat ghuli ne
yem ghuli angat gegna.

Nim snulat du nim tutul ni, Bantan
Gumbay.





TUTUL IWAS NE BETEL

Sotu hlafus bè yó kun, lemwót Iwas mkaf etu te klifak basag nee mebel kuled mô angkat kenen. Ne deng legen udì yem kkól Iwas te yem klifak basag ne tódô gungolen yem mudél, yó monen, Hókem kmitay hanga nebul haha kmantib mata mikong sla. Ne mon Iwas, Ê, tedu kut mudél nii, moen ke senlónen o. Kewót Iwas ganag kmolos ebè tonok, yó udélen yem igoen kmolos, monen, Nahem na gtek o dé ne te ken uu igou là deng mken hlafus dou, tey sidek kbitilu nii.

Timbow deng kól bè tonok ne Iwas makasen mebel du yem mudél tehe gungolen yó. Laen

sem dù tonen, tódô keten kem doun koyu gotu
benékéen. Kóyóen ke géhél tonen okóm là sem
dog géhél tonen du ne là se bud gungolen
udélen. Tey, mon Iwas, tedu kmò atul kton
te du.

Ne omin Iwas mulék etu ta yem klifak basag.
Tódô bud gungolen yem mudél, Hókem kmitay
hanga nebul haha kmantib mata mikong sla. Ne
tódô hludus Iwas botong kehetlasiken kmolos,
kóyóen ke hol moni bè yem gunuhen seblà mudél.



Bè yem deng kkól Iwas bè tonok kulel là bud kudélen. Ne bud nbut Iwas bè yó mebel. Tey legen kebel Iwas dilô deng sotu udasen kegenen mebel, ominen yó he mton du aní monem Betel yem mudél. Bè yem kton Iwas du tódô kendel tō kenen Betel. Ne mon Betel, Nahem na hudél o dé. Ne tahu se, omin Betel mudél, yó monen, Sok kenem se o béem senfà o, tódô hlohem o okóm mahi yem doun koyu wolu lafin, fat se doli lówóhu ne bud fat se bè doli lówóhu. Ne tahu se, tódô salaw ta tdok Iwas botong kehetlasiken ma doun koyu. Hek deng neegotu deng yem dók Betel ke Iwas, mon Betel, Yó ne hlohem o. Ne tahu se, omin Iwas tódô hemlo du.



Ne omin Iwas mulék ebè gunuen. Bè yem
kkólen ta tódô kemlok lemen ne wen desen,
tenaw yem desen. Ne deng suloyen bè yó tódô
lemnok yem blututen. Ne són mò le hemtaw du
yó kem dumuhen, mon le, Na tedum desem yó du?

Ne omin Iwas mudél, monen, Nahen tódô gna
kemlok lemu nim mò do ni ne ominen tódô lemnok
yem blututu.

Ne omin le smólók du, mon le, Tedum
kenem du?

Ne mon Iwas, Tek són sem Betel du ekimel
kenu okóm là dog senfau du, tódô hlohu.

Tey nungel yem uu, mon le, deng yó se yem
desem yó. Ne tódô maan kungol le du yem klok
lem Iwas, anì monem Betel yem tendo fen mudél.
Là kóen dog matay yem kehlo Iwas du, mom yó
muhen yem doun koyu mò salahen lem blutut Iwas.

Ya yó dum tey sidek kegnóm Iwas du abay se
laen kô temngón bulungen yem desen yó. Ne
móyónen matay ne Iwas, bà mon se yem blututen
tey bong abay se tendo fen lemnok yem Betel.

Yó kegen Iwas gemnóm yem desen botong sotu
fedyanen kegenen, ominen yó tódô matay abay
se laen dù bulung yem desen.



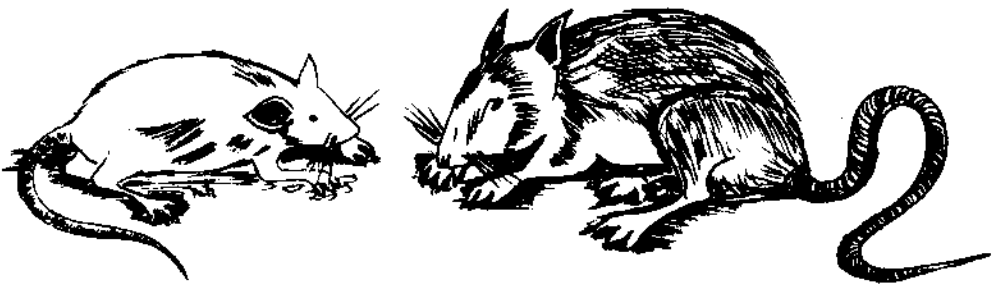
UNGÉ LAMI NE TOBOD

Hek kun, Ungé Lami ston le Tobod bè lan.
Mon Ungé Lami mò ke Tobod, Sbunù te,
Sembilà.

Ê, bée dou, mon Tobod, tey kudiem yóe,
Ungé Lami.

Là, kun ne, mon Ungé Lami, mò gunu
tmilów kgis.

Ngang Ungé Lami mubug ke Tobod kun,
efet móyô sbunù. Tahu se, sbunù le bè
bótóng lan, le Ungé Lami ne Tobod.



Timbow deng legén kesbunù le, tódô
gungol Tobod muni lekdê, ne monen, Uni
lekdê ni, Wè Sembilà Ungé Lami?

Sundu, mon Ungé Lami, uni seben btang,
Wè Sembilà Tobod.

Ani monem yó koni yem gungol Tobod
lekdê yó, unihen sfék doli haha Ungé Lami.





UNGÉ BONG

Wen sotu Ungé Bong kun, wen gunuen lohok but koyu, Yó kwen ngaen yem Ungé Bong ni, hitu le.

Timbow kifu bè yó, là dogen mò ken Ungé Bong. Gotu tódô tungô yem kwen kem ngà Ungé Bong.

Timbow deng tey sóól buteng, btik Ungé Bong, gnómen kbitilen. Ominen mò ken. Tek sotuhén hingol mò ken bè kohu.

Nee dmemen sotu ngaen, btik ebè yéen, monen, Tek te lewu mken du kóe Yê? Mon Ungé Bong se, El.

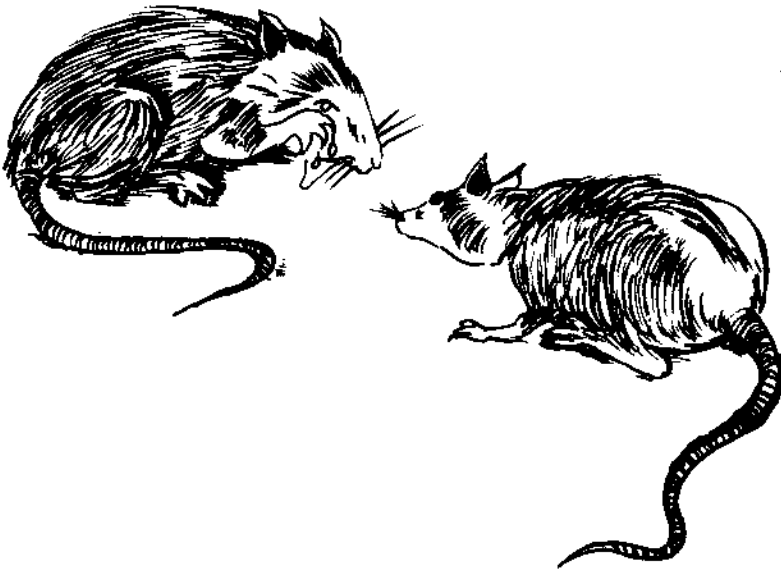
Bud btik yem gewu ngà Ungé Bong kun, bud monen, Tek kuy tlu mken du kóe Yê? Bud mon Ungé Bong, El. Bud dmemen yem getluhen, bud monen, Tek kuy fat mken du kóe Yê. Bud mon Ungé Bong, El. Bud btik yem gfat le, bud monen, Tek kuy limu mken du kóe Yê. Mon Ungé Bong, El. Bud btik yem glimuhén, bud monen, Tek kuy nem mken du kóe Yê. Bud mon Ungé Bong, El. Bud btik yem gnemen, bud monen, Tek kuy hitu mken du kóe Yê. Bud mon Ungé Bong, El.

Timbow nee btik yem ghitu ngà Ungé Bong bud monen, Tek kuy wolu mken du kóe Yê. Bud mon Ungé Bong, El.



Tahu se, nen e tógó yem ken nmò Ungé Bong, ne nólólen. Weyò, deng mom laen dù ke Ungé Bong yem ken le tnógóhen yó, tódô sfeng bè kem ngaen hitu le. Tódô myón ke Ungé Bong laen dù kun ken, tek sòn kem ngaen mken.

Nee sut Ungé Mélé1, monen mò ke Ungé Bong, Yó se dou gunu là ali hdé ngà, Ungé Bong, wadag moem ali dê henken. Tey kik Ungé Bong kun, nen e gungol yem mon Ungé Mélé1 mò du yó.





KÓGÓW KLÉNGÉ

Sotu kdaw bè yó kun, mon Yê Kléngé mò kem ngaen, Wen mò ken kimel ni. Ni wen tulónu kuy kem ngà, gotu ye mung dou ebè gunù mò ken kesok deng kimel. Okóm eles wen udél Yê Kléngé bè kem ngaen. Yó monen mò kul, Ke mung ye dou ebè yem gunù mò ken, hol bê ye abay mógów kut hkéngél, déke knuli le tekuy yó kem tau mulu. Tahu se, gotu hnungol yó kem ngaen yem mon yéen mò kul.

Timbow deng móyónen kimel, gotu tnilów hógów yéen lu yó kem ngaen. Tanay tnilów hógówen yem ngaen twogu. Hek kun, nee lemwót yem ngaen.

Ê ê, mon Yê Kléngé mò ke ngaen, béem abay wóyó kut kógówem igou deng mon du mò kóm eginu hol béi abay mógów hkéngél. Ke lumun yó kógówem, mon yéen, hol béi abay mung dou ebè gunù mò ken kimel kedeng. Ne ominen mon du mò ke ngaen hol són twoli, Uu se kun bud mógów ne hnénég ke wen kóm du yem kógów twoguhem.

Tahu se kun, nee lemwót etu yem ngaen yó. Hanà tek olon sdangaw lanen mógów sana gungolen se yem tey hetê yéen du. Ê, mon yéen, béem bud lumel ne yem kógówem yó, abay se tey sidek ktonu du yem kógówem.

Là, mon ngaen, là bud gbeku tô mili du ne yem dou kógów.

Bud mon yéen mò kul, Hol hnénég ye dé yem kógówu ne hol dnalang ye yem mógów tódô mekteng. Tahu se kun, ne lemwót Yê Kléngé.



Hanà tolo là dengen mayuk lanen tódô
gungolen se yem kuli le du yó kem ngaen,
knuli le yem kógów yê le. Mom bud mógów
hkéngél se kun.

Timbow gungol yéen yem tey kuli kem
ngaen du, ya tey sidek kebuten kul yó kem
ngaen. Monen, E kem ngà tedu yem alì kat
knuli ye béléu yó du?

Ne mudél yó kem ngaen, mon le, Yó gunu
me kmuli kóm abay se knuli me yem kógówem.
Là dog mom loloem du lan, deng mom u mógów
hkéngél.

Ne mon yéén mò kul, Hol bê ye abay
dnalang yem dou kógów abay se ou yem yê ye.

Ne mudél se yem ngaen twogu, monen mò
ke yéén, Yó se yem kum ton béléem bud
dnalang me se kum.

Là, mon Yê Kléngé, bê ye abay tô
dnalang yem dou kógów, balù kihu kmou du
yem kógówu, yakà ou du yem gunu ye galak.

Tahu se, mon ngaen, ua yem gunu me
galak. Okóm yó se yem kum ton bè yem kóm
kekdol, yó se yem kum bud dnalang se kum.
Ne mon ngaen mò ke yéén, Hol béem bud gel
tnolù mi kesok wen bud tonem bélê me, abay
se gdalang me béléem.

Ne là se bud hentahu le du ke wen bud
udél yéén kul. Tódô nmò le yem kul kmò
kógów. Là bud le gel mung ke yê le.

Ni se yem kun tutul Yê Kléngé snulat
Muis Tikaw.



KEHFU IWAS

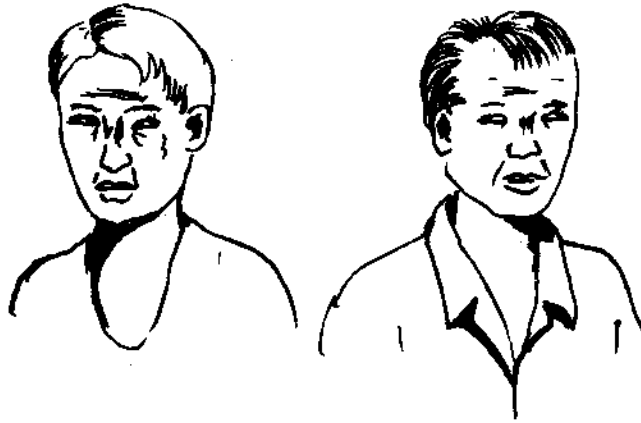
Sotu kdaw bè yó kun mkaf Iwas bè yem
sotu koyu bong. Là ne, wen gungolen mudél.
Yó mon yem mudél, monen, Kmantib mata,
demyol sla, kufil haha, kmitay hanga.

Ya tey kebut Iwas kungolen yem semlón
du. Kem lafù kun gotu nkélen, balù udi kun
ke wen tonen. Bud mkaf bè yó Iwas bud
buden se kun mudél yem mudél yó koni, monen,
Kmitay hanga, kmantib mata, demyol sla,
kufil haha. Mom temnú kun kebut Iwas,

tonen betê kun Iwas, betê se hnatayen, bud
tonen byebed kun, tódô kenen, Kyà ye, mon
Iwas, ofo kuy hmala tau mkaf.

Bud mkaf bè yó kun Iwas, bud gungolen
kun yem mudél yó koni, ya tey sidek kegnómen
du kun Iwas, lelen myak bè yem keslón le du.
Hek, nee tódô mebel hatay Iwas. Tódô kmó
gu ta yem blétê, gotu müsok kuluhen tlaan.
Là dog kô tonen du yem mudél yó koni, aní
monem Téték Naw yem le semlón ke Iwas.





YEM TUTUL BUTÔ NE KÉLÉ

Tehe yu ekni bè yem sotu ngà benwu, wen kem lewu tau tey tilob kesegbót le, ni se le Butô ne Kélé. Okóm sotu kdaw lemwót ke Butô, mógów etu bè yem sotu benwu fatu mohin, mung ke yem sotu mà dien. Botong limu bulón Butô ditu,

Tey, mon Kélé, tey kegenen tau tu, déke naa wen desen kut. Okóm tódó tnga Kélé sotu kdaw, mon le, Tu kun, Butô deng kól. Tey kehuyu nawahen monen, Bagi, naw ne géhéel mógów etu dé, déke wen nwit Butô béléu.

Hek kun, naa lemwót Kélé mógów ebè le Butô, naa kól ditu hanà mayuk sana tmaba Kélé, monen, E Butô, ni ou. Bagien se, myó Butô tolo le myón laan, hegléd bè hehek.

Kungol Butô du yem taba Kélé tu koni, tódô gehensag se kun, monen, Ni ou Wè Kélé. Tódô mlóy Kélé etu. Uni le sgefet, tódô le tô sekef, okóm mom gekef Kélé olung Butô, ne gehlós ebè hehek, ne fen gdouf ke Butô kun, lanen gemsligot ti Kélé. Okóm hol lumun ke tô laen dù des bélê le lemwót bè yem tey kesfahù le.

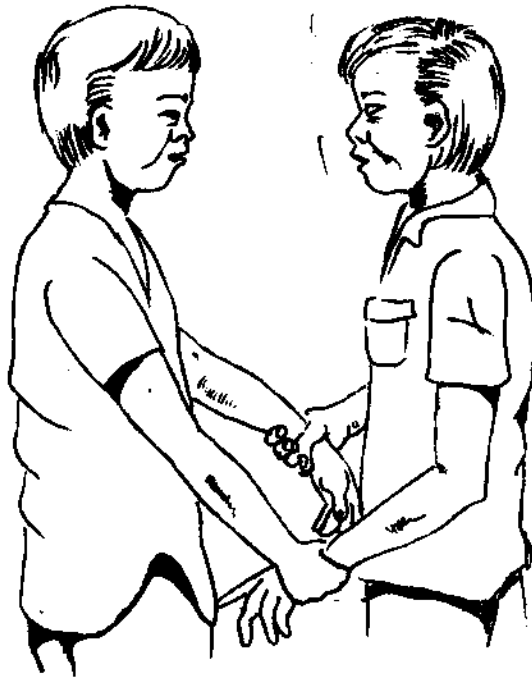
Ngangen ne koni efet le stulón, ne tey dê kem sentulón le. Hek, na le e mom tô skaf mon lan le là segtud. Abay se mon Kélé, Ou twogu béléem, ne deng lewu folò halayu dou. Okóm mon Butô, Ilóem là tonem do, ne deng tey ktuhahu sentahem.

Ngangen ne segled le ne efet le segdà. Hek, nee mdà Butô ne mdà se ke Kélé, ne na le e snak hermù. Mon Kélé, Ket na sotu dé.

Mon Butô se kun, Htoni dé, béi hebnos.

Tey nukô kem tau, igò Butô là mton ke
Kélé, ne lewu kton Kélé ke Butô se kun.
Moen de ke mon Butô, Htoni dé, ne fen mon
Kélé. Ket na sotu dé. Yó ne Wè, hnénégem,
kói mom gbót lem blóng le.

Snulat Edmund Ugal.



TUTUL TUHA LOGI NÙ LEM BULUL

Sotu kdaw mauy bè tñibahen Tuha Logi. Hlun Tuha Logi kól ditu bè tñibahen, kulel se kbel yem tey klifus bè gunuen, nganggen mbel efet hugón lowig Tuha Logi.

Hek, deng nee kól Tuha Logi, ya tey sidek kebuten, nganggen lembut efet gotu snifalèn yó kem tfayà huluhen hilol yem lowigen. Yó udél Tuha Logi, Yake gafitu uu lenos. Ngem, kà kmayungi. Ngem, kà ngangu tmibó kóm efeti gotu muna. Yó bud mon Tuha Logi, Abay dé ne hnebel yem lenos kmifus là datù là khatay. Sok wen gunuhu mton kóm ne hnatay bnonok u.



Nawaw ni, mon Tuha Logi, ne hnebel ebè
benwu bong yem lenos gembà gunuu ni. Nee
lemwót Tuha Logi, hyu nen néhék kfilanen,
nee kól ditu Tuha Logi bè benwu bong, tódô
snà du gunun e temngel. Ne e legen udi bè
yó, tódô ton Tuha Logi yem tey milóy, uma
kóm nù lem gunù yem milóy yó. Kewót Tuha
Logi, tódô hekteng etu. Unihen kól ditu bè
klohok yem milóy yó, nen e kteng kfilanen
nen nmò tmibó yem lenos milóy yó, nganggen
tmibó du efet gotu gbà.

Ne e mton yem tau fun gunù, monen mò ke
Tuha Logi, Na! moen ke tñibóhem yó du?

Là, mon Tuha Logi, wen tey salà nmoen
béléu, gotu genbaen gunuu.

Là kô le hol mlos ke Tuha Logi, abay se
són moen hetbol yem kfilanen. Són moen
mangat du ke wen mofin yem lenos tñibóhen
yó koni. Lemwót bè yem alí ksidek kton le
ke Tuha Logi, tódô bayà le bè yó.

Ne omin Tuha Logi mulék, mon Tuha Logi,
Kyaem lenos. Hyu nawaw, mon Tuha Logi, deng
tonu yem gembà gunuu.

Nim smulat du nim tutul ni Sol Lutan.