

11/17/1957

YEM KTOLOK BÈ KEHBES SEMFALA



Tboli

Yem Ktolok bè Kehbes Semfala

The Teaching of Reading Fluency

Georgia Hunter
Lillian Underwood

Overseas Missionary Fellowship
P.O. Box 360 Davao City 9501

PUBLISHERS
1986

TBOLI
READING CLUB CURRICULUM
17.89-386-3.5C 55.20-866023N
ISBN 971-18-0029-2
Printed in the Philippines

PREFACE

This progressive fluency and comprehension curriculum has been prepared for use among the Tboli people in South Cotabato, who have completed the primer lessons in Sulat Hennagi.

This 36 lesson course is designed to be taught in three phases of 12 lessons each with 2-3 hour classes only once a week. The content takes the student from easy to difficult reading material in a controlled manner, and includes several folktale books, OT as well as NT Scriptures, spelling, cursive writing, arithmetic, health, geography and a 4 language vocabulary. In phase 3 more emphasis has been placed on Bible study--particularly the Life of Christ from Matthew.

Yó kem kimu wen muhen bè ktolokem lemwo't bè tanay ktolokem kó'l bè gesfoloen lewu:

Mestelu: blackboard bong
tsok
klatas ne pen
yem klatas (card) bè ket tau mnagi (1)
yem sotu klatas bong 1.B.3.
kem tlu klatas bong bè sngal 1.A., 2.A., 3.A.
kem tlu klatas bong wen Udél Dwata nù du 1.C., 2.C., 3.E.
yó kem klatas lemnek wen Udél Dwata nù du- mò blayem kul yó kem mnagi
yem klatas Híblu 11:8-12 nù du- yem geblà bè kem mnagi snéen
kem tutul bè dumu klatas snéen- geblà bè kem mnagi

Tutul Wan
Wan Sbi
Moem Là Eles Tmulón Du Dò Du
Kbatun Mugut Mangay
Tutul Fak Myou

kem bok nii:

Kbut Yó Kem Des
Yem Tekang Kbuten

Kem Tau Mnagi: klatas ne tinsil

kem bok nii:

Sngal Dwata
Datù Fak
Bok 1 Yem Mimón Ke Dwata
Tutul Tboli duhen Tulón Bong Busaw

Mò hentulón nawahem bè ktolokem ni:

Yó lanen yem lemilu len-giling tonem fi ta yem lafin, yó tennefen yem kesbung ye.

Yó kem tonem snulat lem ni kem ni () yó se balà kem sólók duhen ke wen tulónen kóm.

SH - yó tennefen yem Sulat Hennagi

bb - tennefen yem blackboard

Yó kem lemilu tonem fi ta bè yó kem klatas bong, duhen kem tutul, ne yó kem klatas lemnek lumun nii 1.C.8. yó tulónen kóm yem gunun seblà be yem ktolokem yem wen muhem du. Yó lanen yem tanay lemilu mahil du kesbung ye, ne yem betek tulónen kóm botedu tolokem ne yem lemilu tmodol du, tulónen kóm gunun seblà. 1. = Tanay Kesbung, C. = yem seblà bè Udél Dwata, ne 8. = yem gumun seblà laanen bè yó he.

Yó kem udél wen kulés laanen, yó se yó kem nebel le lem yem deng senfala le, duhen ke boluy yó kem bok.

Bè yó kem senfala yem monen, lafin 1-3, yó lanen lafin 1, ne 2 ne gomong snéen lafin 3.

Bè yem khulitem kul bè Tanay Kesbung bè 1.B. ne bè Gewuhen 2.B, dô wen se bè yó kem tolokem ali bong muhen ke megdidif khulitem kul, okóm dô wen se kem tolokem là. Hyu ke olon likót yem khulitem kul. Lumun ke olon yem klatas bong 1.B.3. hennagi ye.

Htilówem kul bè buten - bè ket tau tô mung bè knagi ni.

Yó kem wen muhem du; bok Datù Fak
klatas
tinsil
yem klatas(card) bè ket tau mung

1. Bè Kesfala le:

Yake lumun ni mò kmoem du mò ilóen yem kul keggek
semfala bè yem card le.

Yake fen uu hmungol du kun kmò kesfala yem ket tau
mnagi bè sotu lafin bè bok Datù Fak.

- 1) Ke là gbeken semfala béem homong bè knagi ni,
hyu ke tódô mung bè yó kem tau tmolok semfala.
- 2) Ke alì ganag kesfalahan lumun ke ket ne sotu
betek duhen lewu, tódô suem bè carden lemilu 1.

(la bat)

- 3) Ke ganag okóm bè ket udél kmò kesfalahan,
snulatem lemilu 2 bè carden.

(labat)

- 4) Ke malù hyu kesfalahan, lumun ke malù dê udél
nwahen, suem du bè carden lemilu 3.

(bè labat le)

- 5) Ke hyu kesfalahan, lumun ke tódô sotu ktolen,
suem du 4 bè carden.

- 6) Ke alì hyu kesfalahan, metlasik ne tilob
kliholen du, suem du 5 bè carden. Kéng tô
laen dù muhen béléen yem knagi ni.

2. Bè Ketngón le yem lan yem semfala le:

Hefebem du yem gunun mon du (kihu yem nélékem)
lem yem deng semfalahan yó koni. Tlu dulékem mò du.
Tanayen, yem sotu ktol, ominen yó yem tlu duhen lewu
udél stodol lem yem sotu ktol yó koni, ne kogolen bè
yó olohem hefebel du sotu udél lemen.

Bud suem du bè carden snéen yem ilóem du lemwót bè
1 kól bè 5, lumun bè kesfalahan koni.

Nilóem snéen yó kem gunun mgel béléen bè yó kem
betek duhen udél ke wen.

3. Bè Ksulat le:

- 1) Blayem kul sotu lafin klatas.
- 2) Hsulatem kul boluy le ne mung boluy mà le.

3) Ne ominem hsulat kul ni kem udél ni igoem moluy
du bélé le.

- | | | | | |
|----------|----------|------------|-----------|------------|
| 1. fak | 6. gtufi | 11. moyóng | 16. ebè | 21. béléen |
| 2. fat | 7. fê | 12. blogo | 17. géhéi | 22. duen |
| 3. ganag | 8. tahu | 13. tódô | 18. mnel | 23. du |
| 4. gafit | 9. utón | 14. utóng | 19. fét | 24. mduk |
| 5. moyón | 10. haha | 15. huyów | 20. myón | 25. mdù |

Sok deng gotu sentifunem kem klatas le ne
sentódóem ne henyuhem.

Suem bè card le yem guta le.

Ne bè yem gesfoloen lewu dulék kesbung le, bud
senged yem tis blayem kul, ne hesengedem yem kmò
le ni bè yóm gnan.

A. Sngal- Ni But Gun Wen Tendo Do Klial- bè klatas
bong 1.A.

1. Segeng semngal.
2. Segeng semfala udélen.
3. Hesfalahem kihu tau mōyō ket ne sotu ktolen.
4. Bud le semngal du.

B. Hulit kul yem deng tehe dnalang le bè Sulat Hennagi (SH).
(Ani tngōnem ke tolo wen mgel bélê le, ne ani gtulōn
bè nawa le yem deng tehe dnalang le.)

Là bud hennagi le yem SH, olo nulit le udì yem nū du
mō hentulōn le bè nawa le yem nū du ne ani ke wen deng
klifōt le gbek le mulék edu.

1. Gna snulatem bè blackboard (bb), ket ne sotu yō kem
betek gel bnoluy le knū le lumun ni igoem mon du:
Yem e udì ne yem E bong, yō se buten yem udél ehék.
Hefedemem kul kem dumu udél mbut be e. Olon tlu ke
fat udél geblaen. Ke laen dù mon le, hefedemem kul
ni kem dumun nii: eben, egel, Eyel.

Bud senged kmoem kul bè ni kem dumu betek ni:

a	A	<u>asay</u>	(alu, Ala, abu)
i	I	<u>iwas</u>	(ilot, ila, Ilin)
o	O	<u>ohu</u>	(onit, onuk, olif)
u	U	<u>uhu</u>	(ulal, Utù, ubi)
ó	Ó	<u>ówóng</u>	(ólól, óhól, Óyót)
é	E	<u>éhék</u>	(él, élék, éhé)

Hesfalahem kul yō kem betek yō koni.

2. Bud sotu nmoem. Hesfalahem kul igoem smulat bè bb
lumun ni:

e a i o u ó é

Ominem mon du mō kul, ke gtek kmon te du, wen bud
ton te taken lumun ni: (Snulatem fi laan yō kem gna
snulatem yō koni.)

è à ì ò ù ô ê

Ni kem ni koni sōn bè tukō udél gunu te mton du-
sundu bè buten duhen ke bè gunun-sóól, sōn bè
tukōen lumun bè ni kem udél ni:

abà abì olò alù tódò kenbê

Hefedemem kul kem dumu udél ne snulatem bè bb.

(alì, abù, ibà, lolò, elè, ebè, tō, bè, dè)

Hesfalahem kul.

3. Bud sanged kmoem du bè ni kem betek là gbek le moluy knù le ke laen dù dumu le slomong. Monem, Nim 1 udì duhen yem L bong, but yem udél lefò.

Hefedemem kul kem dumu udél mbut bè 1, L.

i	L	<u>lefò</u>	(leban, lanas, lóbò, Lahin)
b	B	<u>buyus</u>	(Bilà, bulul, bala, bolu)

Hesfalahem kul- (yó kem móyô mò du- béem nubug) ket ne sotu ktol bè yem klatas bong lemwót bè lemilu 1 kól bè 4. (klatas bong 1.B. 3)

Omin le segeng semfala du.

Bud sanged kmoem kul bè ni kem tmodol ni:

n	N	<u>noko</u>	(Ninì, neet, naba, numa)
t	T	<u>tabas</u>	(tmaba, tala, timun, Tita, tonul)

Hesfalahem kul kem lemilu 5 ne 6 bè yem klatas bong.

Bud sanged kmoem kul:

m	M	<u>mósól</u>	(mla, moni, mulu, méléés, mala)
h	H	<u>heglung</u>	(henlù, haha, hulu, holo, hlan, Ham)

Hesfalahem kul kem lemilu 7, 8, 9, ne 10 bè klatas bong.

4. Hesfalahem kul yem Tutul Wan. (1.B.4)

Monem mò kul, Wen kem betek bè nim tutul ni, là deng nulit tekuy du he, bede kunen dé; tilów tekuy.

- 1) Gna senfala le, ket kul sotu sòn mata le, là mudél le.
- 2) Omin le segeng semfala du - lolò le u.
- 3) Tmodol bè yó, bud hesfalahem kul ket udì bè kestodolen, igò le lemoloò gunun semfala kem dumu. Tnóbóngem lu.
- 4) Ominem yó smólók kul yem deng senfala le.

1. Gunun lemwót nim tutul ni? (kem Ubù menwu bè Bukidnon)
2. Bo tedu tulón Wan ke Bong Busaw bè yem kól Bong Busaw béleen? (nunungen blówón Téméén)
3. Bo tedu gunun ekól Bong Busaw bè yem sòn yem tutul? (gekmu bè hikong ne tfok tihen)

- 5) Bud senfalahem yem tutul igò le lemoloò bè mata le yem senfalahem.

5. Ksulat le:

Hsulatem kul bè klatas le igoem moluy kul ni kem ni:

labat	imò	mlon	meen	tóbò
tebel	ohu	blat	hanà	malù
hólól	anì	tamban	témê	Mélê Botu
tulón	tólón			

Sok deng ksulat le yem udél bnoluyem, snulatem bè bb yem udél anì hentódò le yem deng snulat le.

C. Udél Dwata: Dyan 14:6 Bè klatas bong 1.C.

1. Senfalahem igoem temdok yó kem udél.
2. Segeng le se kul semfala igoem bud temdok.
3. Ominen yó kihu bélé le móyō semfala ket sotu mon igoen temdok yem senfalahen.
4. Sólók - kihu tau malà. (Laen dù balaen là tódōen.)
 - 1) Bo tedu tulónen ni kem deng semfala tekuy ni koni? (Dyisas se yem lan ebè Dwata, du se hol tahu duhen mò gunu te hemtahu, du se gunu te gmuta klowil laen dù sōnen.)
 - 2) Tedu lan tau ebè Dwata? (Dyisas se lan tekuy ebè Dwata.)
5. Hetdokem kihu tau móyō mò du yem bnoluyem ni. Monem, Tendokem do kun yem gunun mon du,
 - 1) Béléu se gunu ye gmuta klowil laen dù sōnen.
 - 2) ne bud sotu temdok yem gunun mon du, Laen kō dù gōgōw ebè Mā ke là mlanen béléu.
 - 3) ne gunun mon du, ke là mlanen béléu.(Hwenem nim nmō ni ke mgel bélé le, ke là mgelen, dog hwen du ne.)
6. Hsulatem kul bè klatas le nim ni igoem mon du. Yó tulónen do yem udél bè Dyan 14:6, sōn Dyisas se yem lanu mógōw ebè Dwata.
7. Snulatem bè bb anì hentódō le yem kul.
8. Senket blayem kul yem klatas udì yem Dyan 14:6 nū du, ne segeng kesfala le. (1.C.8.)

D. Khungol le Tutul:

1. Elesi hbes semfala gna yem tutul ni anì tilob kesfalahem du.
2. Hfungolem kul yem tutul ni - laen dù bok le.
3. Senfalahem bélé le yem tutul Datù Fak lemwót bè lafin sotu kól bè lafin limu. Sōn homongem bè lafin limu yó kem fat ktol hol fi tahen. Bēem henfu he.
4. Ominem smólók kul ni kem sólók ni:
 - 1) Bo tedu nōyōem du bè yem tutul ni?
 - 2) Bo tedu tō nmō yem Datù?
 - 3) Bo tedu hmala du?
 - 4) Bo tedu nmō le gunun gebtik?
5. Monem mò kul, Hendengu kesfalahu yem tutul ni bè bud kesbung tekuy.

E. Kul Kesfala:

1. Sket keblayem kul yem bok Datù Fak.
2. Senfala olon mata le - là mudél le - lemwót bè lafin 1 kól bè 4.
3. Senketem lu, hesfalahem kul ket ne udì anì tngónem yem mò kmò kesfala le, ne anì tnóbóngem lu ke wen gunun mgel.
4. Sok deng kesfala le du kem lafin 1 kól bè 4, ominem gotu bud sentifun yó kem bok Datù Fak. Song nit le mulék ke deng gotu senfala le.

A. Sngal: Tey Gunuw Dmóyón ke Dwata bè klatas bong 2.A.

1. Segeng semngal.
2. Segeng semfala.
3. Kihu tau móyô semfala ket sotu ktol.
4. Bud le semngal du.

B. Hulit kul yó kem dù betek bè Sulat Hennagi.

1. Bud senged kmoem du lumun yem gnan.
Snulatem yem betek ne udél bè bb.
Hefedemem kul kem udél mbut bè yem betek yó.
Ominem hesfala kul yó kem udél deng snulatem.

k	K	<u>kudà</u>	(Kasi, kulu, kama, kimu, kohù, klo)
d	D	<u>dadu</u>	(Dad, doun, dilak, dumu, dól)
y	Y	<u>Ying</u>	(yakù, Yada, yehen, yake, yem)
s	S	<u>sludoy</u>	(sakù, sotu, Sudi, sóól, silà)
g	G	<u>gewóng</u>	(Gadu, gotu, gida, géhél, goson)
f	F	<u>fes</u>	(fét, fat, fóg, fan, fù)
w	W	<u>wong</u>	(wolu, Walañ, wè, wis, wek)
ng	Ng	<u>ngà</u>	(Ngà Bun, nged, ngihi, ngólón)

2. Sket keblayem kul yem tutul Wan Sbi. (2.B.2)

- 1) Gna senfala le là mudél.
- 2) Segeng kesfala le.
- 3) Omin ket kul ne sotu stufi semfala udi bè kestodolen, igò le lemold mata gunun semfala kem dumu.
- 4) Ominem yó smólók kul yem deng senfala le.
 1. Bo tedu hol tulónen tutul ni?
(lewu tau semgled sbotù lefò)
 2. Mò kmò kesefyu le?
(Sotu tau tmóbbóng kul, hensóólen yem lefò, nwahen yem lemen ne sket keblayem kul klokuben.)
- 5) Bud segeng kesfala le yem tutul igoem malak.
- 6) Hefebelem ne hetdokem lu yó kem udél, duhen yem sotu ktol malù tahà lumun ni:

Monem, Nù gunun mon du yem monen,

 1. Myó le Yod ne Daman
 2. btang ebè tonok
 3. ebè tonok

3. Ksulat le.

Hsulatem kul bè klatas le igoem moluy kul ni kem ni:

ibid	sensatul	tódô	ganag	nem
boyu	léwés	mkó	henkeng	sen-galak
fatu	utón	éhék	ngem	senged
salà	utóng	fóg	yehen	sen-gled
ehék	mósól	tnga	yehenem	

Sok deng ksulat le yem udél bnpluyem, snulatem bè bb aní hentódô le yem deng snulat le.

C. Udél Dwata: Dyan 8:12 Bè klatas bong 2. C.

1. Gna segeng semfala le Dyan 14:6.
2. Ominem yó semfala bélê le igoem temdok yem Dyan 8:12.
3. Gotu le segeng semfala igoem tendok yó kem udél.
4. Kihu mýô semfala sotu ktol igoem temdok.
5. Omin le malà yem snólókem bélê le.
 - 1) Bo tedu tulónen kum yem udél Dwata ni?
(Dyisas se yem layag deng kól lem benwu.
Ke lolò te Dyisas, là bud te gógów lem kifu,
ne toloken kut lan te gmuta klowil laen dù sónen.)
6. Kihu tau mýô temdok yem bnoluyem - monem, Tolokem do kun yem monen,
 - 1) yem kógówu edini, lumun ke layag
 - 2) tau lemólò do
 - 3) là kóen bud gógów lem kifu
 - 4) lem kifu ne
7. Hsulatem kul bè klatas le nim ni igoem mon du:
Yó tulónen do bè Dyan 8:12, ke lolou Dyisas,
du yem layag gunuhu gmuta yem klowil laen dù sónen.
8. Snulatem bè bb anì sentódò le yem kul.
9. Sket keblayem kul yem klatas udì, Dyan 8:12 nù du,
omin le segeng semfala du. (2.C.9.)

D. Khungol le Tutul:

1. Elesi hbes semfala gna yem tutul ni.
2. Hfungolem lu igoem semfala - là tenngel le bok lc.
3. Senfalahem bélê le Datù Fak lemwót bè lafin 5.
Bè lafin 8 béem henfu, olóm kól bè yem monen anì matay.
4. Bnalà le yem snólókem bè yem tutul.
 - 1) Hilu dulék le lemwót mangay yó kem fulisen?
(tlu - hnu, kefti ne blawang)
 - 2) Tau kul de yó kem fulisen?
(guson, téktéknaw, ksidung)
 - 3) Tedu gel mon yó kem fulis mò yó kem hangay le
anì mung le kul?
(ke là mung ye kum déke lenbut Datù mi)
5. Bè kul bok hesfalahem kul lafin 8 - yem 'sfuhen là deng
senfalahem du bélê le he. Semfala le mata lc - là
mudél le.
Ominem smólók kul:
Bo tedu kmoen? (Semya yem blawang ne tódò mból
hólól lem blóng le Datù Fak ne
matay.)

E. Kul Kesfala:

Hesfalahem kul lemwót bè lafin 5 - là mudél. Fen hnungolem ket kul ne sotu. Nilóem ke gbek le semfala du ke là.
Ke gbek le moi ilò bè kul klatas (card) gunum smulat yó kem bok semfala le. Ke là gbek le semfala du he, yake hol sensulit le efet gbek le. Ominem yó mò ilò bè yem card le yó sok gbek le bè fedyan huli.

Nit le mulék yó kem bok ne hol sensulit semfala le anì baling mahil.

Getluhen dulék KesbungA. Sngal: Bong Nawaw Kóm Dyisas - bè klatas bong 3.A.

1. Semngal- segeng. (Bud senged kmoem lumun bè yem gnan)
2. Segeng semfala.
3. Kihu tau moyô semfala ket sotu ktolen.
4. Bud segeng semngal du.

B. Hulitem kul yó kem udél btang:

1. Méléki bè ni kem udél ni mô snulatem bè bb igoem semtulón du - yem gunu te là smulat du yem e blóng yó kem lewu betek là gbek le moluy knù le.

Nù du se ke ganag kmonem du yem udél, okóm là gungolem du ke metlasik udélem.

Là gel mon te du be nol okóm gel mon te bnol,
ne senged bè ni kem dumu udél nii:

benes - bnes	telu - tlu	nemò - nmò
beli - bli	tebol- tbol	nemu - nmu
belat - blat	tebal- tbal	nebed- nbed
belay - blay	tenana- tnana	nebot- nbot
belek - blek	teniol- tniol	nebut- nbut
betol - btol	tenaba- tnaða	nenok- nnok

meneb - mneb	hebu - hbu	demadu - dmadu
menel - mnel	hetu - htu	denalang - dnalang
menò - mnò	henà - hnà	
meni - mni	helo - hlo	seludoy - sludoy
menut - mnut	hela - hla	setodol - stodol
		setóbóng- stóbóng

kelikò - klikò
kelo - klo
kemuli - kmuli

Ne dê he kem dumun lumun yó kmoen, okóm wen kem udél gun là mkó, lumun yó kem udél mbut bè le.

lumun nii:

lemolò	lemek	leneken	menek
legen	teneb	lenaga's	lekas
legilu	lekama	legã	legilù

ne dê he dumun.

Ke mahil bélê le, béem hegen bè ni kem ni, okóm ke mgel bélê le nam ne hegen mô du bélê le.

Hesfalahem kul yó kem deng snulatem bè bb.

2. Hsulatem kul bè klatas le igoem moluy kul ni kem ni:

mnut	mni	stodol
nfét	henek	nfet
gófós	gewóng	mngali

C. Kesfala: yem Bok 1 Yem Mimón ke Dwata - kem lafin 2 kól ebè 5.

1. Senfalahem bélê le lafin 2 igò le lemoldò bè bok le se kul.
2. Senfala le kem lafin 3,4, ne 5 - segeng le kóm.
3. Omin le sket semfala ket ne tlu ke fat ktol bè kestodolen. Hegna yó kem tau móyô, huli yó kem malù myak mò du.
4. Bnalà le yó kem snólókem bélê le bè yem deng senfala le.

Sólók:

- 1) Mon Dabid wen lewu kmò tau. Bnoluyem lu.
(tau mimón ke Dwata, ne tau là mimón ke Dwata)
Hetdokem lu - kdê le - yem gunun seblà mon du
tau là mimón ke Dwata
- 2) Gunun emkél yem tau mimón ke Dwata?
(yem koyu tmowok kilil é1)
Gunun mon du? tendok le.
- 3) Bo tedu kmò Dwata du yem tau là mimón ke Dwata?
(tnafak Dwata, htólongen bè yó kem mimón,
lana klowilen)
Gunun mon du? tendok le.
- 4) Tedu dnalang tekuy pim senfala tekuy ni?
5. Bud segeng semfala lafin 3,4 ne 5 igoem malak.
(béem ali henslò)

D. Ksulat le:

1. Hsulatem kul bè klatas le igoem moluy kul ni kem udél ni:
mimón
tnafak
lana
sen-galak
nofin
koyu
2. Sluluk le klatas le.
3. Bè ket udél yake sotu bélê le smulat du bè bb yem nù bè yem klatas nogoten.
4. Segeng senfala le yem udél.
5. Sentódô le yem bè bb ne omin le yó bud semtódô yem bè klatas le.
6. Hulék le bè funen.
7. Hsulatem kul bè klatas le nim ni igoem mon du:
Yem tehe snulat Dabid, yó se yem deng senfalahu.
Móyôe mimón ke Dwata.
8. Snulatem bè bb yem tódô anì hentódô le yem kul deng snulat.

E. Udél Dwata: Fiskus 4:32 - bè klatas bong 3.E.

Bud sanged kmoem du bè kem gnan.

1. Gna segeng le semfala Dyan 8:12.
2. Senfalahem béle le igoem tendok Fiskus 4:32.
3. Segeng kesfala le igoem temdok.
4. Kihu tau moyô semfala sotu ktol igoem temdok.
5. Sólók:

1) Tedu tulónen kut nim udél Dwata ni?

(Yake hol lumun ni yem kut kmô, hen-ganag nawa, mahil seflifót, lumun ke Dwata)

6. Hetdokem ne hesfalahem kihu tau moyô mô du yem monem:
 - 1) Gunun mon du, Hol ye gel mahil seflifót
 - 2) yem monen, lumun yem tehe kehlifót Dwata yem kuy salâ
 - 3) yem monen, hen-ganag ye nawa ye ebélê le
 - 4) yem monen, hlanen bê yem deng kehtahu ye bê Kdays

7. Hsulatem kul bè klatas le:

Yô tulónen do bè Fiskus 4:32, yake hol hen-ganagu nawahu ne mahile seflifót.

8. Sket keblayem kul yem klatas udî, Fiskus 4:32 nû du, ne segeng kesfala le. (3.E.8.)

F. Khungol le tutul: Bud sanged kmoem du bè gnan.

1. Elesi hbes semfala.
2. Hnungol le.
3. Senfalahem Kun Kbut Lafu bè bok Kbut Yô Kem Des, lafin 1 kól ebè 4.
4. Snólókem yô kem senfalahem - kem sólók bè lafin 5.
5. Tulónem kul yem muhen yem bok bè kem des- anî wen dnalang le bè kem des ne sotun mô semfala le bè kem fes lówô le ne kem ngâ le.

(Ke lâ kóyôwen yem udas mô du nim ni koni, tódô bayâ, bede hyu ke mung du. Yem muhen nim nmô ni anî dnalang le bè kem bok gunun temnû yem ketngón le. Ne sotun, anî hol wen ôyô le semfala.)

G. Kul Kesfala:

1. Sket le semfala kem sngal bè klatas bong ne Udél Dwata bè klatas bong. Yake olon lewu tau bè ket klatas bong.
2. Tnóbóngem lu.
3. Moi ilô bè kul klatas (card) bè kem bok sok gbek le semfala du.



Gfaten Dulék Kesbung

A. Sngal: Himón Tekuy - lafin 45 bè bok Sngal.
Bud senged kmoem du lumun yó kem gnan, bè
Getluhen Kesbung.

B. Kesfala: Bok 1, kem lafin 6, 7, 8 ne 9.

1. Senged kmoem kul lumun yó kem gnan.
Segeng le semfala.
2. Sket le semfala 5 ke 6 ktol igò le lemoldò
mata kem dumu.
3. Sólók:
 - 1) Bo tedu lomi dnalang ye bè nim ni koni?
 - 2) Bo tedu alì nòyò ye bè nim senfala ni?
 - 3) Mimón Bdam ke Dwata kò?
Hnebelem ne tendokem bè yem bokem yem gunun
mon du,
Tahu se, tngak Bdam yem benwuhèn.
 - 4) Bo tedu eles tulón Dwata ke Bdam yem angkat
blayen du bè yem benwu lomi?
(wen ngà, tey wen tau semfu gu béléen, ne
kehyu klowil)
Gunun nù yem monen yó? Tendokem do.
 - 5) Bo tedu gotu nwit Bdam?
(tuha libunen, ngà twoguhèn, kem tau mò nmò
béléen, kem ógòfen, kem kimuhèn)
Nù yem gunun mon du? Tendokem.
4. Ksulat le:
Lumun yem gnan kmoem kul.
 - 1) Kem udél ni: kimón
kem dumun setwoli
kem tau semfu gu béléen
 - 2) Sluluk le klatas le.
 - 3) Hyu ke 2 ke 3 le smulat bè bb yem nù bè yem
klatas nogot le.
 - 4) Senfala le yem deng snulat bè bb.
 - 5) Sentódò le yem deng snulat bè bb.
 - 6) Sentódò le yem deng snulat bè klatas le.
 - 7) Hulék le klatas ebè yem funèn.
 - 8) Bud hsulatem kul bè klatas le igoem moluy du nim ni:
Mon Dwata mò ke Bdam, Tngakem nim benwuhem
ne milihi ebè yem benwu angkat blayu kóm. Tahu
se, mimón Bdam.
Ke là gbek le du yem yó koni yake snulat le nim ni:
Tey mimón Bdam ke Dwata.
Sok le semfala kedeng, tengelem yem deng snulat
le ne sentódòem.
5. Bud hesfalahem kul segeng yem tutul yó koni - uu
malak kul.

C. Udél Dwata: 1 Fitel 1:22 - bè klatas lemnek 4.C.

1. Segeng le semfala yem gnan - Fisus 4:32.
2. Senfalahem bélê le yem lomi - 1 Fitel 1:22.
3. Segeng kesfala le.
4. Kihu tau moyô semfala yem sotu mon.
5. Sólók:
 - 1) Tedu tulónen tekuy nim ni?
(Yem kimón te yem tahu tulón gunun mkó ta te yó kem sidek tehe nmò te;)
6. Gunun seblâ mon du?
 - 1) yem tahu tulón gel tolok le tekuy
 - 2) nimón te yem tahu tulón
 - 3) hol kenbong nawa yó kem dumu kuy hemtahu
 - 4) lanen mkó ta tekuy
7. Hsulatem kul bè klatas le igoem mon du:
Yó dnalangu bè 1 Fitel 1:22 bong muhen yem kimónu yem tahu tolok.
8. Bud segeng le semfala igoem malak kul.

D. Khungol le tutul:

- Bud senged kmoem lumun bè kem gnan.
1. Elesi hbes semfala.
 2. Hnungol le kesfalahem.
 3. Yem bok Kbut Yó Kem Des - lafin 26, 27, ne 28 bè Lemwak Litô.
 4. Sólók bè sônen.

E. Kul Kesfala:

1. Sket keblayem kul yem tutul Kbatun Mugut Mangay. 4.E.
2. Senfala le lâ mudél. Tnóbóngem lu ke mgel bélê le.
3. Moi ilô bè yem kul card sok gbek le semfala du.

A. Sngal: Són Ken-gel Nawaw Kun Fasad Do Dwata - lafin 62.
Bud sanged kmoem kul lumun bè gnan.

B. Kesfala: Bok 1, kem lafin 10, 11 ne 12.

1. Segeng le semfala.

2. Sket le semfala udì.

3. Sólók:

1) Bo tedu tulónen?

2) Bo tedu lomi gungolem?

3) Hilu halay Bdam bè yem bud kehegfan Dwata ebéleén? (99)

Gunun mon du yem yó?

4) Tedu mon Dwata mò du gbak ebè kun knù?

(Ou se yem Dwata laen dù là gbeken du.)

Gunun mon du?

5) Gunun nù yem monen,

1. Hol nimónem o,

2. hol gel nmoem yem dou kóyó

3. yó tles boluyu kóm, Bdaham

4. yem fasadu ni laen kô nen e són

4. Ksulat le:

1)

fasad

ken-gel nawa

kdóyónen

Bdaham

2 - 7) Bud sanged kmoem kul bè Gfaten Dulék Kesbung nim ni.

8) Hsulatem kul:

Yó fasad Dwata ke Bdaham, angkat tey dè tau gotu menmà béleén.

5. Bud segeng kesfala le yem tutul.

C. Udél Dwata: Hiblu 10:23 - bè klatas lemnek 5.C.

1. Nulit 1 Fitel 1:22.

2 - 4. Sanged kmoem kul lumun bè kem gnan.

5. Sólók:

Tedu tulónen bè kmò Dwata?

6. Gunun seblà mon du:

1) yem hendón nefet nawa

2) bè te abay tngaw nawa

3) bè te abay lengayã

4) deng tehe fasad Dwata

5) là kô nilihen du nawahen

7. Hsulatem kul:

Bè Hiblu 10:23 gunuhu temngón du là kô nili Dwata du nawahen.

8. Segeng kesfala le.

D. Khungol le Tutul:

Lem yem bok Yem Tekang Kbuten - kem lafin 217 kó1 bè 221.
Yuna - 1.

1 - 3. Senged bè yó kem gnan.

4. Sólók:

- 1) Tedu hmò Dwata ke Yuna?
(mógów ebè sotu benwu ne tmulón kul yem
kenbê Dwata)
- 2) Mógów etu kô Yuna?
(là, fen mlóy)
- 3) Mò kmoen bè yem deng knù le talak mohin?
(tey lenos, tó sidek yem ówóng le. Mon
Yuna mò kul, Tudã ye o lem mohin. Ne
tahu se, ne wen utón bong fen hemlo
ke Yuna)

E. Kul Kesfala:

Bud nulit senfala le yem deng senfala le bè yem Bok 1,
Yem Mimón ke Dwata, mbut bè buten.

Gnemen Dulék Kesbung

6

A. Sngal: Tau Temngón Fen Hemdà Gunù Mbegel- lafin 22.
Senged kmoem lumun bè gnan.

B. Kesfala: Bok 1, kem lafin 13 kól bè 17.
1 - 2. Senged bè gnan.

3. Sólók:

- 1) Tedu tulónen?
- 2) Mahil du nóyðem bè nim tutul ni?
Senfalahem yem gunun seblà yem nóyðem yó.
- 3) Mon Dyisas mò yó kem tau, bè le abay sbì kimu.
Gunun mon du yem yó? Hnebel ye.
(Hol ye temgama se kuy, bè abay nalum kkimu ye.)
- 4) Bo tedu gotu nfun yem tau kwasa?
(tonok, kem hulu, tey dè fol)
- 5) Moen de ke mon tau sbì nim tau ni?
- 6) Bè kun kehedem Dwata, tau temngón kò tau ni?
(là, monen nungel)
Gunun nù yem monen yó? Hnebelem.

4. Ksulat:

- 1) nalum
tau kwasa
nungel
kekwas
minggel
hendlà
- 2-7) Senged bè gnan.
- 8) Hsulatem kul:
Yó tolok Dyisas tekuy, nungel te ke nalum
te kimu.
- 9) Segeng kesfala le.

C. Udél Dwata: 2 Kudin 9:7 - bè klatas lemnek 6.C.
1-3. Senged bè gnan.

4. Sólók:

- 1) Tedu nóyô Dwata bè yem tau sok bemlay?
5. Gunun nù yem monen,
 - 1) yake tódô lemwót bè yem deng hol kun kehedem du
 - 2) ke là nuen du nawam
 - 3) tey hyu nawa Dwata
 - 4) yem tau hol nù bè nawahen
6. Hsulatem kul:
Yó dnalangu bè 2 Kudin 9:7, là hyu bemlay ke
tek nubug le o.
7. Bud segeng kesfala le.

D. Khungol le Tutul: Yem Tekang Kbuten- kem lafin 221
kól bè 223.

1-2. Senged bè gnan.

3. Sólók:

- 1) Tedu nmò Yuna? (mni bè Dwata ne hegsel)
- 2) Mò kbalà Dwata du knihen?
(yem utón bong.hegefet Yuna ebè kilil mohin)

E. Kul Kesfala:

Hlós le semfala bè Bok 1 Yem Mimón ke Dwata.



A. Sngal: Hol Gel Dóyon Kuy dé Dyisas- lafin 66.

B. Kesfala: Bok 1, kem lafin 18 kól bè 20.

1 - 2. Senged bè kem gnan.

3. Sólók:

- 1) Hilu tau semlong ke Dyisas? (10)
- 2) Mò kmò le yó kem tau yó? (wen des le)
- 3) Hkó Dyisas des le kó? (el)
Gunun seblà kmonen du? Tendokem.
- 4) Tedu nmò yem sotu tau deng mkó desen?
(mloy mulék ebè Dyisas, dóyonen Dwata)
- 5) Tedu mon Dyisas gbak ebè kem dumun?
(gunu le nù yó kem syóm bélé le yó tek sotu
dóyonen Dwata, kó)
Gunun mon du?
- 6) Mon Dyisas mò yem tau yó koni, Mdai ne, Wè,
ne hlósi. Deng mkó desem. Moen de ke deng
mkó desen?
(abay se hemtahu bè Dyisas)

4. Ksulat le:

- 1) mkó desen
hegluduk
semfulék
gemnóm des mifù
minggel
- 2-7) Senged bè kem gnan.
- 8) Hsulatem kul:

Yó tulónen do bè Luk 17:12-19, yake gel
dóyonu Dwata bè kdê gel nmoen béléu.

5. Bud segeng kesfala le.

C. Udél Dwata: Fiskus 5:20 - bè klatas lemnek 7.C.

1-3. Senged bè kem gnan.

4. Sólók:

- 1) Tedu toloken tekuy?
(balù kihu sut bélé te yake sal gel dóyon
tekuy Dwata)
5. Tendok le yem gunun mon du ni kem monen ni,
 - 1) tendo gel dóyon tekuy dé
 - 2) balù nù kihu sut bélé te
 - 3) hlan te bè Dyisas Kdays
 - 4) yem gel kdóyon te

6. Snulat le:

Yem dnalangu ni, hyu ke gel dóyonu Dwata.

7. Segeng kesfala le.

D. Khungol le Tutul: Yem Tekang Kbuten- kem lafin 223-225.

1-2. Senged bẽ kem gnan.

3. Sólók:

- 1) Tedu mon Dwata mō ke Yuna?
(nmoem ne yem deng hmou kóm)
- 2) Mimón Yuna kō?
(e1)
- 3) Hilu kdaw tō blay Dwata yó kem tau bẽ Niniba
gu laanen lâ heglâ kul?
(40)
- 4) Mō kmō le kem tau bẽ Niniba?
(hegsel lê ne tenflok le yem sidek nmō le)
- 5) Hlós genlâ Dwata kul kō?
(lâ)

E. Kul Kesfala:

1. Henlós le semfala bẽ yem Bok 1 Yem Mimón ke Dwata.
2. Hnungolem kesfala le ne moi ilō bẽ kul klatas (card)
ke gbek le.
3. Hlós nit le mulék yem bok yó.

A. Sngal: Sotu bè yó kem klatas bong duhen ke méléki
sotu bè bok sngal.

B. Kesfala: Hiblu 11:8-12 gu bè Udél Dwata bede bè
klatas ne 8.B.

1-2. Senged kmoem kul lumun bè gnan.

3. Sólók:

1) Mò kmò yem gunù gunu le nù le Bdaham?
(bè 9, lumun tó le olo tau mógów, là mdengen
kbenwu le)

Gunun mon du?

2) Tedu gunun ekól yem kegtud nawa Sada?
(bè 11, wen bnoluhén balù yem alì ktuhahen)

3) Hilu kwen le yó kem semfu gu bè Bdaham?
(bè 12, lumun blotik bè longit, helek bè
kilil mohin, là gbekem msó kul)

4) Gunun lemwót yem kul kegbek mò du nim ni le
Bdaham?

(lemwót bè kul kegtud nawa ke Dwata)

Gunun nù yem monen yó? Tlu duléken mon du.

4. Ksulat le:

1) Ketngónen
hendón
kdohò
blotik
mdengen
kegtud nawa
gendeng
mobung bólen

2-7) Senged bè kem gnan.

8) Bud segeng kesfala le.

9) Snulat le kihu kul nóyò snulat le - yem deng
dnalang le lemwót bè nim udél Dwata ni. Ke là
tngón le du mò kmò le, tnóbóngem lu lumun ni:

Tilob kimón Bdaham ke Dwata.

Alì dê tau menmà bè Bdaham.

Wen bnolu Sada bè yem deng ktuhahen.

10) Hesfalahem kul yem deng snulat le.

C. Udél Dwata:

1. Ket tau semfala sotu bè yem deng gna hennagi le
duhen ke sotu yem nóyò senfala le bè Udél Dwata.

2. Tulón le yem tulónen bè yem senfala le.

D. Khungol le Tutul: Yem Tekang Kbuten- kem lafin 225 - 228.

1. Senged kmoem du bè gnan.

2. Sólók:

1) Mò kehedem Yuna du yem keheklifót Dwata yó kem tau bè Niniba?

(là hligalen, lembut)

2) Tedu mon Yuna mò ke Dwata?

(tngónu yem tey kanay nawahem ebè tau)

3) Tedu nòyó Yuna?

(móyó matay)

4) Moen de ke lembut?

(abay se knodu Dwata yó kem tau hegsel)

5) Tedu mon Dwata mò ke Yuna?

(ke blat nawam bè kiefen yem ngà hulu, milud he yem do ke genbau yem benwu bong yóó)

E. Kul Kesfala:

1. Hsulatem kul kihu tutul nòyó snulat le kemdaw ni.

Tolokem kul tulad bè kihu yem deng tngón le ne hsulatem kul tutul ukol lemwót bè yem tulad.

(fak, kem hulu, ówóng, iwas)

Blayem kul udas mò du ne ominem hesfala kul yem deng snulat le.

2. Blayem kul yem Tutul Fak Myou bè klatas 8.E. ne senfala le.

F. Yem Nmò le bè Gunù le:

1. Nwit le mulék yem Tutul Fak Myou ne omin le semfala tlu dulék ebè dumu tau.

2. Snulat le kihu tutul ukol.

A. Sngal: Són Do Lingun lafin 71

B. Kesfala: Tutul Tboli - lemwót bè lafin 1 kól fi ta bè 6.
duhen ke lem Tulón Bong Busaw lafin 55-61.

1. Senfala le là mudél. (kihu ke hensulék duhen ket ne sotu lafin kmò ye du)
2. Segeng kesfala le.
3. Ket kul sotu semfala ket ne udì.
4. Sólók:
 - 1) Bo tedu gel nmò Ngà Hikít?
 - 2) Bo tedu ton Ngà Hikít igoen smulu é!?
 - 3) Bo tedu ton Ngà Hikít yem deng bud ketngelen?
5. Ksulat le:
 - 1) lemangat
lumang
kkéméten
bilò
bengeten
kemyaw
smulò
hegbayã
 - 2) Snulatem bè bb yem tódò.
 - 3) Fen sentódò le yem kul bè klatas le.
 - 4) Hsulatem kul udì lemwót bè yem tutul.
 - 5) Hesfalahem kul yem deng snulat le.

C. Udél Dwata: 1 Dyan 1:1-4 bè klatas 9.C.

1-3. Senged kmoem kul lumun bè gnan.

4. Sólók: (béem hegen)

- 1) Tedu tulónen nim ni?
- 2) Tau du smulat du?
- 3) Moen de ke snulat Dyan ni kem ni?
(anì hol gsengel kehlígal te)

D. Khungol le Tutul: Yem Tekang Kbuten- lafin 15 kól bè 18.

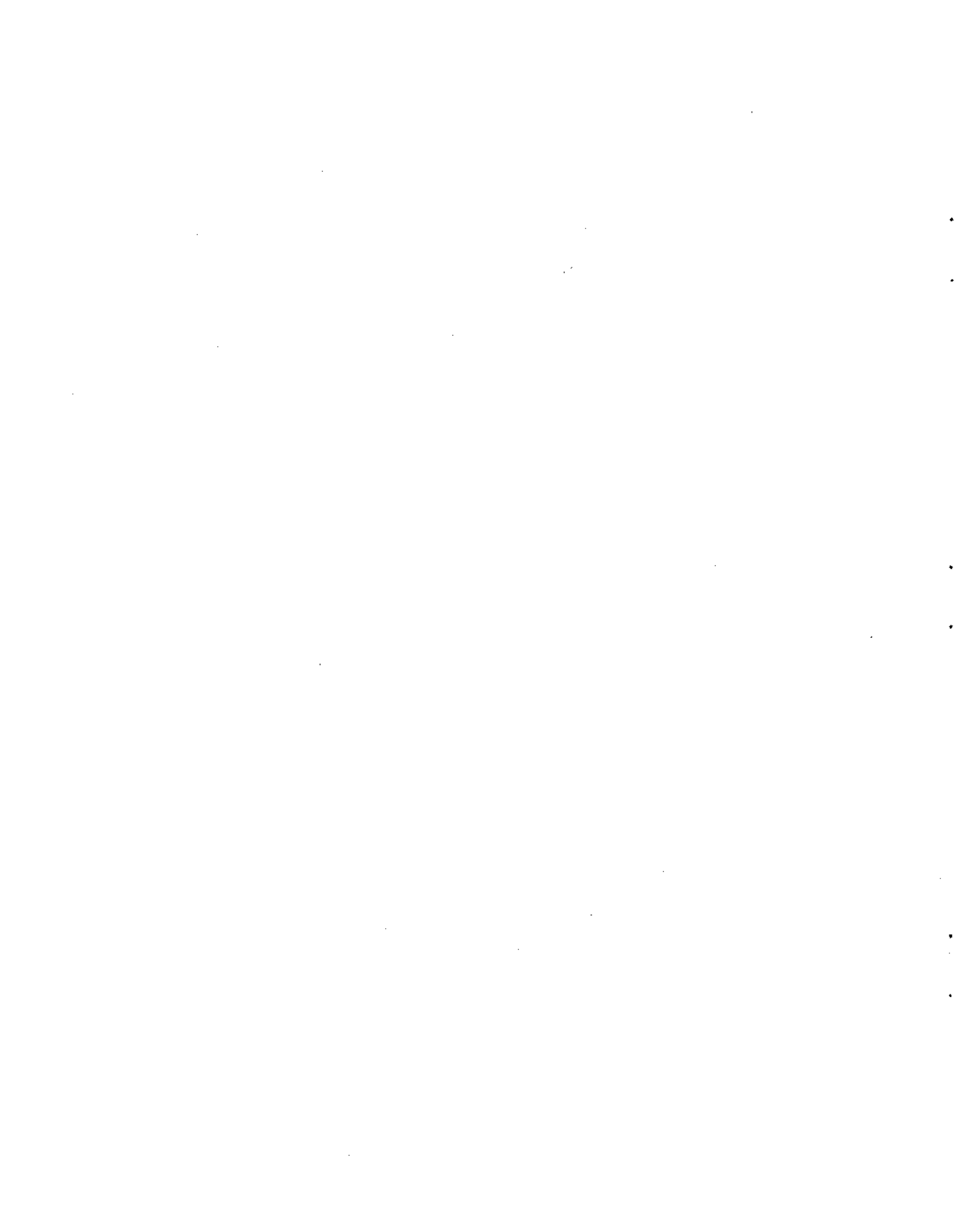
1-2. Senged bè gnan.

3. Sólók:

- 1) Moen ke hmò Dwata ke Nuwa yem ówóng?
- 2) Tau du dumu Nuwa husek elem yem ówóng nmoen?
(kem ngaen ne yehen le ne yehenen)
- 3) Mò kimón Nuwa ke Dwata?
- 4) Deng hilu halay Nuwa yem khuseken elem yem ówóng? (600)

E. Kul Kesfala:

1. Senfala le yó kem ngà tutul deng snulat le bè gunù le.
2. Blayem kul yem tutul Moem Là Eles Tmulón Du Do Du bè klatas 9.E.
3. Senfala le là mudél.
4. Nit le mulék ne senfala le bè kem dumu le bè gunù le.



A. Sngal: Bè Kdos Tehe Gun Matay Dyisas - lafin 58.

B. Kesfala le: Tutul Tboli -lafin 6-10, duhen ke Tulón
Bong Busaw - lafin 62-67.

1. Sentulón likót yem deng gna senfala le bè kem lafin gna.
2. Senfala le là mudél kem lafin 6 kól bè 10.
3. Segeng kesfala le.
4. Ket tau semfala udì.
5. Sólók:
 - 1) Mò kmò le ke Ngà Hikit yem deng kuléken?
 - 2) Bo tedu mýón hto?
 - 3) Tedu bud gfà Ngà Hikit lem blóng yó kem tau deng kól bè yó?
 - 4) Bo tedu nù lem hendem Ngà Hikit bè yem kewóten tungò?
6. Ksulat le:

1)	klambaden	mtafi
	tmonggong	ngom
	ngangen	tò
	tgut	
	dmowin	
	skibung	
	slengeb	

2-5) Senged bè kem gnan.

C. Udél Dwata: 1 Dyan 1:5-7 bè klatas 10.C.

1. Segeng kesfala le 1 Dyan 1:1-4 - uu malak kul.
2. Senfala le là mudél 1 Dyan 1:5-7.
3. Segeng kesfala le.
4. Ket ne sotu semfala udì.
5. Sólók:
 - 1) Bo tedu tulónen bè 5?
(lumun ke layag yem Dwata - là kifuhén)
 - 2) Bo tedu tulónen kut bè 6?
 - 3) Tedu fasad Dwata tekuy ke tebel te lu yó kem sidek gel nmò te?
(kesfulung te bè yó kem dumu te hemtahu, ne koloben salà te)

D. Khungol le Tutul: Yem Tekang Kbuten- sólól lafin 18
kól bè gunun sólól lafin 22.

1. Sentulón likót yem deng gna senfalahem bélé le.
2. Senfalahem bélé le lafin 18-22.
3. Sólók:
 - 1) Mò kegenen yem kkulónen? (40 kdawen)
 - 2) Tedu kmoen bélé le yó kem là gmung le lem ówóng? (matay le)
 - 3) Tedu yem hol tanay nmò Nuwa yem kehewà le lem ówóng? (demsù ne dýónen Dwata)

E. Kul Kesfala:

1. Hesfalahem kul bè yem bok Tutul Tboli - lafin 26-28,
Tutul Hnu duhen lafin 1-4 bè Tulón Bong Busaw.



A. Sngal: Kihu sngal nélékem.

B. Kesfala le: Tutul Tboli lafin 11-14- duhen Tulón Bong
Busaw lafin 72-77.

1. Sentulón likót yem gnan.
 2. Senfala le là mudél s̄fuhēn bē lafin 11 kól bē 14.
 3. Segeng le.
 4. Ket ne sotu semfala.
 5. Sólók:
 - 1) Tedu ton Ngā Boi?
 - 2) Mō kmoen se kun bē kkukum le kem dumu?
 - 3) Gunun ekól ke Ngā Hikit?
 6. Ksulat le:
 - 1) sengkaling tmonggong
 sen-galak tnóðónem
 meqlā hen-gawang
 hlébéd nélékem
 kestodol sengel
- 2-5) Senged bē kem gnan.

C. Udél Dwata: 1 Dyan 1:8-10 bē klatas 11.C.

1. Segeng kesfala le 1 Dyan 1:1-7.
2. Senfala le là mudél 1 Dyan 1:8-10.
3. Segeng kesfala le.
4. Ket ne sotu semfala.
5. Sólók:
 - 1) Mō kmoen sok tulón te ke Dwata salā te? (9)

D. Khungol le Tutul: Yem Tekang Kbuten- kem lafin 22-26.

1. Sentulón likót yem gnan.
2. Senfalahem lafin 22 - 26.
3. Sólók:
 - 1) Moen ke mō Dwata yem léwés?
 - 2) Tedu lanen?

E. Kul Kesfala:

1. Hlōs senfala le lem Tutul Tboli- lafin 19-25.
2. Tnóbóngem ke wen mgel du.
3. Ke sok deng gotu deng yem bok yó sotu tau, yake snulaten kihu tutul nōyō snulaten.
4. Bē bud kestifun le:

Nwit le yem mō senfala le ebē kem dumu le - olon slafin. Hyu ke eles le hbes semfala du. Kihu nōyō senfala le - gu bē bok, duhen ke yem deng snulat le se kul. Ke laen dū nit le tōðō uu ne mēlék bélē le yem gbek le, duhen ke tnóbóngem lu mebel yem mō senfala le.



A. Sngal: Kóm Udél Tendo Do Gel Hendem - lafin 85.

1. Tedu tulónen tekuy?
2. Mò ketngón tekuy du ke là senfala tekuy?

B. Kesfala le: Tutul Tboli lafin 15-18, duhen Tulón Bong Busaw lafin 78-84.

- 1-5. Senged bè gnan.
6. Bud hsulatem kul kém udél (25) tehe snulat le bè but knagi le ni - bè lafin 1.
7. Nahem klatas le ne sentóðem ne hsengedem bè yem gna klatas le. Nénégem ke deng wen kayen yem kmò le ne nilóem yem tolo mgel bélê le.

C. Udél Dwata: 2 Timuti 2:15 bè klatas 12.C.

1. Senfala le là mudél.
2. Segeng.
3. Sólók:
 - 1) Bo tedu hyu ke hennagi te? (Udél Dwata)
 - 2) Tedu muhen yem knagi te du?
(anì tngón te yem kóyð tulónen kut)

D. Khungol le Tutul:

Kihu kóyð senfalahem bélê le - hyu ke malù ukol.

E. Kul Kesfala:

1. Ket tau semfala du yem kun deng eles nélék mò senfalahen.
2. Sólók:
 - 1) Mò kehedem ye du, deng wen kayen kò yem kmò kesfala ye ni senta yem bè buten?
 - 2) Bo tedu tolo mgel bélê ye?
3. Yake nilóem ne tnóbóngem lu bè yem gunun mgel bélê le.

F. Ten-gelem nawa yó kem tau gel mung.

1. Monem mò kul:

Tey wen ne yem deng gotu senfala ye -

kem bok:

Yem Mimón ke Dwata Bok 1

Datù Fak

Tutul Tboli

kem tutul bè klatas:

Tutul Wan

Wan Sbì

Kbatun Mugut Mangáy

Tutul Fak Myou

Moem Là Eles Tmulón Du Do Du

ne tey dē sngal ne tey dē se yó kem nù lem Udél Dwata. Deng dē snéen deng snulat ye ne gungol ye bè kem dumu bok. Ne tey dē dumu bok mò senfala ye, hyu ke bemli ye. Ne gbek ye bud smulat kem dumu tutul.

2. Bè yem bud angkat knagî ye wen mu ye du kem bok nii:

Udél Dwata
Sngal Dwata
Yem Tekang Kbuten
Kbut Yó Kem Des
Bok 2 - Yem Smalig ke Dwata
Bok 3 - Yem Kesegyók Dwata Kem Kun Tau
Bok 4 - Yem Tulón Hyu Mò Senfala
Tutul Bè onuk Bnes
ne klatas ne tinsil.

3. Sensatul ye yem bud kesbung ye. Hyu ke géhél
bud kbut ye.

4. Bè kem kul card - moi ilô bè yó kem deng senfala le.
Ne ntukem bélê le yem dù bayad le bè kem bok le.

5. Ke móyô le - hyu ke wen ngâ program nmò ye.

6. Bè ket tau mung ne hendengen yem knagî ni - blayem
du sotu bok- Udél Dwata ke laen duen yem kun. Ke
wen yem kun Udél Dwata, kihu bè yó kem dumu bok
blayem du - syan ke yem wen muhen du sok le bud
mnagî.

Ni se yó kem wen mu ye du bè yó kem kesbung ye
lemwót bè gesfoloen tlu kól bè glewu foloen fat:

Mestelu:

blackboard bong
tsok
klatas ne pen

yem klatas (card) bè ket tau mnagî (2)
ne kem bok nii:

Udél Dwata
Sngal Dwata
Yem Tekang Kbuten
Kbut Yó Kem Des
Yem Klamangen Benwu
Bok 2'
Bok 3
Bok 4

A. Sngal: Dwata Tendo Semgalak Dou- lafin 105.

1. Segeng semngal.
2. Segeng semfala udélen.
3. Kihu tau móyô semfala ket sotu ktolen.

B. Kesfala: Bok 2 - Yem Smalig ke Dwata

1. Mestelu:

- 1) Tolokem kul kdê yó kem bok wen mu le du bè knagi le ni.

Ominem tmlök du kul yem Bok 2 ne monem mõ kul.
Kemdaw ni hennagi tekuy yem lomi bok nii
boluyen Yem Smalig ke Dwata, lemnav kuliten.

- 2) Bè kuliten gunun nù boluyen ne bè yem boluyen gunu te temngón du yem bo tedu tulónen lemen. Bè yem tanay lafin fi lemen ton te yem gunun tmlón du kdê yó kem tutul nù lemen. Monen fi ta, Yó kem nù lem nim bok ni. Bè yem lafin ni, là sónen du yem tutul tulónen bede gomong se yem lafin gunun nù.

Tolokem kul yem boluy yem tutul nù bè lafin 3 bud sanged yem tanay tulónen bè nim lista ni. Senfalahem béle le boluy yó kem dumu tutul nù lem nim bok ni, ne monem, Sotu tulónen bè nim lafin ni, yem mahil bok du gunun lemwót lem Udél Dwata yem ket tutul.

- 3) Hefebelem kul lafin 2. Ke là hulung le mebel yó kem lemilu lafin, tódô ni ne tolokem kul yem mõ kmoen, yem muhen ne yem gunun seblâ nù yó kem lemilu bè lafin.

- 4) Ominem yó semfala béle le lafin 2.

2. Yó kem mnagi: Bok 2 kem lafin 3 kól bè 9.

- 1) Hefebelem kul lafin 3. Nénégem ke gotu ton le. Ominem yó hemsulék semfala béle le lafin 3 igô le lemold mata le bè yem kul bok.

- 2) Segeng semfala le lafin 3.

- 3) Hesfalahem kihu ke tlu tau móyô ket ne fat ktolen.

- 4) Sentulón yè yem tulad bè lafin 3.

Mau kul de bè nim tulad ni?

(Bdham, Sada ne ngà le Isak)

- 5) Hesfalahem kul lafin 4 là mudél le. Nangatem efet le gotu deng.

- 6) Omin le segeng semfala lafin 4.

- 7) Ominen yó ket tau bud semfala udì bè lafin 4.

Sólók:

1. Kéng tô tey sidek yem hmô Dwata ke Bdham mõ gunun tmlów du. Bo tedu hmoen du?

(hmatay ke Isak, yem tek són ngà le Sada)

2. Hefebelem kul bè bok le yem gunun mon du,
Ditu he gunum mõ du yem mõ gunum demsù

ebéléu. Ne bè yó taken gunum hmatay ke Isak.

- 8) Senfala le là mudél lafin 5.
- 9) Ominen yó segeng kesfala le.
- 10) Ominen ket tau bud semfala ket ne udì.

Sólók:

- 1. Hilu kdaw le mógów yem kton le yem bulul gunu Dwata ehógów ke Bdaham?
(tlu kdaw le)
- 2. Hefebelem kul yem gunun mon du,
tlu kdaw le Bdaham mógów bè yem lafin yó.
- 11) Hesfalahem kem lafin 6 ne 7 là mudél le.
- 12) Ominen yó ket tau semfala ket ne udì igò le lemold mata kem dumu.

Sólók:

- 1. Tedu tnihang Isak yem kheged le yó?
(koyu benkes deng nsô)
Hnebel le ne tendok le yem gunun mon du.
- 2. Yem deng kmò Bdaham du yem mò gunun demsù ke Dwata bo tedu suen tahen?
(yem snuk ne Isak deng bemkes bè tihen ne sigelen)
- 3. Mò kmoen yem tò ketnóen du ta yem ngaen yem suken?
(sen-gengen se wen hógów Dwata mudél ebéléen ne monen, Béem hnatay yem ngà)
- 13) Hesfalahem kul lafin 8 là mudél le.
- 14) Ket tau semfala ket ne udì.

Sólók:

- 1) Bo tedu ton Bdaham lem lefunges?
(ubiha logi)
- 2) Tendok le bè bok le yem gunun mon du,
Dwata fen gel bemlay
- 15) Hesfalahem kul lafin 9 là mudél le.
- 16) Ket tau semfala ket ne udì.

Sólók:

- 1. Tedu fasad Dwata ke Bdaham lemwót bè yem kimónen du?
(tilob klowil, dê ngà ne sal gel matù ke wen gida)

3. Ksulat le:

- 1) Hsulatem kul bè klatas le igoem moluy ni kem ni:
hangahen
hnénégen
binguy
lemulón du ta kudaen
Tey kehlial Bdaham bè yem kwen ngà le.
- 2) Sentódoem bélê le - kihu ke mahil du kmoem du bè nim ni:
1. Sluluk le klatas ne sentódo le igoem smulat bè blackboard (bb) yem tódô.
2. duhen ke gotu blay le kóm yó kem klatas le ne uu fen sentódo kul, ne sal gel hulékem bélê le kogolen.
3. Hsulatem kul kihu nóyô snulat le lemwót bè yem tutul deng senfala le ni koni. Ke là tngón le du yem mò snulat le, tnóbóngem lu lumun ni:

Mon Dwata mō ke Bdaham, Hnatayem ke Isak
 mō dsuem ebélê. Ni se monen mō tilówen
 ke Bdaham, hnénégen ke tahu duhen yem
 ksalig Bdaham du. Bè yem kimón Bdaham du
 wen ubiha logi blay Dwata du mō tles Isak.
 (Yem muhen yem ksulat le ni, anì hol hendem le yem deng
 senfala le ne anì tilów le smulat bè klatas yem deng
 tngón le.)

C. Udél Dwata: Dyan 3:16.

1. Hefebelem kul Dyan 3:16 lem yem Udél Dwata le.
 Ke mgel bélê le, tulónem kul yem lemilu lafinen ne
 tnóbóngem lu mebel. Lafin 367.
2. Hetdokem kul yem 3:16.
3. Segeng kesfala le - uu malak kul.
4. Kihu tau móyō semfala du.
5. Snulat le lem notebok le duhen bè klatas le yem
 dnalang le lemwót bè Dyan 3:16.

Lumun ni: Alì kenbong nawa Dwata kdéen tau, yó
 gunun hamã klowilen yem ngaen tek sotu
 bélê tekuy.

D. Kesfala le ne yem hmoem kul bè gunù le:

1. Blayem kul ket ne sotu yem klatas gunun nù yem
 hmoem kul.
2. Senfalahem bélê le yem hmoem kul lem yem fedyan ni
 kedeng. Hol hnénégem ke gotu tngón le ke bo tedu
 nmō le. Sotun, hnénégem ke gotu le sket le yem bok
Tutul bè Onuk Bnes.
3. Hesgaluhem kul ke gotu nmō le yem hmoem kul bè
 gunù le ket fedyan gu laan le lâ deng bud stifun.
 Béen wen hendem du lâ mungen ke lâ dengen deng,
 okóm hyu ke gotu eles nmoen.
4. Sentulón ye yem muhen ke bud senfala le ebè kem dumu
 le yem deng senfala le egini bè Bok 2.
5. Monem mō kul, Bè le hlana yem klatas gunun nù yem
 hmoem kul bè gunù le. Yake gel nit le ket kesbung le.

Ni se yem hmoem kul bè gunù le fedyan ni:

1. Bud senfalaem kem lafin 3 kól bè lafin 9 bè
Bok 2 lâ mudél.
2. Ominem yó bud senfalahem ebè kem dumum.
3. Senfalahem kem lafin 1 kól bè 3 bè yem bok
Tutul Bè Onuk Bnes.

A. Sngal: Bè Yem Tey Kbhong Kun Nawa Dwata - lafin 103.

1. Segeng semngal.
2. Ket tau semfala ket ne sotu ktolen.

B. Kesfala: Bok 2.

1. Mestelu:

- 1) Monem, Kemdaw ni senfala tekuy lewu tutul. Nebel ye lafin 10 ne 11 bè Bok 2. Nim lingun ni bud wen tulónen bè ksalig bè Dwata. Bè yem gnan deng senfala tekuy yem kmò ksalig Bdaham ke Dwata. Bè nim ni bud senfala tekuy yem mon sotu tau bè ksalig ke Dwata.
- 2) Senfalahem béle le igò le lemoldò bè kul bok kem lafin 10 ne 11.

Sólóók:

1. Mau du de yem là kóen tungò?
(Dwata)
 2. Tendok le bè bok le yem gunun mon du,
Dwata se yem tendo kemlung kut bè yem gunun dō wen gfā te.
2. Yó kem mnagī: Bok 2 lafin 12-16.
- 1) Hefebelem kul lafin 12 ne monem mò kul, Kemdaw ni senfala tekuy Yem Tehe Ksut Muis anī tngón tekuy yem kmoen yem tehe ksuten ne yem tehe nmoen.
 - 2) Hesfalahem kul lafin 12 là mudél le.
 - 3) Segeng kesfala le.
 - 4) Ket tau semfala ket ne udì.

Sólóók:

1. Tedu gel boluy le kul yó kem tau semfu gu bè Bdaham?
(Hiblu)
Là klifót ye du kóó yem tehe fasad Dwata ke Bdaham, yem angkat tey kehólen yó kem semfu gu béleén, ne duhen ni boluy le Hiblu, duhen kem tau Sdaél.
2. Menwu le bè yem benwu boluyen Idyif yó kem tau Hiblu. Moen de ke tafa nawa yem tau kmamal bè Idyif?
(Tnafa nawan abay se alì mból)
- 5) Senfala le lafin 13 là mudél le.
- 6) Ket tau semfala ket ne udì.

Sólóók:

1. Bo tedu nmò yéén bè yem ngaen logi anì là ghatay le du?
(bnosen tlu bulónen ne ominen hemsù du lem yem kfilù ne hetówen lem él)
- 7) Senfala le kem lafin 14 ne 15 là mudél le.
- 8) Ket tau semfala ket ne udì.

Sólóók:

1. Mau du temngel elem yem kfilù ne knoduhén yem ngà?
(yem libun boi, ngà yem tau geta)
2. Mau du gunun htutù du?
(tahu yéén)

3. Tendok ye yem gunun mon du,
Yake uu gunuhu htutù du nim ngà ni.

- 9) Senfala le lafin 16 là mudél le.
10) Ket tau semfala ket ne udì.

Sólók:

1. Yem deng malù wen kbongen yem ngà, nit yéen ebè yem libun boi. Bo tedu mon yem libun boi?

(Henbalingu mò hol dou ngà nim ngà ni.)

Tendok ye yem gunun mon du ne senfala ye.

2. Tedu boluyen du yem ngà yó?
(Muis)

3. Ksulat le:

1) Hsulatem kul bè klatas le igoem moluy ni kem ni:

Hiblu
tóbóng lówóhen
sen-gyokem dou
lemkót sefengen
Ya tey kkoduhén du.

2) Sentóóem yem snulat le.

3) Ket tau smulat bè klatasen - udì lemwót bè yem tutul Muis. Lumun ni:

Boluy yó kem tau semfu gu bè Bdaham Hiblu. Alì le mból ne baling tafa nawa yem tau kmamal bè Idyif. Yó udinen, hkonul lem éi yó kem ngà logi sut anì matay, okóm wen sotu libun bemnos lem éi yem kun ngà. Yem libun boi fen mton du ne boluyen du Muis.

D. Udél Dwata: Luk 1:30-33 bè lafin 216.

1. Hefebelem kul bè bok le, Luk 1:30. Tnóbóngem lu mebel du. Tolokem kul mò kebel le du ke là deng tngón le du he.
2. Gotu le tendok du ne segeng kesfala le igoem malak kul.
3. Ket tau semfala sotu verse.
4. Ket tau semfala 1:30-33 là mudél le.
5. Hsulatem kul ket kul ne sotu - kihu tulónen udì lemwót bè Luk 1:30-33. Lumun ni:
Mudél ebè Midi yem hógów Dwata ne tulónen du angkat wen ngaen logi. Angat boluyen du Dyisas ne monen angkat hol tau geta.

D. Kesfala le ne yem hmoem kul bè gunù le:

Senfalahem bélé le yem hmoem kul nù bè yem klatas tehe blayem kul - efet ton le ne tngón le.

Ni se yem hmoem kul yem nù bè yem klatas yó koni:

1. Bud senfalahem là mudél kem lafin 10 kól bè 16 bè Bok 2.
2. Bud senfalahem ebè kem dumum.
3. Senfalahem kem lafin 4 kól bè 7 bè Tutul bè Onuk Bnes.

A. Sngal: Ssotu Kuy Bè Kesbung Nawa - lafin 124.

1. Segeng semngal.
2. Segeng semfala udélen.

B. Kesfala:

1. Mestelu:

- 1) Monem mò kul, Bè yem gna knagì tekuy senfalahu béle ye Kun Kbut Lafu ne Lemwak Litô. Ne ni bud wen senfalahu béle ye bè Kbut Yó Kem Des. Hnungol ye, abay se wen snólóku béle ye kedeng.
- 2) Senfalahem béle le kem lafin 6 kól bè 11 lem yem bok Kbut Yó Kem Des- Klan Kuled Elem Blutut Ngâ.
- 3) Nélekem lewu (olon lewu) bè yó kem sólók bè lafin 11 mò sólókem kul. Senfalahem yem sotu sólók ne hbalaem kul, ominem yó bud semfala yem sotu sólók. Ke là tngón le du balaen, bud senfalahem yem tutul anì tngón le lemwót lem yem senfalahem yem balaen.

2. Kem Tau Mnagì: Bok 2 kem lafin 17 kól bè 22.

- 1) Kemdaw ni lewu tutul senfala tekuy lemwót lem Udél Dwata. Yem tanayen, Yem Hlau Alì Bong Muhen bè Kdéen. Tolokem kul yem boluyen fi ta bè lafin 17. Ominem yó hefebel kul yem tanay lafin bè bok le yem monen fi ta: Yó kem nù lem nim bok ni; Hefebelem kul yem monen lafin 17. Bud bè yó yem gunu le mton du yem boluy yem tutul, ne sotu tulónen bè yó snéen yem gunu le mton du lem Udél Dwata - bè Matyu 22:33-40.
- 2) Hesfalahem kul là mudél lafin 17 lem Bok 2 le.
- 3) Ket tau semfala ket ne udì.

Sólók:

1. Moen de ke dê snólók le bè Dyisas yó kem malak bè yó kem Dyu?
(anì wen lan le gemkfô du bè kbalaen kul)
- 4) Senfala le là mudél kem lafin 18 ne 19.
- 5) Ket tau semfala ket ne udì.

Sólók:

1. Bè yem kun kmon du Dyisas, hlau du de yem alì bong muhen?
(Hol hewótem bè but blututem yem kbong nawam ke Dwata.)
2. Hlau du de yem gewuhen?
(Kenbongem nawa kem dumum tau lumun yem kbong nawam kóm knù.)
3. Tenngel ye yó kem tulad bè lafin 17 kól bè 19. Bè lafin 17 ton te Dyisas stulón kul yó kem malak bè yó kem Dyu.
Bè lafin 18 ton te kem tau bè kni le bè Dwata. Mò kehedem ye du, yó kô lan te mimón yem hlau alì bong muhen?

Bè lafin 19 ton te yem khomong le bè kul kken yó kem tau élél. Mò kehedem ye du, yó kó sotu lan tekuy mimón yem gewu hlauhen? Wen kó dumu hendem ye lan te mimón du?

(tmóbbóng yó kem tau wen des le,
duhen kem tau bolu, dumun kem ngà hikít)

6) Senfala le là mudél yem tutul mbut bè lafin 20 kól bè lafin 22.

7) Ket tau semfala ket ne udi.

Sólók:

1. Sotu tau mógów ebè Dyisas, hkóhen ke Dyisas yem des ngaen. Tedu de yem des ngaen?

(wen malak du)

2. Tedu mon Dyisas ebè yó kem tau sbung bè yó?

(Tey tau là smalig bè Dwata nim yu.)

3. Ksulat le:

1) Hsulatem kul bè klatas le igoem moluy ni kem ni:

gemkfó

lemangat

hkengkel

hendlaen

Hdilóem bè nmoem yem kbong nawam du.

2) Sentódô ye yem deng snulat le yó koni.

3) Ket tau smulat udì lemwót bè yem deng senfalahren eginu. Lumun ni:

Mon Dyisas, kenbongem nawa kem dumum tau.

duhen ke ni:

Wen ktued Dyisas mò hkó kem des te.

Deng deng tekuy ne yem Bok 2. Bè bud kesbung tekuy mbut tekuy bè Bok 3, yem bok méléél kuliten.

C. Udél Dwata: Matyu 22:37-39 lafin 97.

1. Hefebelem kul ne tendok le yem Matyu 22:37 bè Udél Dwata le.

2. Segeng kesfala le igoem malak.

3. Ket tau semfala ket ne udì.

4. Senfala le 37-39 là mudél le.

D. Kesfala le ne yem hmoem kul bè gunù le:

1. Senfalahem bélé le yem hmoem kul bè gunù le elem fedyan ni kedeng, ne nénégem ke gotu tngón le ne ke mtukul bélé le yem nmò le.

2. Blayem kul kem bok Kbut Yó Kem Des ke laen deng kul he.

Ni se yem hmoem kul yem nù bè yem klatas yó koni bè 15:

1. Bè Bok 2 bud senfalahem sulék là mudél kem lafin 17 kól bè 22.

2. Bud senfalahem ebè kem dumum.

3. Bè Kbut Yó Kem Des, senfalahem kem lafin 1 kól bè 4 bè Kun Kbut Lafu. Senfalahem yó kem sólók bè lafin 5 ne hendemem balà le. Yó kem balà le gotu nù lem yem tutul deng senfalahem. Ke là tngónem du balaen, nebelem lem yem tutul.

4. Bè Tutul Bè Onuk Bnes, senfalahem kem lafin 9 kól bè 11.

A. Sngal: Tey Bong Lendey Yem Nù Lem Hó161
Dwata lafin 101.

1. Segeng semngal.
2. Segeng semfala.
3. Ket tau semfala ket sotu ktolen.

B. Kesfala:

1. Mestelu:

- 1) Monem mò kul, Bè Bok 3, yem bok mélé1 kuliten gunu tekuy semfala kemdaw ni. Wen nem tutul nù lemen lemwót lem Udél Dwata.
2. Hefebelem kul yem tanay lafin lem bok le ne loið le u igoem semfala bé1ê le:
Yó kem nù lem nim bok ni, ne homongem lafin 2, yem monen, Mò Gna Senfalahem.

2. Yó Kem Tau Mnagi: Bok 3 lafin 3-8

- 1) Hesfalahem kul là mudél lafin 3 ne 4.
- 2) Ket tau semfala ket ne udì.

Só16k:

1. Bè yem benwu tilob gunu Dwata tehe hemsù kul yó kem tanay tau nifilen, bo tedu ngalihen kul?
(yem koyu meteg bè gunun só1 yem hungul yó)
2. Tedu mon yem ulal ebè yem libun?
(tahu kò, wen hlii Dwata kuy?)
3. Moen de ke lumun yó du nmoen?
(anì snukaten)
- 3) Senfala le là mudél kem lafin 5 ne 6.
- 4) Ket tau semfala ket ne udì.

Só16k:

1. Tedu nalu yem libun bè ketngelen yem koyu ngali Dwata kul?
(ke temnù ketngónen)
Tendok ye yem gunun mon du ke temnù ketngónen.
2. Bè yem kungol le yem kógów Dwata lem yem hungul koyu tedu nmò le?
(hebnos le)
Tendok ye yem gunun mon du yó nmò le hebnos le.
- 5) Segeng kesfala le kem lafin 7 ne 8 igoem malak kul.
- 6) Ket tau semfala ket ne udì.

Só16k:

1. Tedu uléken yem kken le yem bungu koyu yó?
(tafak Dwata)
2. Moen de ke hdó Dwata lu lem yem benwu boluyen Idin yó?
(anì là gken le yem bungu yem koyu hlowil tau)

3. Ksulat le:

- 1) Hsulatem kul igoem moluy du ni kem ni:
hungul koyu
ketngón
klélélen
ne sentbé tnool le mò down le
Yó gunu Dwata hdó kul lem yem benwu boluyen
Idin yó.
- 2) Sentódóem yem deng snulat le.
- 3) Hsulatem kul udî lemwót bè yem tutul deng senfala
le ni koni.

C. Udél Dwata: Glasya 6:6-10 lafin 755.

1. Hefebelem kul Glasya 6:6 lem Udél Dwata le. Sok ton
le tendok le.
2. Segeng kesfala le.
3. Ket tau semfala sotu verse.
4. Bud senfala le là mudél.
5. Hsulatem kul bè klatas le yem deng dnalang le duhen
yem hol bótóng toloken yem Udél Dwata ni.

D. Kestulón ye yem deng senfala le bè gunù le:

1. Nélékem tlu duhen lewu sólók bè lafin 5 bè Kbut Yó
Kem Des ne hbalaem kul. Deng senfala le nim ni
bè gunù le, olo le tmulón du balaen - là tagad
smulat du he. Yó dnalang le ni - ton le balaen
lem yem deng senfala le.

E. Kesfala le bè gunù le:

1. Senfalahem bélé le bè yem lafin gunun nù yem hmoem
kul bè gunù le, ne hol nénégem ke gotu ton le ne
tngón le kmò le.

Ni se yem hmoem kul yem nù bè yem klatas yó koni bè 16:

1. Bè Bok 3, bud senfalahem là mudél kem lafin 3 kól
bè 8.
2. Bud senfalahem ebè kem dumum.
3. Bè yem bok Kbut Yó Kem Des senfalahem kem lafin
6 kól bè 10, bè Klan Kuled Elem Blutut Ngà.
4. Senfalahem yó kem sólók bè lafin 11 ne hendemem balà
le anî tngónem balaen bè bud knagiem.
5. Senfalahem kem lafin 13 kól bè 16 bè yem bok
Tutul Bè Onuk Bnes.

A. Sngal: Gungolu Wen Tendo Tmaba lafin 50.
Senged kmoem du lumun bè kem gnan.

B. Kesfala:

1. Mestelu: Yem Tekang Kbuten

- 1) Monem mò kul, Lem nim bok nii tey dē yó kem tutul lemwót gu bè yem Sulat Dwata teganay. Bè yem gna hnagi tekuy deng senfalahu bélê ye yem tutul Nuwa ne tutul Yuna. Kemdaw ni nbutu semfala bélê ye yem hol tanay tutul nù du. Dô tlu kdawen kegenu semfala du abay se tahâ. Hol hnungol ye abay se wen snólóku bélê ye kedeng.
- 2) Senfalahem bélê le lemwót bè lafin 1 kól bè sóól lafin 4.

Sólók:

1. Bo tedu tehe nmò Dwata bè kbuten? Snulatem bè blackboard yem balà le.
(longit, tonok, layag, éí, bnes, kem kentihen hulu, koyu, kem blotik, kdaw, bulón, utón, kentihen ógóf, ne tau)

2. Kem Mnagi: Bok 3 lafin 9 ne 10.

- 1) Hefebelem kul lafin 9 bè Bok 3 le, ne monem mò kul, Yem snulat bè ni tehe snulat Dabid, tulónen yem tendo kesegyok Dwata yó kem ngaen. Homong semfala ye yem boluy nim tutul ni.
- 2) Senfala le là mudél lafin 9 ne 10.
- 3) Ket tau semfala ket ne udì bè lafin 9.
- 4) Ket tau semfala ket ne udì bè lafin 10.

Sólók:

1. Hol tenggel ye yó kem tulad bè lafin 9 ne 10. Bo tedu hningunen yó kem tulad ni?
(Dwata tendo temngel tekuy lumun ke deng te kun ubiha. Sotun, sal blayen tekuy yem wen muhen bélê tekuy. - ken ne éí.)

3. Ksulat le:

- 1) Hsulatem kul:
sen-gyok
kesegyokem
kesgalaken
kegnómu
Eles me tendo seglébéed Dwata efet kól
bè kukol towoku.
- 2) Sentódó ye.

C. Udél Dwata: Dyan 10:14-15.

1. Hefebelem kul Dyan 10:14 bè kul bok ne tendok le.
2. Segeng kesfala le 14 ne 15.
3. Ket tau semfala sotu verse.
4. Gotu le bud semfala là mudél.

Sólók:

1. Senfala tekuy koni yem mon Dyisas, yem monen, Ou se yem tau hyu kesegyoken ubiha. Bo tedu lanen yem monen yó?

D. Kestulón yem senfala le bè gunù le:

1. Méléki lewu duhen ke tlu sólók bè lafin 11 bè bok Kbut Yó Kem Des ne hbalaem kul.

E. Kesfala le bè gunù le:

1. Senfalahem bélé le yem hmoem kul.

Ni se yem hmoem kul bè gunù le - yem nù bè yem sotu klatas.

1. Bè Bok 3 bud senfalahem là mudél kem lafin 9 ne 10, ne ominem yó bud semfala du ebè kem dumum.
2. Bè Kbut Yó Kem Des senfalahem kem lafin 12 kól bè 17 bè Mō Khatay Kutu ne yem sotun bè Kem Libun Mogot Ngã. Hendemem balà yó kem sólók bè lafin 13.
3. Bè Tutul Bè Onuk Bnes senfalahem kem lafin 17 kól bè 24.

A. Sngal: Són Dyisas lafin 43.
Senged bè kem gnan.

B. Kesfala:

1. Mestelu: Yem Tekang Kbuten lafin 4-7.

- 1) Hulitem udì yem deng senfalagem bè yem gna kestifun le, monem, Là klifót ye du kô yó kem deng dmimun Dwata bè nem kdawen - yem tonok, él, ne kdaw ne yem kentihen.....
Ne ni bud wen senfalahu bè yem tehe nmò Dwata bè hol kbuten.
- 2) Nbutem semfala fi sòól bè lafin 4 kól fi sòól bè lafin 7.

Sòólók:

1. Tedu dnalang tekuy bè nim ni?
(Dwata se yem kifil yem tau boluyen Adam)

2. Kem Mnagì: Bok 3 lafin 11-15.

- 1) Hefebelem kul lafin 11 bè Bok 3 le ne monem, Bud wen senfala tekuy bè Musis. Là klifót ye du kô, Musis se yem sotu ngà Hiblu deng lemnok lem gunù yem libun boi bè Idyif?
- 2) Senfala le là mudél kem lafin 11 ne 12.
- 3) Ket tau semfala lafin 11 ne 12- stufi le.

Sòólók:

1. Tedu nmò Musis bè yem benwu boluyen Midyan?
(sen-gyoken yó kem ubiha ne kambing yem tuónen)
2. Mógów ebè yem bulul boluyen Sinay. Mò kehegfanen béléen yem hógów Dwata?
(hlingu bè dilóf ofi lem doun yem ngà koyu)
3. Bè yem kehloni Musis edu anì nénégen moen ke là mlóben, tau du mudél ebéleén?
(Dwata)

4) Senfala le là mudél lafin 13.

5) Ket tau semfala ket ne udì.

Sòólók:

1. Mon Dwata mò ke Musis, Deng gungolu yem kni le yó kem dou tau kem Hiblu deng ghesek bè Idyif. Tedu hni le béleén?
(anì gewā le lem tdok yó kem tau hmesek kul)
2. Tendok ye yem fasad Dwata yem monen,
new e lenwā lu lem tdok yó kem tau Idyif.
2. Tau du de yem mon Dwata fen mit kul hewā gu bè Idyif?
(Muis)

Hligal kô Musis?

6) Senfala le là mudél kem lafin 14 ne 15.

7) Ket tau semfala ket ne udì.

Sólók:

1. Tendok ye yem gunun mon du,
Elese tendo nù béléem he mō tmōbōng kōm
anī gwitem hewā gu bè Idyif yó kem dou tau.
ne bud senfala ye - ni se bud sotu fasad Dwata
ke Musis.
2. Mō kmoen yem benwu gunu Dwata ehōgōw kul?
(yem benwu tilob ktowok huluhen)
3. Ksulat le:
 - 1) Hsulatem kul bè klatas le igoem moluy:
ngangen
tlumfaem
keghesek
hlingu bè dilóf ofi
Tey benwu lamang lelen tilob tonoken yem benwu
monu ni.
 - 2) Sentódoem yem deng snulat le.
 - 3) Hsulatem kul udì lemwót bè yem tutul deng senfala
le yó koni.

C. Udél Dwata: Nmō yó kem Hōgōw Dyisas 7:30-33 lafin 479.

1. Hefebelem kul bè Udél Dwata le Nmō Yó Kem Hōgōw Dyisas
7:30-33.
2. Segeng kesfala le.
3. Stufi le semfala yó kem verses.
4. Bud senfala le lâ mudél.

D. Kestulón yem nmō le bè gunù le:

1. Nélekem tlu sólók bè lafin 13 bè yem bok Kbut Yó Kem Des
ne hbalaem kul.

E. Kesfala le bè gunù le:

1. Senfalahem béle Ie yem nmō le bè gunù le fedyan ni, ne
sentulón ye efet gotu tngón le yem mō kmō le du.
Sotun, hol snulat le bè klatas le balà yó kem sólók
bè lafin 25.

Ni se yem hmoem kul yem nù bè yem klatas:

1. Bud senfalahem kem lafin 11 kól bè 15 bè Bok 3.
Ominem yó bud semfala du ebè kem dumum.
2. Bè yem bok Kbut Yó Kem Des senfalahem kem lafin 18
kól bè 24 bè Kbut yem Des Klet Mkê.
3. Senfalahem yó kem sólók bè lafin 25 ne snulatem
bè klatasem yó kem balà le mō senfalahem bè bud
kesbung ye.

A. Sngal: Nim Do Knù Lem Nim Benwu Ni lafin 83.
Senged bè kem gnan.

B. Kesfala:

1. Mestelu: Yem Tekang Kbuten lafin 7-12.

- 1) Nulit udì lemwót bè buten yem tutul.
- 2) Senfalahem bélê le lemwót fi sóól bè lafin 7
bè Yem Kegsukat Ib kól fi ta bè lafin 12.

Sólók:

1. Tedu dnalang ye bè yem deng senfalahu bélê
ye ni?

2. Kem Mnagì: Bok 3 kem lafin 16-20.

- 1) Hefebelem kul lafin 16 bè bok le. Monem mō
kul, Senfala tekuy ne yem tolok Dyisas bè yó kem
gel lemold du bè kmō kehlifót te kem dumu te ne
bè yem kun kogot tau Dwata.
- 2) Senfala le là mudél lafin 16.
- 3) Ket tau semfala ket ne udì.

Sólók:

1. Tedu mon Dyisas bè kehlifót te yem tau gemsalà
bélê te?

(tódō henlōsem tendo hmifót du ke wen tau
gemsalà bélém)

2. Tendok le yem gunun mon du.

4) Senfala le là mudél lafin 17 ne 18.

5) Ket tau semfala ket ne udì.

Sólók:

1. Gunu Dyisas ehmingun du yem kmō Dwata bè yó
kem tauhen?

(bè sotu tau geta)

2. Lemwót bè yem ali hkoduhem béléen gunu yem tau
geta hmifót du yem tey utóngen yó koni. Tedu
bud nmoen bè yem sotu dumun tek udì utóngen
béléen?

(là dog knoduhem du, mom hkukuben)

6) Senfala le là mudél kem lafin 19 ne 20.

7) Ket tau semfala ket ne udì.

Sólók:

1. Tedu lenbuten yem tau geta yó koni?

(là knoduhem kem dumun)

2. Tendok ye ne senfala ye yem bud mon Dyisas
bè Mā ye bè longit bè lafin 20.

3. Ksulat le:

1) Hsulatem kul:

gemsalà

mutóng

kehlayam

hilu kati filak

Moen se ke là knoduhem du yem dumuhem lumun
yem kkoduhu kóm?

2) Sentódō ye.

3) Smulat le udì lemwót bè yem tutul deng senfala
le yó koni.

C. Udél Dwata: Kulasi 3:11-15 lafin 808.

1. Hefebelem kul Kulasi 3:11 bè bok le ne tendok le verse 11.
2. Segeng kesfala le 11-15.
3. Bud senfala le là mudél.
4. Ket tau semfala ket ne sotu verse.

Sólók:

Yem deng ksólókem snulatem bè bb yem balaen.

1. Ke nù bélê te yem lomi knawa bo tedu laen dù muhen? Nebel ye balaen bè verse 11.
(yem gunu te gu semfu, yem ketngón te, yem kegeta te lem benwu)
2. Bo tedu yem alì bong muhen? Bud bè verse 11.
(tek són Kdays)
3. Tenngel ye bè verse 12. Tedu monen bè yem kmò te ebè kem dumu te?
(dnalang te yem nawa skodu, ne yem nawa sbasa, bè te hegeta knù te ne hanay te nawa te)
4. Tedu bud mon Dyisas bè yem kmò te ebè kem dumu te bè verse 13?
(ganag nawa te, mahil te seflifót)
5. Bè verse 14 bo tedu yem hol nit tekuy gulit?
(kesbong nawa)

D. Kestulón yem deng senfala le bè gunù le:

1. Deng senfala ye Kbut Yem Des Klet Mkê ne snulat ye balà yó kem sólók bè lafin 25. Yake senfala ye ne yem deng snulat ye.
2. Fen senfalahem bélê le yem tanay sólók bè lafin 25 bè bok Kbut Yó Kem Des.
3. Kihu tau mýô (sotu duhen olon lewu) fen semfala yem deng snulat le.
Nénégem ke tahu senfala le yem deng snulat le, abay se yem muhen nim nmò ni mō gunu le dmalang smulat yem guta le bè yem deng senfala le - hol néen yem balà yem sólók. Yó gunum mon, là tódô tulón le balaen okóm senfala le yem deng snulat le.
4. Bè kesfala ket tau, snólókem kem dumu tau mnagì ke yó se deng monen bè bok duhen là. Ke là nuen bè bok balaen, hen-ganagem mon du yake bud senfalahan yem boken ne toloken kóm yem gunun mon du yem monen yó koni. Béem mom mon mō du, Là tódôen yem balaen, bede tnóbóngem anì tonen yem tódô balaen.
5. Ominem semfala yem gewu sólók.
6. Bud kihu tau mýô semfala balaen.
Hlós ebè kem dumu sólók - déke là kóyówen udas bè kdéen. Ke là deng snulat le du balaen yó kem sólók bè lafin 25, duhen ke là hollen tódô kmò le du, tódô bè yó ne kmò ye du sotu ke lewu sólók. Nebel le balaen bè bok le ne snulatem bè bb. Ominen yó bud hsulat du kul bè klatas le yem balaen.

Lumun ni: (Lâ snulat le du yem sólók - olon balaen.)

1. Bnoluyem kut yem tlu gunun gel lemwót yem des klet mkê?

balaen: Kem lenged mit du, éi nusing mit du ne using bè tdok gel mit yem des klet mkê.

E. Kesfala le bè gunù le:

1. Senfalahem bélé le yem hmoem kul bè gunù le. Hol nénégem ke gotu tngón le yem kmò le du.

Ni se yem nmò le bè gunù le - yem nù bè yem klatas:

1. Bud senfalahem bè Bok 3 kem lafin 16-20, ominem yó semfala du ebè kem dumum.
2. Bè Kbut Yó Kem Des senfalahem kem lafin 26-28 bè Lemwak Litô.
3. Senfalahem yó kem sólók bè lafin 28 ne snulatem balà le bè klatasem.



A. Sngal:

1. Nélek le kihu sngal.
2. Semngal le.
3. Senfala le sotu stanza - segeng.
4. Kihu tau moyô semfala sotu ktolen.
5. Ke wen udél gunun mgel bélê le - hol sensulit le semfala du efet mahil.

B. Kesfala:

1. Mestelu: Yem Tekang Kbuten kem lafin 12-14.
 - 1) Nulitem bélê le yem gnan.
 - 2) Senfalahem bélê le lafin 12 kól bè 14 bè Kain ne Abil.

Sólók:

1. Gunun ekól yem tey kélés nawa Kain ke Abil?
(mit du monok ne mayuk bè Dwata)
2. Tedu mon Dwata mò ke Kain?
(lumun ke deng nangat Seitan u bè bak autem aní nówongen u)

2. Kem Mnagi: Bok 3 kem lafin 21-24.

- 1) Hefebelem kul lafin 21 bè Bok 3 le.
- 2) Senfala le lâ mudél lafin 21 ne 22.
- 3) Ket tau semfala ket ne udí.

Sólók:

1. Hol tenngel ye yem tulad bè lafin 21.
Ominen yó tenngel ye yem tulad bè lafin 22.
Ton ye kô gunu le stólóng?
Yem sotu, igoen tey lemnos, likô le kô yó kem tau?
Ne yem sotun, kogol yem keteflok Dyisas yem lenos, mò kmoen se yem éi?
2. Moen de ke hentaw le yó kem gel lemold ke Dyisas?

(abay se ni he kton le du - balù lenos ne lewók sana kimón le du)

- 4) Senfala le lâ mudél kem lafin 23 ne 24 - yem tulón Dyisas bè kmò te ebè kem hohon te.
- 5) Ket tau semfala kêt ne udí.

Sólók:

1. Tedu hlau Dyisas tekuy bè kmò te ebè kem hohon te?

(hentilob te kmò te ebélê le ne hni te kul bè Dwata)

Deng deng ne yem kesfala ye Bok 3.

Bè yem bud kesbung tekuy hol nit ye yem Bok 4, yem ginggun kuliten.

3. Ksulat le:

1) Hsulatem kul:

hkulónen
mtukul
hnóngen
knutó nawan

Yem Dwata, là kóen mtukul tau kenbong nawahen.

2) Sentódóem.

3) Smulat le udì lemwót bè yem tutul deng senfala le eginu.

C. Udél Dwata: Kulasi 3:16-17 lafin 809.

1. Hefebelem kul Kulasi 3:16 bè Udél Dwata le. Ni se sfuhen yem hennagì tekuy fedyan gná.

2. Segeng kesfala le 16 ne 17.

3. Bud senfala le là mudél.

4. Ket tau semfala sotu verse.

Sólók:

1. Tedu hlauchen tekuy nim Udél Dwata ni?
(sù te bè nawa te yó kem tehe tolok Kdays,
stolok te, stóbóng te, sngal te)

D. Sentulón yem deng senfala le bè gunù le:

1. Senfalahem tanay sólók bè lafin 28 bè yem bok Kbut Yó Kem Des bè Lemwak Litó.

2. Sotu duhen ke lewu tau semfala yem balà le.

3. Bud senfalahem sotu sólók.

4. Bud wen senfala balà le.

Senged kmoem lumun bè fedyan gna.

E. Kesfala le bè gunù le fedyan ni kedeng:

1. Senfalahem bélê le yem hmoem kul bè gunù le fedyan ni.

Ni se yem nmò le - nù bè klatas:

1. Bè Bok 3 bud senfalahem kem lafin 21 kól bè 24, ominem yó bud semfala du ebè kem dumum.

2. Bè Kbut Yó Kem Des senfalahem kem lafin 29 kól bè 36 bè des tnaw ne snulatem balà yó kem sólók bè lafin 36.

A. Sngal: Senged bè fedyan gna, nélék le sngal.

B. Kesfala:

1. Mestelu: Bok 4

1) Senfalahem bélê le yem tanay lafin- Yó kem nù lem nim bok ni ne lafin 2, yem Mò Gna Senfalahem.

2. Kem Mnagi: Bok 4 kem lafin 3-8.

1) Senfala le là mudél lafin 3 ne 4.

2) Ket tau semfala ket ne udì.

3) Kihu tau mójô fen smulat bè bb yem deng dlimun Dwata lemwót bè yem deng senfala le bè lafin 3 ne 4.

4) Senfala le là mudél lafin 5 ne 6.

5) Ket tau semfala ket ne udì.

6) Kihu tau mójô bud smulat bè bb yem deng dlimun Dwata lemwót bè yem nù bè lafin 5 ne 6.

7) Senfala le là mudél kem lafin 7 ne 8.

8) Ket tau semfala ket ne udì.

9) Bud snulat le bè bb yem tnuen deng dlimun Dwata.

3. Ksulat le:

1) Hsulatem kul:

kedlimun Dwata

klamangen

kentihen

htólóngen

Tódô sen-gengen se tmowok te tonok.

2) Sentódóem.

C. Udél Dwata: Kulasi 1:15-17 lafin 801.

1. Hefebelem kul Kulasi 1:15 bè Udél Dwata le.

2. Senfala le là mudél 15 -17.

3. Ket tau semfala sotu verse.

Sólók:

1. Mau du de yem tehe dmimun du kdéen?
(Kdays)

2. Lewu duléken mon du bè ni Kdays se dmimun du yem kdéen. Tendok ye yó kem lewu gunun mon du.

D. Kestulón ye yem deng senfala le bè gunù le:

1. Senfalahem bélê le yem tanay sólók bè lafin 36 bè Kbut Yó Kem Des.

2. Kihu tau mójô semfala yem balâ yem deng snulaten. Henlôsem efet deng kdéen lumun bè gnan.

E. Kesfala le bè gunù le:

1. Senfalahem bélê le yem hmoem kul bè gunù le bè 21. Wen gunun stólóng bè gnan nim ni- yó gunum mon hol tengelem ke gotu hentukul le yem kmò le du.

Ni se yem nmò le bè gunù le- yem nù bè yem klatas:

1. Bè Bok 4 bud senfalahem kem lafin 3 kól bè 8, ominem yó bud semfala du ebè kem dumum.
2. Bè Kbut Yó Kem Des senfalahem kem lafin 37 kól bè 39.
3. Sok deng kesfalahem, snulatem boluy yó kem lemnaw ne bungu koyu gel klet kenem. Ominem yó bud semfala yó kem deng snulat bè nim bok ni. Gel kenem kó yó kem ken gel hemseng des?
4. Tedu deng monen, yem muhen yem bok ni? Snulatem balaen bè klatasem. Deng deng ne kesfalahem yem bok Kbut Yó Kem Des. Yake gel senfalahem ne ebè kem tau bè gunuem anì tngón le se kul yem hyu bè lówó le.

A. Sngal: Senged bè gnan.

B. Kesfala:

1. Mestelu: Yem Klamangen Benwu lafin 1-5.

- 1) Kemdaw ni bud tenngel tekuy sotu bok bè Tboli. Bè yem bok ni gunu tekuy dmalang mò kmoen yem benwu tekuy. Senfalahu udì lemen.
- 2) Senfalahem béle le yem Tbolihen bè lafin 1 kól bè lafin 5 ne tolokem kul yó kem mafa.
- 3) Bè yem knagi tekuy ni tek lewu duléken duen yem kesbung tekuy, okóm bè yem bud knagi tekuy hulin he, bè yó gunu tekuy ali hemnagi yem Udél Dwata, ne yó kem dumu bok malù wen tó kgelen.

2. Kem Mnagi: Bok 4 lafin 9-13.

- 1) Senfala le là mudél kem lafin 9 ne 10. Là homong le du yem Tanay Hlau Hlold Dwata Kul.
- 2) Ket tau semfala ket ne udì.

Sólók:

1. Bè yem knaul Dwata elaan, mò kton le du? (hlingu bè yem tey ofi)
- 3) Senfala le là mudél lemwót bè lafin 10 fi laan kól bè lafin 13.
- 4) Ket tau semfala ket ne udì.

Sólók:

1. Bo tedu yem tanay hlau Dwata?
2. Bè yem tulad bè lafin 11, hentahu le bè yem lennged ógóf. Hlau du de yem là nimón le du? (Tanayen ne Gewuhen)
3. Boluy yem getlu hlauhen? (bè te nit kun boluy lem sidek)
4. Moen de ke htólóng Dwata yem ghituhen kdaw? (mò kdaw te hegnù ne hentulón du nawa)
5. Mau du yem mon Dwata yake nadat tekuy? (kem tuha te)
6. Bneluyem limu bè yó kem nmò kenbé Dwata ke nmò tekuy. (monok, ndà yehen, mnagaw, dnelem kéng, nalaw yehen kem dumu, nófó kihu nù bè kem dumu)

3. Ksulat le:

1) Hsulatem kul:

mnaul
msinsig
mnagaw

Bè ye klifót hegnù bè yem kdaw deng htólóngu. Deng tehe dlimunu klamangen bè nem kdaw.

2) Sentóóem.

C. Udél Dwata: Glasya 5:19-23 lafin 754.

1. Senfala le là mudél Glasya 5:19-23 lem Udél Dwata le.
2. Ket tau semfala sotu verse.

D. Kestulón ye yem deng senfala le bè gunù le:

1. Hesfalahem kul yem deng snulat le bè yó kem lemnav ne bungu koyu gel ken le.
Sentulón ye yem hyu du bè yem gel ken le ne yó kem dumun wen mu le du.
2. Hesfalahem kul yem deng snulat le bè muhen yem bok Kbut Yó Kem Des. Ominem yó, semtulón du bélê le muhen kem bok.

- mò gunu te dmalang yem là deng tngón te du he lumun bè kem des, yem bè benwu, kem udél bè diksyunadi ne wen kem dumun.
- mò hkuli tau, lelen semfala, lumun Datù Fak ne kem dumun lumun yó.
- mò temnú kehtahu te bè Dwata lumun yem Udél Dwata ne Sngal Dwata.

Soki gel semfala yake gel hendemem, bo tedu muhen nim bok ni?

E. Kesfala le bè gunù le:

Senfalahem bélê le yem nmò le bè gunù le bè 22. Hol nénégem ke mtukul bélê le yem hmoem kul. Nbut le ni semfala bè yem bok Yem Tekang Kbuten. Tódò senfala le lemwót bè buten kihu gunu le kól. Sok henfu le yem bok yó, tulón le kóm anì snulatem boluyem bè yem kul card, mò ilô yem deng senfala le.

Ni se yem nmò le bè gunù le ni - yem nù bè klatas:

1. Deng senfalahu bélê ye 3 tutul bè yem bok boluyen Yem Tekang Kbuten. Bè yem gna knagì tekuy senfalahu bélê ye kem tutul Nuwa ne Yuna. Ne bè nim knagì tekuy ni deng senfalahu yem bè hol kbuten.

Ne ni nbut ye bè buten ne gotu senfala ye yem bok ni. Htóbóng ye béléu ke wen gunun mgel.

Hensulék ye semfala du.

Là gbek ye semfala du bè sotu fedyan, okóm nbut ye ni, ne sok ye deng kól bè hol són lafin, tulónem do anì mou ilô bè yem cardem.

A. Sngal: Senged bè gnan.

B. Kesfala:

1. Mestelu: Yem Klamangen Benwu

1) Senfalahem béle le kem lafin 36 ne 37 ne tolokem kul kem tulad.

2. Kem Mnagi: Bok 4 kem lafin 14-17.

1) Senfala le là mudél kem lafin 14-17.
2) Ket tau semfala ket ne sotu lafin.

3. Ksulat le:

1) Hsulatem kul:

lewaken nawan

lenangag le

Deng sfolò lewu halayen kegenen gemnóm du.

Tey kehebnes le.

2) Sentóðem.

3) Smulat le udì lemwót bè yem tutul deng senfala le yó koni.

C. Udél Dwata: Hiblu 1:3 lafin 883.

1. Hefebelem kul Hiblu 1:3.

2. Senfala le là mudél.

3. Ket tau semfala du.

Sólók:

1. Gunun gfan yem kegeta Dwata?
(bè yem ngaen Dyisas)

D. Kestulón ye yem deng senfala le bè gunù le:

Snólókem béle le yem kesfala le bè yem bok Yem

Tekang Kbuten.

Inóbongem lu ke wen gunun mgel béle le.

E. Kesfala le bè gunù le:

Henlós le semfala bè yem bok Yem Tekang Kbuten.



A. Sngal: Senged bè gnan.

B. Kesfala:

1. Mestelu: Yem Klamangen Benwu

- 1) Bud tolokem kul yem bok ne tulónem kul udì lemwót bè yó kem nù lemen. Bè nim bok ni, wen tulónen bè yó kem dê benwu talak tonok, ne bud wen tulónen bè linol, bè kulón, bè kebtù bulul, bè yó kem mnóng bè longit, yem kdaw, bulón, bè lenakaw yem bulón ne moen de sok kmifu kemdaw, ne bè silà ne leték.

Sotun, bud tulónen yem kmò le gunù bè dumu benwu abay se wen benwu ali tnaw ne wen se ali kinì. Yó gunun stólóng yem kmò le gunù.

- 2) Senfalahem bélé le lafin 49 ne 50 bè Tboli.

2. Kem Mnagi: Bok 4 kem lafin 18-28.

- 1) Kemdaw ni hendeng tekuy yem Bok 4.
Senfala le là mudél lafin 18-20.
- 2) Ket tau semfala ket ne udì.

Sólók:

1. Tolok Dyisas yó kem lemoldè du mò kni le bè Dwata. Bè lafin 19, dê toloken tekuy bè kmò kni te. Bnoluyem lu.
(nù te bè gunun laen dù tau mton kut,
bè te sensulit yó kem udél laen hol muhen
ne bè ktahaen)

2. Tedu nmò tekuy ke kóyò te ke hnifót Dwata yem kut salà?

(balaen ye balaen bè lafin 20 fi laan)

- 3) Senfala le là mudél lafin 21-23.

- 4) Ket tau semfala ket ne udì.

Sólók:

1. Dê lasun le là mógów ebè yem mò ken bong yó kem tau gna tinoken. Tau du de gemtob du yem ken nmoen yó?

- 5) Segeng kesfala le lafin 24-28.

Sólók:

1. Mò kmoen yem tau hol tahu hentahu?
(balaen fi ta bè lafin 26)

2. Bo tedu hlau Dwata ali bong muhen bè kdéen?
(balaen bè lafin 27 ne bud bè 28)

3. Ksulat le:

- 1) Hsulatem kul:

ten-gama
hen-gnok
kendengen
hetlasiki do
ali henlom hnódó te

- 2) Sentóóem.

- 3) Smulat le udì lemwót bè yem deng senfala le ni koni - sentóóem bélé le sok deng.

C. Udél Dwata: Dyim 1:2-4 lafin 933.

1. Segeng kesfala le.
2. Ket tau semfala sotu verse.

D. Nise kdengen yem bud sfolò lewu dulék tekuy sebung:

Deng hendeng ye limu bok:

Bok 2

Bok 3

Bok 4

Kbut Yó Kem Des

Tutul Bè onuk Bnes

ne tolo lel ye semfala Yem Tekang Kbuten.

Sok deng yó, mou ilò bè kuy card.

Bud sfolò lewu ktolok duen he lem hulin.

Bè yó hennagi tekuy Sulat Sensogot, Hemnagi Lemilu,
Yem Klamangen Benwu, Diksyunadi ne Udél Dwata yem bong du.

Yake sensatul ye yem bud knagi ye - hyu ke géhél bud
kbut ye du.

Bè yem bud knagi tekuy yó, wen mu ye du ni kem bok nii

Udél Dwata

Sngal Dwata

Sulat Sensogot

Hemnagi Lemilu

Yem Klamangen Benwu

Diksyunadi

Ni se yó kem wen mu ye du bè yó kem kesbung ye lemwót
bè glewu foloen limu kól bè getlu foloen nem:

Mestelu: blackboard bong

tsok

klatas ne pen

yem klatas (card) bè ket tau mnagi (3)

ne kem bok nii:

Sngal Dwata

Udél Dwata

Sulat Sensogot

Yem Klamangen Benwu

Hemnagi Lemilu

Diksyunadi

Mesetlu: Mò eles hendemem.

Bè yem ktolokem ni kem ni, dô gnómém malù mgel nim ni senta yem gnan. Dalang se yó kem tau tolokem, dô gnóm le mgel. Yó gunun dô mgel béléém, là gbekem tódô mò du ke là elesi hemnagi du gna ne ke là nmoem se kóm. Hol néen bè knagiem bè Udél Dwata. Là gbekem semtulón du yó kem deng hennagi le ket fedyan ke là se nmoem du kóm.

1. Bè nim ktolokem ni, yem hol bong du yem knagi ye Udél Dwata, anì hulung ye hemnagi du ket na sotu, ne anì hulung ye hol temnef du yem muhen bè kuy knù. Yó se muhen yem sotu lafin boluyen Bè knagi te yem Udél Dwata, wen yó kem sfolò sólók nù du, anì kihu senfalahem lem Udél Dwata gbekem hol megdidif hendem du yem toloken kóm. Laen dù muhen yem kesfala te lem Udél Dwata ke là dog tngón te lanen bélé te.

Yó gunum mon, yó se hol bótóngen yem gel kesbung ye ket fedyan. Sal gel sentulón ye likót yem deng dnalang le bè yem gel hennagi le bè gunù le. Dumun, gel nulitem bélé le yem hol bótóng tulónen bè yó kem deng senfala le. Yó gunun hyu ke nmoem yó anì là tabagen yem kehedem le yó kem tau là deng senfala le du ne anì tngón le snéen yem kmoen yem klowil Dyisas yem tehe knuen te tonok. Balù ke là gotu senfala le kdê yó kem nù bè yem klatas ket fedyan, sanged kloloem du yem hlolò bè ket kesbung bè yem mò hennagi ye sok ye sbung. Anì sok deng yem ktolokem bè hbes semfala, dô bud nulit le se kul mbut bè buten. Kihu kegen le mò du syan ke henlós le balù yem là bud ye sbung. Bè yem gel kesbung ye dô geblà ke olon sotu udas kegen ye bè knagi ye Udél Dwata.

2. Ne bè yem kdalang (memorize) le lem Udél Dwata-ket fedyan, monem mò kul bè kbut yem knagi ye kóó, Hyu ke gotu dnalang le yó kem verses yó ne ke là klifót le kul snéen, abay se bè kbê le yem tau gembek mon du kdê le laen dù salaen, angat wen ngà ofolen. Bè yem nmò ye ni, dô geblaen ke olon likót abay se bè gunù le gunu le dmalang du.
3. Ne bè yem smulat sensogot, hyu ke elesi hemnagi se kóm yem mò kmò du yem ket betek. Loloem yem kmò le du bè yem bok yó. Ne bud bè ni snéen béem hegen yem udasem mò du. Hyu ke là gefeten sóól udas kmoem du.
4. Ne bè yem ktolokem kul bè lemilu, ngunte ke geblà bélé le yem deng natulu ni ke là. Yó gunum mon, tódô uu ne kut matul du yem geblà bè yó kem tolokem ne yem genbek le. Hyu ke gel snulatem se kóm yem kmoem kul anì hyu béléem lem hulin. Hyu snéen ke olon sóól udas ye hemnagi lemilu.
5. Ke là kóyówen yem udas mò du yem kdéen deng snulat bè ni, là sideken ke là nmò ye du yem bè Diksyunadi ne bè Yem Klamangen Benwu, okóm hyu ke homong hennagi ye.

6. Bê kbê le, yake wen closing program ne. yô kem tau deng 30 dulêken mung angkat wen yem kun klatas wen blue ribbon nû du. Ne benlayem lu snéen yem sotu bok boluyen Yem Tulón Hyu Lemwót bê Dyisas, Bok 5. Deng tehe hennagi le yô kem dumun lemwót bê Bok 1 kól bê Bok 4.

Hol hentilobem ktolokem ne. Hyu se ke sok deng yem ktolokem ni, ke budi mebel tau mò tolokem ne bud budem lemwót bê buten.

Glewu foloen limu dulék kesbung:

25

A. Sngal: Méléki kihu sngal, yem sngal segtón ebè yem tolokem kdeng.
Senged kmoem du yem gnan.

B. Kesfala ne Knagi Udél Dwata:

1. Mestelu:

1) Tolokem kul kdê yó kem bok wen mu le du bè knagi le ni.

Udél Dwata

Sngal Dwata

Hemnagi Lemilu

Yem Klamangen Benwu

Diksyunadi

2) Ominem mon du mò kul, Kemdaw ni mbut tekuy hemnagi yem tanay bok lem Udél Dwata boluyen Matyu. Bè nim bok ni gunu tekuy temngón du yem Dyisas Kdays, yem tehe gunun gu semfu, ne yem kbalingen tau tonok, ne yem hol kegetahen.

2. Students: Senfala le Matyu 1:1-17.

1) Senfala le là mudél.

2) Segeng le semfala.

3) Ket tau semfala ket ne udi.

4) Sentulón ye:

Tngón ye kô kuy yem kuy gunù gu semfu?

Bè yê ye?

Bè mã ye?

Wen muhen kô bélê ye ke tngón ye yó kem fû ye?

5) Sólók:

1. Tau du tulónen bè lemilu sotu?

(Dyisas)

2. Hilu lugod Dyisas tulónen bè ni?

(14)

3. Bè lemilu 16, tedu hetngónen tekuy gbak ebè Dyisas?

(Dyisas se yem deng nélék Dwata mò kmamal yem klamangen.)

4. Ke hanà ni he yem kungolem ke Dyisas Kdays, mò kegnómem du bè kesfalahem nim ni koni?

6) Senfala le là mudél Matyu 1:18-25.

7) Senfala le segeng.

8) Ket ne sotu semfala sotu verse.

9) Benlayem lu yem klatas boluyen Bè Knagi Te Yem Udél Dwata.

10) Gotu nmò ye yó kem sólók bè yem klatas yó koni. Bnalà le yem segtón edu bè yem deng senfala le yó koni.

11) Snulat le bè klatas le balà yem tanay sólók bè yem klatas yó koni.

(Yem mò kewóten yem tehe ksut Dyisas Kdays.)

12) Sentóóem yem deng snulat le yó koni.

13) Benlayem lu yem klatas boluyen, Yem kesfala ye lem Udél Dwata ket fedyan. Ne hetngónem kul yem mò kmoen.

Ni se yem kmò le du: Monem mò kul,

1. Fi ta bè yem lafin yem seblà bè lemilu 25, yó se yem kesbung tekuy ni kemdaw ni.
2. Yem seblà bè lemilu 1), yem Matyu 1:1-17,18-25, yó se yem deng hennagì tekuy ni koni bè yem kesbung tekuy ni.
3. Yem tmodol du seblà bè lemilu 2), Luk 2:1-20, yó se yem mò hennagì ye se kuy bè gunù ye ke haya.
4. Hayahen bè yó, yem seblà bè lemilu 3), Luk 2:21-40, yó se mò hennagì ye.
5. Ne bud hayahen bè yó, yem seblà bè lemilu 4), Matyu 2:1-23, yó se hennagì ye yem kdaw yó.
6. Ne bud hayahen bè yó bè 5), bè Luk 2:41-52 yem hennagì ye.
7. Ne bè lemilu 6), bè Matyu 3:1-17 yem mò hennagì ye hayahen bè yó.
8. Ne bè yem bud kesbung tekuy Matyu 4:1-17 yem mò hennagì tekuy. Yem bè 26 ne 1). Yem wen kulés laanen klòhok yem lemilu 1) ket fedyan, yó se mò hennagì tekuy bè gel kesbung tekuy. Yó kem dumun mò hennagì ye bè gunù ye.
9. Bud monem mò kul, Ke lolò ye nim ni, ket kdaw wen hennagì ye lem Udél Dwata. Bè yem knagì ye ket haya, hyu ke bnalà ye yó kem sfoldò sólók. Dilóu wen se bélê ye dô là gbek ye du kdéen ni, wen se bélê ye gembek snéen. Yake hol nmò ye yem gbek ye yem kdê ye, balù ke là hotu ye du ket kdaw.
10. Yem klatas gunun nù yem mò gel senfala ye, yake tódò sif ye elem yem bok ye anì là lanahen ne tendo tngón ye gunun nù.

(Mestelu:

Sotun, yake uu mò du snéen ket fedyan yem hmoem kul bè yem klatas yó anì tngón te ke gedlug duhen là ne anì tngónem se kóm yó kem toloken bè nim bok Matyu ni.)

C. Kdalang le lem Udél Dwata:

1. Hefebalem kul lem Udél Dwata yem 1 Dyan 5:10-12.
2. Senfala le là mudél.
3. Segeng kesfala le.
4. Senfala le ket ne sotu.
5. Tódò dnalang le bè gunù le lem fedyan ni (memorize) anì tódò mon le bè yem bud kesbung ye.

D. Ksulat le Tdabid:

1. Benlayem lu yem bok bè smulat tdabid.
2. Monem mò kul, Bè lafin 1 ton te yó kem betek deng sana tngón ye.
Bè lafin 2 ton te yó kem betek udì deng tngón ye. Bud toloken tekuy mò kmò le sok deng snulat tdabid yó kem betek yó. Hennagì ye lu anì ton ye yem gunu le senged sok snulat.

3. Nmò le lafin 3, lolò le yem hlolò bè yó.
4. Dalang se kem lafin 4 ne 5.
5. Senfala ye kem hlolò bè lafin 6 ne lolò ye, okóm gna nmoem bè bb yem mò kmò le du lemwót bè lafin 7 kól bè lafin 10.
6. Hsulatem kul bè klatas le ni kem udél ni mò nulit snulat le bè gunù le.

uni uu ni
ni ni

E. Knagì Lemilu:

Mestelu: Nilóem yem deng tngón le bè kem lemilu yó kem tolokem, ne nbutem yem ktolokem lemwót bè yem deng tngón le.

1. Ke là deng le hulung msó bè kem lemilu mbuti bè lafin 1 bè yem bok Hemnagì Lemilu. Elesi semfala lafin (1a) ne yó kem dumu hlolò bè yem bok bè buten se kóm, anì tngónem se mò kmoen. Ke là deng tngón le du he ni kem ni, lenwótem bè lafin sotu kól bè lafin sfolò wolu kemdaw ni.
2. Ke deng le hulung msó ne yó kem toloken bè kem lafin 1-18, hlósi bè lafin 19 ne tolokem kul kesetnù kól bè limu, kól bè lafin 25, ne tolokem kul yem ilò bè kesetnù (+).
3. Hmoem kul bè gunù le kem lafin 26 kól bè lafin 37. Hulung le semfala ne dō gbek le mò du sòn lu.

F. Knagì bè Diksyunadi:

Mestelu: Sentulón ye gna - bo tedu lanen yem mon le diksyunadi.

Yó se yem sotu bok gunun nù yó kem dē kay udél.
Dē klasihen snēen yem mon le diksyunadi.

1. Wen se yem diksyunadi gunum mebel lanen yó kem udél ne tódō listahen yó kem udél bè kestodol le mbut bè a kól bè ye.
2. Wen se yem diksyunadi gunum mebel udél senged tennefen bè yó kem dumu udél, lumun se ni yem diksyunadi tekuy nii. (tolokem kul)

Wen fat klasi udél tonem lemen- Tboli, English, Pilipino ne Ilongo.

3. Bè nim bok ni sotu kmoen, sotu udél dē dumuhen udél segtón edu.

Bè yem sotu but tulón gotu nù laanen yó kem udél segtón edu.

Sotu mò kmoen - ke sentulónem yem kmò klówó tey dē udél segtón edu, gotu stifun bè yó laanen.

4. Nénég tekuy bè yem lafin bè but yem bok ni bè yem gunun mon du fi taken, Yó kem nù lem nim bok ni, anì ton te yó kem nù du. (kem lafin i kól bè vii)

Dê tulónen tekuy ni kem lafin ni:

- 1) Ke tngónem yem nýô hnebelem, mahil mebel du bè ni kem lafin ni. Lumun ni kób, ke mýóí temngón du yó kem udél segtón ebè Yem talak tonok, yó tulónen kóm yem lafin lem nim bok ni gunum mton du.

Ke hnebelem yem geblà bè Yó kem ógóf, bè lafin 11 gunum mton du. Yake lolò le yem kóm gunù temngel bè yem kul bok.

- 2) Ne yó kem dumu tulónen kóm bè yó snéen, yem mò kmonem du bè English, Pilipino ne Ilongo.
- 3) Ne ke hnebelem yem segtón ebè Kmò Ktau, bè lafin 18 gunum mton du.
- 4) Ke bè Kken, mbut bè lafin 37. (Hlósí ebè kem dumun efet le hulung mebel kul.)
- 5) Ominem yó htilów kul, fen bnoluyem bè Tboli ne fen nebel le yem lafin gunun nù.

Ne yem monen bè kem dumu udél snéen ni kem ni:

kem nes	(lafin 42)
kmò kekdol	(lafin 59)
kmò kebenwu	(lafin 71)
kmò kehedem	(lafin 93)

- 6) Sotu bud hmoem kul, smulati bè bb ni kem udél ni ne snólókem lu ke nim udél ni gel ton bè longit duhen ke talak tonok.

lobun	léwés
hitok	blówón
bala tók	bulón
kifu	kfung

G. Knagì le bè gunù le:

1. Bè kesfala le lem Udél Dwata ket kdaw, hol hentukulem bélê le mò kmò le ðu yem senfala le bè yem klatas deng nù bélê le eginu, nè yó kem sfolò sólók. Bud nulitem bélê le yem deng tulónem kul eginu seblà bè lafin 62, bè B.2.13.
2. Dnalang le 1 Dyan 5:10-12.
3. Bud le smulat bè gunù le yó kem udél deng snulat le bè klatas le eginu.
4. Yem hmoem kul bè kehnagì le bè lemilu, ke wen.

Hyu se ke gotu sentulón ye yem kmò knagì le bè gunù le. Hyu ke eles hendem le yem udas le mò du abay se ke là, dô là nmò le ðu. Dô wen se gembek mò du hol hlafus, dô wen se hyu béléen mò du bè gtungó kdaw, nè bè kem dumu dô mýón kimel yem hyu béléen. Kihu se syan ke wen udas tódô htólóngen bè yem knagien.

Glewu foloen nem dulék kesbung:

26

A. Sngal: Senged kmoem du yem gnan. Méléki yem segtón ebè yem hennagi le lem Udél Dwata.

B. Kesfala ne Knagi Udél Dwata:

1. Mestelu: Eles sentulón ye gna yem deng hennagi le lem Udél Dwata lem fedyan gna. (Ke là hendeng le du duhen ke mon le gedlug yem mò hennagi le ket kdaw, béem bnólów lu, olohem temgel kul nawa. Monem mò kul, Yake olo le hennagi yem gbek senfala le ket kdaw. Kunen ke là tahaen, syan ke wen ne ke hol hendem le yem lanen yem senfala le. Ne ke deng hennagiem se kóm yem hmò te kul yó, tngónem se kóm ke gbek le duhen ke là.)

1) Snólókem lu yem deng hennagi le:

1. Tedu gunu le deng kól bè yem knagi le?
2. Tedu dnalang le?
3. Tedu yem hol bótóng toloken bè yem deng hennagi le bè Luk 2 ne bè Matyu 2 ne 3?
 - (- yem tehe ksut Dyisas te tonok
 - yem kauy le ke Dyisas yó kem tau mentey ubiha
 - yem kauy le ke Dyisas yó kem tlu tau temngón
 - yem kwit le ke Dyisas mlóy ebè Idyif ne yem kulék le ebè Nesadit
 - yem ktolok yem Dyan gel mabtays ne yem kehbabtays Dyisas ke Dyan)

2. Yó kem mnagi: Senfala le Matyu 4:1-17.

- 1) Senfala le là mudél.
- 2) Segeng le semfala.
- 3) Ket tau semfala ket ne udì.

Sólók:

Yó kem sfolò sólók, bnalà le yó kem segtón edu bè yem deng senfala le yó koni.

- 4) Snulat le bè klatas le balà yem tanay sólók yó koni.
- 5) Sentódóem bélê le yem deng snulat le.
- 6) Hentukulem bélê le yem mò hennagi le bè gunù le elem fedyan ni kdeng.

C. Kdalang le lem Udél Dwata:

1. Hnungolem yem kmon le du yem 1 Dyan 5:10-12.
2. Hefebelem kul lem Udél Dwata yem 1 Kudin 10:12-13.
3. Senfala le là mudél.
4. Segeng kesfala le.
5. Tódó dnalang le bè gunù le lem fedyan ni anì tódó mon le bè yem bud kesbung ye.

D. Ksulat Tdabid:

1. Eles nénégem ke tódô yem deng nmò le bè gunù le.
2. Bud senged kmò ktolokem kul lumun bè yem gnan bede bè kem lafin 11 kól bè 15 bè bok le.
3. Hmoem kul bè gunù le kem lafin 16 kól bè 18.
4. Hsulatem kul bè klatas le ni kem udél ni mò bud nulit le bè gunù le gomong kem udél bè lafin 18.

lolol, lala, lolò, lili

E. Knagì Lemilu:

1. Gna hnénégem yem deng hmoem kul bè gunù anì tngónem ke tódô yem kmò le du duhen là - sentódóem ke là.
2. Nmò le kem lafin 38,39 ne 40, nénégem ke tódô yem kmò le du.
3. Ominem tmolok du kul kmò le du bè lafin 41 bè bok le.
4. Hmoem kul bè gunù le lafin 42 ne 43.
5. Ke kóyów udas ye ne ke gbek le, hyu se ke tolokem kul bè kkó bè lafin 44 ne 45, ne hmoem kul kem dumu lafin 46-48 bè gunù le. Tolokem kul ilô bè kkó (-).

F. Knagì bè Diksyunadi:

1. Gna hefebelem kul yem lafinen bè Kmò kken (lafin 37-42).
2. Hesfalahem kul yem deng snulat bè udél Tboli.
3. Sotun, bud hefebelem kul yem bè Kebel tau klowil, sok là deng tngón le du bud budem mò du bélé le efet le hulung du.
4. Nmoem bè bb lumun nii:

a b k d e é f g h i l m n ng o ó s t u w y ~

Snulatem bè bb ni kem udél fi bè iwóng nii:

wek	(abu
bulung	bulung
ugu	kimoy
kimoy	des
mitég	haha
des	iwóng
iwóng	matay
matay	<u>mitég</u>
abu	ugu
haha	wek)

Monem mò kul, Là tódóen yem kmò kestodol le ni kem udél ni. Hyu ke lolò le yem kmò kestodol yó kem betek deng snulat fi ta le anì mahil mebel kul.

Dô hyu ke gotu nmò ye bè bb yem tódô lemwót bè yem tanay betek le, lumun yem kestodol le bè kwananem fi ta bè ni.

Ominen yó hsulatem kul bè klatas le yem tódô.

G. Knagì le bè gunù le:

1. Hentukulem bélé le yem mò kmoen bè yem knagì le lem Udél Dwata fedyan ni, yem bè 26.
2. Dnalang le 1 Kudin 10:12-13.
3. Bud le smulat yó kem udél deng snulat le bè klatas le eginu.
4. Yem bud hmoem kul bè knagì le lemilu, ke wen.

A. Sngal: Senged kmoem du lumun yem gnan.

B. Kesfala ne Knagi Udél Dwata:

1. Mestelu:

1) Bud senged bè gnan. Sal gel snólókem lu yem deng senfala le ne yem deng dnalang le.

2) Ne bud nulitem bélê le yem hol bótóngen bè yó kem deng hennagi le bè gunù le fedyan gna bè Matyu 4 ne 5.

(- yem kélék Dyisas le Fitel, Andlu, Dyim ne Dyan mò lemold du

- yem nmò Dyisas bè Gelili- hetngónen kul yem tulón hyu ne hkóhen des yó kem tau

- yem tolok Dyisas yem gunu le hyu yó kem tau

- yem tau deng hemtahu bè Dyisas lumun ke du kahì lem benwu

- bud wen toloken tekuy bè kimón, bè keseflifót, bè keskó bè yehen, bè ksafā, bè kbeles, ne bè kmò te ebè yó kem hmohon kut)

Ne ni bud wen hennagi tekuy bè yem hyu mò nmò yó kem gel lemold ke Dyisas.

2. Yó kem mnagi:

1) Senfala le Matyu 6:1-18.

2) Bud senged kmò du lumun bè fedyan gna 2-6), bede homong snulat le balā yem glewu sólók snéen.

C. Kdalang le lem Udél Dwata:

1. Hnungolem yem kmon le du 1 Kudin 10:12-13.

2. Hefebelem kul Matyu 6:14-15 mò bud dnalang le fedyan ni.

3. Bud senged kmoem du lumun bè yem gnan.

D. Ksulat Tdabid:

1. Eles hnénégem yem deng nmò le bè gunù le ne sentódóem bélê le.

2. Lolò ye yó kem hlolò bè yó ne nmò le kem lafin 19 kól bè 21 lem bok le.

3. Bud nulit snulat le bè klatas le bè gunù le yó kem udél bè yó koni.

E. Knagi Lemilu:

1. Gna sentódóem yem deng nmò le bè gunù le.

2. Tolokem kul yem bè lafin 49 ne 50. Dô gbek le mò du bè gunù le kem lafin 51 kól bè 58. Balù kól bè lafin 71 dô gbek le snéen ke deng guta le yem mò kmoen. Tnóbóngem lu efet guta le.

F. Knagî bêt Diksyunadi:

1. Gotu sbool ksulatem bêt bb yô kem boluy le yô kem tau tolokem. Ominem yô hsulat du kul bêt klatas le yem tôdô bêt kestodolen. Nênég ke deng le hulung semtodol du.
2. Sentôdôem. Snulatem bêt bb yem tôdô ne ket tau semtôdô yem kun deng snulat.

G. Knagî le bêt gunû le:

1. Hentukulem bêlê le yem knagî le lem Udél Dwata fedyan ni, yem bêt 27.
2. Dnalang le Matyu 6:14-15.
3. Bud le smulat yô kem udél lomi snulat le eginu.
4. Yem bud hmoem kul bêt bok lemilu.

Glewu foloen wolu dulék kesbung:

A. Sngal: Senged bè gnan.

B. Kesfala ne knagì Udél Dwata:

1. Mestelu:

- 1) Bud senged bè gnan.
- 2) Bud sentulón ye ne nulitem béle le yó kem hol bóttóngen bè yem deng hennagi le lemwoót bè Matyu 6:19 kól bè 8:13.
 - (- bê te ali henyu kimu te tonok
 - bê te tnafa nawa yem kmò klowil ne kmò knes te
 - bê te kendel hendeng kul kmò kem dumu te
 - bê te tmakas mni bè Dwata
 - sikeb yem lan ebè Dwata
 - dilô te yem tau hemtahu lemwoót bè kmoen
 - là kô kdéen du tau mon du Dyisas amo angat gmung bè kun kogot
 - tey dê des hkó Dyisas)

2. Yó kem mnagì:

- 1) Senfala le Matyu 8:14-27.
- 2) Bud senged kmoem du lumun bè fedyan gna 2-6), bede homong snulat le balà yem glewu sólók.

C. Kdalang le lem Udél Dwata:

1. Hnungolem yem kmon le du Matyu 6:14-15.
2. Hefebelem kul Luk 11:9-10 mô bud dnalang le fedyan ni ne bud senged kmoem du lumun bè gnan.

D. Ksulat Tdabid:

1. Eles hnénégem yem deng nmò le bè gunù le ne sentódoem béle le.
2. Nmò le kem lafin 22 kól bè 25 lem bok le.

E. Knagì Lemilu:

1. Sentódoem yem deng nmò le bè gunù le.
2. Tolokem kul lafin 72 bè bok le. (Eles hennagiem gna se kóm.)
3. Hmoem kul kem lafin 73 kól bè 80. Tnóbóngem lu bè gunun mgel béle le. Méléki kem lafin du mô nmò le bè gunù le.

F. Knagì le bè kmò benwu:

1. Ket kem mnagì gotu nmò le yem mafa yem benwu kul gunù nù. Homong yem kmò kestodol kesbung yem kul gunù, ne kmò kógów yó kem lan, ne kem éi hmilol kul.

Yake eles hendem le yem gunun seblà yem fi bwak, yem fi dmata kdaw, yem fi leged ne yem fi desdef. Bè yem mafa sal gel nù fi ta bè yem klatas yem bwak, fi ebè kwananen yem fi dmata kdaw, fi laan yem fi leged ne fi bè iwóngen yem fi desdef.

2. Ominem tmlók du kul yem mafa bē lafin 2 lem yem bok le boluyen Yem Klamangen Benwu. Tolokem kul yem gunun seblā yem kul benwu bē kem mafa bē lafin 2 ne 4, ne yem klamangen yem benwu kem Tboli.
3. Blayem kul yem bok. Hesfalahem kul kem lafin 3 ne 5 ne sentulón ye yem tulónen.
4. Hefebelem kul bē yó kem mafa ke tedu gunun seblā nū yem Kmotu, Lamian ne Lakonon.
5. Ne hetdokem kul ke tedu gunun seblā nū yem kul benwu.

G. Knagì le bē gunù le:

1. Hentukulem bēlē le yem mò hennagì le lem Udél Dwata fedyan ni, yem bē 28.
2. Dnalang le Luk 11:9-10.
3. Bud le smulat yó kem udél lomi snulat le eginu.
4. Yem bud hmoem kul bē bok lemilu.

A. Sngal: Senged bè gnan.

B. Kesfala ne knagi Udél Dwata:

1. Mestelu:

1) Bud senged bè gnan. Bud sentulón ye ne nulitem béiê le yó kem hol bótóngen bè yem deng hennagi le lemwót bè Matyu 8:18 kól bè 9:38.

(- yem kehkó Dyisas des yó kem tau nalak busaw

- yem ktaba Dyisas ke Matyu mô lemoldò du

- yem ktolok Dyisas yem mô kehwasà là mken

- yem kkó Dyisas des yem libun mdù nesen

- yem kebtiken yem ngà libun deng mlef

- yem kehton Dyisas yó kem lewu tau butò

- yem khudél Dyisas yem tau umew

- hningun Dyisas ebè yem nuta yem kwit te Udél Dwata ebè kem dumu te)

2. Yó kem mnagi:

1) Senfala le Matyu 10:1-23.

2) Bud senged kmoem du lumun bè fedyan gna 2-6), bede ni homong snulat le balà yem getlu sólók.

C. Kdalang le lem Udél Dwata:

1. Hnungolem yem kmon le du Luk 11:9-10.

2. Dyan 14:23-24 ne 15:16 yem bud dnalang le fedyan ni.

D. Ksulat Tdabid:

1. Eles hnénégem yem deng nmò le bè gunù le ne sentódóem béiê le.

2. Kem lafin 26 kól bè 29 bè bok smulat.

E. Knagi Lemilu:

1. Sentódóem yó kem deng nmò le bè gunù le.

2. Nmò ye kem lafin 81,82,84 ne 90 bè yem kesbung ye.

3. Hmoem kul bè gunù le lafin 83, ne 85 kól bè 97.

F. Knagi le bè kmò benwu:

1. Monem mô kul, Dé béiê tekuy là tngón tekuy du ke tedu hol mô klamangen yem benwu tekuy. Ne là tngón tekuy du snéen ke tedu yó kem benwu hmilol tekuy. Hol nê là kô tngón tekuy du ke tedu gunun seblà fi yem kut benwu. Okóm lemwót bè yem kehnagi tekuy du yem klamang benwu gbek tekuy gotu temngón du yem kdéen.

2. Hesfalahem kul lafin 1 bè bok le.

3. Tolokem kul yem mafa bè lafin 6 ne tolokem yem kmò klamang yem benwu tekuy Mindanaw. Ne kem flebinsya du yem gunu le e mólól, ne flebinsya du yem gunù kuy glem, ne gbek le temdok du snéen.

4. Ne hol eles senfala le yem udél gbak ebè yem mafa bè lafin 7.

G. Knagi le bê gunu le:

1. Hentukulem bêlê le yem mô hennagi le lem Udêl Dwata
fedyan ni- yem bê 29.
2. Dnalang le Dyan 14:23-24 ne 15:16.
3. Bud le smulat yó kem udêl lomi snulat le kemdaw ni.
4. Yem bud hmoem kul bê bok lemilu.

A. Sngal: Senged bè gnan.

B. Kesfala ne knagi Udél Dwata:

1. Mestelu:

1) Bud senged bè gnan. Sentulón ye ne nulitem bélê le yó kem hol bótóngen bè yem deng hennagi le lemwót bè Matyu 10:24 kól bè 12:14.

(- là kóen geta senta mesteluhén yem tau tolo mnagi

- ke hnalà te yem klolò te ke Dyisas bè kem dumu te, angkat hnalaen tu snéen

- yem hsólók Dyan bè Dyisas

- yem kudél Dyisas yó kem tau là dog le hegsel

- yem fasad Dyisas ebè yó kem tau hemtahu béléen

- ne yem ktolok Dyisas lan yem Kdaw Kehegnù)

2. Yó kem mnagi:

1) Senfala le Matyu 12:15-32.

2) Bud senged kmoem du lumun yem bè gnan, bede homong smulat le balà yem getlu sólók.

C. Kdalang le lem Udél Dwata:

1. Hnungolem yem kmón le du Dyan 14:23-24 ne 15:16.

2. Nmò Yó Kem Hógów Dyisas 4:12 yem bud dnalang le fedyan ni.

D. Ksulat Tdabid:

1. Eles hnénégem yem deng nmò le bè gunù le ne sentóóem bélê le.

2. Nmò le kem lafin 30 kól bè 32 bè bok smulat.

E. Knagi Lemilu:

1. Sentóóem yó kem deng nmò le bè gunù le.

2. Nmò le kem lafin 112, 113, 114, 115, ne 117 bè yem kesbung ye.

3. Hmoem kul bè gunù le kem lafin 116 ne 118.

F. Knagi le bè kmò benwu:

1. Lenungkà le bok le bè lafin 8, bè yem mafa nim benwu tekuy Filipinas ne anì ton le yem kmò kbøngen.

2. Ne hetdokem kul gunun seblà yem kut benwu bè Mindanaw.

3. Hesfalahem kul lafin 9 bè bok le.

4. Bè yem mafa bè lafin 10 gunu le mton yó kem dumu benwu hmilol yem benwu tekuy. Hetdokem kul gunun seblà yem kul benwu. Bud tendok le Manila ne Marbel.

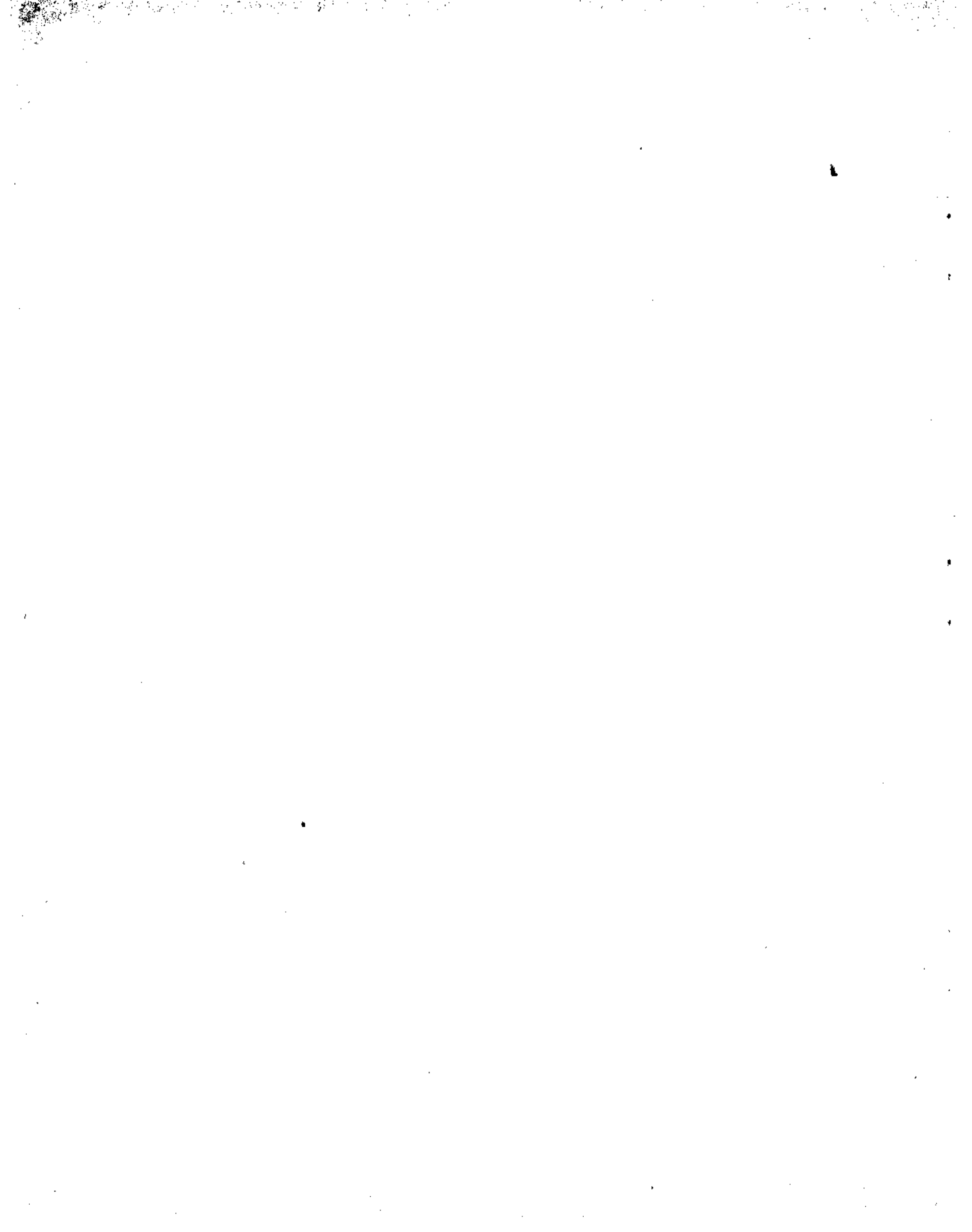
G. Knagi le bè gunù le:

1. Hentukulem bélê le yem mò hennagi le lem Udél Dwata fedyan ni, yem bè 30.

2. Dnalang le Nmò Yó Kem Hógów Dyisas 4:12.

3. Bud le smulat yó kem lomi dnalang le kemdaw ni.

4. Yem hmoem kul bè bok lemilu.



Getlu foloen sotu dulék kesbung:A. Sngal: Senged bè gnan.B. Kesfala ne knagi Udél Dwata:1. Mestelu:1) Sentulón ye yem deng dnalang le bè yem deng hennagi le ne nulitem bélê le yó kem hol bótóngen bè Matyu 12:33 kól bè 13:46.

- (- sal dilóem bè kbunguhen ke koyu hyu duhen ke sidek - gbak ebè tau
- yem kudél Dyisas yó kem Fedisi bè yem kni le béléen ilô
- ke mulék ebè tau yem busaw deng mdó, McKay senta yem gnan yem ksideken
- yem hningun yem tau smohul lem hulu
- yem hningun yem tau smohul kmungig
- yem kmò ketnú yem kogot Dwata tau
- kem hningun gbak ebè kehyuhen yem kogot Dwata tau
- ne wen kem dumun)

2. Yó kem mnagi:1) Senfala le Matyu 13:47-58.

2) Bud senged kmoem du lumun bè gnan, bede homong snulat le balà yem gwolu sólók.

C. Kdalang le lem Udél Dwata:

1. Hnungolem yem kmon le du Nmò Yó Kem Hógów Dyisas 4:12.
2. Bud dnalang le fedyan ni Nmò Yó Kem Hógów Dyisas 17:24-25.

D. Ksulat Tdabid:

1. Eles hnénégem yem deng nmò le bè gunù le ne sentódóem bélê le.
2. Nmò ye kem lafin 33,34 ne 40 bè bok smulat.
3. Nmò le bè gunù le kem lafin 41 ne 42.

E. Knagi Lemilu:

1. Sentódóem yó kem deng nmò le bè gunù le.
2. Eles hennagiem se kóm yem bè lafin 119 anì gbekem tمولok du kul yem kmoen. Gotu nmò ye kem lafin 119 ne 120 ne 122 ne 125.
3. Hmoem kul bè gunù le kem lafin 121, 123, 124 ne 126.

F. Knagi le bè kmò benwu:

1. Mestelu: Elesi hemnagi gna yem tulónen bè kem lafin 24 kól bè 28 anì mahil béléem hetngón du kul yem mō kmoen.
 - 1) Monem mō kul, Lemwót bè lafin 11 kól bè lafin 27 gunu tekuy temngón du gunun seblā kdéen benwu te tonok ne kem mohin snéen. Yake tódō yu ne hemnagi du sok wen udas ye. Okóm ni, nénég tekuy yem mafa bè lafin 24. Ni se sotu kmò du yem mafa bè klamangen benwu, anì sulék ton te bede bè lafin 26 yem hol tahu kmoen yem benwu, okóm là gfanen bè yó yem klamangen abay se glilung dolihen. Lumun ke bulà yem kmoen.

- 2) Hesfalahem kul kem lafin 25 ne 27.
- 3) Hetdokem kul yem kut benwu bè ni kem mafa ni.
- 4) Ominem yó hetngón du kul yem bè lafin 28.
- 5) Snólókem lu, kmò ketngón tekuy du yem kelefongog yem tonok gunu tekuy nù?

G. Knagi le bè gunù le:

1. Hentukulem bélê le yem mò hennagi le lem Udél Dwata fedyan ni, yem bè 31.
2. Dnalang le Nmò Yó Kem Hógów Dyisas 17:24-25.
3. Lafin 41 ne 42 bè bok le smulat.
4. Yó kem hmoem kul bè bok lemilu ke wen.

Getlu foloen lewu dulék kesbung:

A. Sngal: Senged bè gnan.

B. Kesfala ne knagi Udél Dwata:

1. Mestelu:

- 1) Senged bè gnan. Snólókem lu yem deng dnalang le lemwót bè yem deng hennagi le bè Matyu 14:1 kól bè 16:12. Nulitem béle le udi bè yó kem nù du.
(- yem kehfatay Hidod ke Dyan gel mabtays
- yem kehken Dyisas yó kem limu libu tau
- yem kógów Dyisas te lanaw
- yem kehkó Dyisas des yó kem tau bè Genesadit
- yem kekbê Dyisas yem kul tolok yó kem Fedisi
- yem kehkó Dyisas des yem ngã yem sotu libun sundu Dyu du
- yem kehken Dyisas yó kem fat libu tau
- yem hningun yem khulung temnef yem kógów kdaw
- yem ktulón Dyisas bè ketgama le kul gel ktolok yó kem Fedisi ne yó kem Sadusi)

2. Yó kem mnagi:

- 1) Senfala le Matyu 16:13-28.
- 2) Bud senged kmoem du lumun bè gnan, bede homong snulat le balã yem gwolu sólók.

C. Kdalang le lem Udél Dwata:

1. Hnungolem yem kmón le du Nmò Yó Kem Hógów Dyisas 17:24-25.
2. Bud dnalang le fedyan ni Hdum 5:1-2.

D. Ksulat Tdabid:

1. Eles hnénégem yem deng nmò le bè gunù le ne sentódoem béle le.
2. Nmò le kem lafin 35, 36 ne 43 bè yem kesbung ye.
3. Nmò le bè gunù le kem lafin 44 ne 45.

E. Knagi Lemilu:

1. Sentódoem yó kem deng nmò le bè gunù le.
2. Nmò ye kem lafin 127-130 bè yem kesbung ye.
Eles hol hennagiem gna se kóm anì mahil béleem tmolok kul bè latuhen.
3. Hmoem kul bè gunù le kem lafin 131 ne 132.

F. Knagi le bè kmò benwu:

Mestelu: Hyu ke gnahi semfala du yem bè lafin 29 ne 30 anì eles tngónem se kóm yem kmoen anì mahil béleem tmolok du kul.

- 1) Senfala le kem lafin 29 ne 30 bè bok le, gna là mudél, ominen tlu béle le fen semfala du.
- 2) Sólók:
 1. Gunun seblã gel e milóy yem benwu?
(Tendo lenibuten mata kdaw.)
 2. Hilu klasi gel nmoen yem benwu?
(3)
 3. Kihu kem dumu sólók nmoem.

G. Knagì le bē gunū le:

1. Hentukulem bēlê le yem mō hennagì le lem Udél Dwata fedyan ni, yem bē 32.
2. Dnalang le Hdum 5:1-2.
3. Kem lafin 44 ne 45 bē bok smulat le.
4. Yó kem hmoem kul bē bok lemilu ke wen.

A. Sngal: Senged bè gnan.

B. Kesfala ne Knagi Udél Dwata:

1. Mestelu:

- 1) Bud senged kmò du. Snólókem lu yem deng dnalang le lemwót bè Matyu 17:1 kól bè 19:15. Nulitem bélê le udì bè yó kem nù lemen.
(- yem kesfili kton le ke Dyisas
- yem kehkó Dyisas des yem ngà wen malak du
- yem gewu dulék Dyisas eles tmulón yem angat khatay le du yó kem hmohon du
- yem kbayad Dyisas bè gunù Dwata
- yem angat geta bè kun kogot tau Dwata
- yem ketgama yem là kegsalà
- yem hningun yem ubiha tabag
- ktolok Dyisas yem kmò keseflifót
- yem hningun yem tau sidek knawahen
- yem ktolok Dyisas bè kesyehen ne bè keskó
- yem kni Dyisas kul bè Dwata yó kem ngà lemnek)

2. Yó kem mnagi:

- 1) Senfala le Matyu 19:16-30.
- 2) Bud senged kmoem du lumun bè gnan, bede ni bud wen tnuen. Snulat le snéen balà yem gesyómen sólók.

C. Kdalang le lem Udél Dwata:

1. Hnungolem yem kmon le du Hdum 5:1-2.
2. Bud dnalang le fedyan ni Hdum 12:1-2.

D. Ksulat Tdabid:

1. Eles nénégem yem deng nmò le bè gunù le ne sentódoem bélê le.
2. Nmò le kem lafin 37, 38 ne 46 bè yem kesbung ye.
3. Nmò le bè gunù le kem lafin 47 ne 48.

E. Knagi Lemilu:

1. Sentódoem yó kem deng nmò le bè gunù le.
2. Nmò ye kem lafin 133 kól bè 139. Sok le hulung mò yake tódo hendeng le bè gunù le dumun.

F. Knagi le bè kmò benwu:

1. Bè fedyan gna deng hennagi ye yem kmoen yem bè tonok ne mata kdaw. Kemdaw ni hennagi tekuy yem kmoen yem tonok ne bulón. Hnéng ye tulad bè lafin 31, 32 ne 33.
2. Senfalahem bélê le ni kem tlu lafin ni koni.
3. Ominen lu bud semfala du.
4. Bnalà le yó kem sólókem kul.

Sólók:

1. Hilu duléken lemibut yem benwu tekuy ket
bulón yem bulón?
(sulék)
2. Mahil du yem gel ton bè longit yem malù moni
bè nim tonok gunù tekuy nù?
(bulón)
3. Gunun lemwót knóng yem bulón?
(gu bè kdaw)

G. Knagì le bè gunù le:

1. Hentukulem bélé le yem mò hennagì le lem Udél Dwata
fedyan ni, yem bè 33.
2. Dnalang le Hdum 12:1-2.
3. Nmò le kem lafin 47 ne 48 bè bok smulat.
4. Yó kem hmoem kul bè bok lemilu ke wen.

A. Sngal: Senged bè gnan.

B. Kesfala ne knagi Udél Dwata:

1. Mestelu:

1) Snólókem lu yem deng dnalang le bè yem kehnagi le bè Matyu 20:1 kól bè 21:46. Nulitem béle le udì bè yó kem yó.

(- hningun Dyisas yem tau mebel tau mò nmò bè tnibahen

- yem getlu dulék Dyisas eles tmulón yem angat khatay le du yó kem hmohon du

- yem tō hni tuha libun Sebidi bè Dyisas

- yem kehton Dyisas yó kem lewu tau butō

- yem tehe khódó le ke Dyisas bè Yusalim

- tehe kehdó Dyisas yó kem tau hembalū lem gunū Dwata

- yem khenes Dyisas yem sotu koyu

- tehe kbalā Dyisas yó kem smólók yem kwalisen

- hningun Dyisas yó kem lewu ngā setwoli

- hningun Dyisas yó kem tau mogot nmò là gulis)

2. Yó kem mnagi:

1) Senfala le Matyu 22:1-22.

2) Bud senged kmoem du ni lumun bè gnan, gomong snulat le balā yem gesyómen sólók.

C. Kdalang le lem Udél Dwata:

1. Hnungolem yem kmon le du Hdum 12:1-2.

2. 1 Kudin 1:4-9 yem mò dnalang le fedyan ni.

D. Ksulat Tdabid:

1. Eles tengelem yem deng nmò le bè gunū le ne sentódóem béle le.

2. Kem lafin 49 kól bè 51 bè kesbung ye.

3. Kem lafin 52 kól bè 54 mò nmò le bè gunū le.

E. Knagi Lemilu:

1. Sentódóem yó kem deng nmò le bè gunū le.

2. Tolokem kul lafin 140. (Elesi hemnagi gna.)

3. Ominem tmolok kul lafin 141 ke dengi eles hemnagi du. Eles nmoem bè bb ni kem ni efet le hulung mò du.

4. Dō gbek le mò sōn lu bè gunū le yó kem lafin 142 kól bè 149.

F. Knagi le bè kmò benwu:

1. Deng hennagi ye ne yem mò kmoen bè tonok ne kdaw ne tonok ne bulón. Kemdaw ni bud wen hennagi tekuy gbak ebè yem bulón ne kdaw.

2. Senfala le yem tulónen bè lafin 35 ne sentulón ye.

3. Snólókem béle le yem gel mon le lenakaw yem bulón, tedu kul kmò ketngón du?
4. Hesfalahem kul kem lafin 36 ne 37 bè bok le.
5. Bud senfala le ne hennagi le yó kem tuladen, ne sentulón ye likót.
6. Sólók:
 - 1) Mò kmoen yem bulón sok lenakaw?
(deng glilung bè tonok yem bulón)
 - 2) Mò kmoen yem kdaw sok lenakaw?
(hnilung bulón yem kdaw).
7. Hennagi le bè gunù le kem lafin 38 ne 39. Ke wen là tngón le du angat snólók le u fedyan huli. Snulat le yem sólók le.

G. Knagi le bè gunù le:

1. Hentukulem béle le yem hennagi le lem Udél Dwata fedyan ni, yem bè 34.
2. Dnalang le 1 Kudin 1:4-9.
3. Kem lafin 52-54 bè bok smulat.
4. Yó kem hmoem kul bè bok lemilu ke wen.
5. Hennagi le kem lafin 38 ne 39 bè bok Yem Klamangen Benwu, ne ke wen là tngón le du, snulat le yem mò sólók le kóm. Són bnalaem yem sólók le ke deng snulat le.

A. Sngal: Senged bè gnan.

B. Kesfala ne knagì Udél Dwata:

1. Mestelu:

1) Snólókem lu yem deng dnalang le bè Matyu 22:23
kól bè 24:14. Nulitem béle le udi bè yem Udél
Dwata yó.

- (- yem kbalà Dyisas yem ksólók le yem angkat
bud kebtik tau gu lem hatay
- yem kbalà Dyisas yem ksólók le yem hlau
alì bong muhen
- yem ksólók Dyisas gunun gu semfu yem deng
nélék Dwata mò hkamalen yem klamangen
- kekbê Dyisas yem kul gel nmò yó kem Fedisi
ne yó kem tau gel tmolok hlau
- yem tehe kegnóm Dyisas klayuk nawan yó kem
tau bè Yusalim
- yem angkat kegbà le yem gunù Dwata
- ilô yem hol sôn benwu)

2. Yó kem mnagì:

1) Senfala le Matyu 24:15-35.

2) Bud senged kmoem du lumun bè gnan, bede ni tnù
le yem gesfoloen sólók bè ksulat le balà yó kem
sólók.

C. Kdalang le lem Udél Dwata:

1. Hnungolem yem kmon le du 1 Kudin 1:4-9.

2. 1 Kudin 3:16-17 yem mò bud dnalang le fedyan ni.

D. Ksulat Tdabid:

1. Sentódoem béle le yem deng nmò le bè gunù le.

2. Nmò le kem lafin 55 kól bè 58 bè bok smulat.

E. Knagì Lemilu:

1. Sentódoem yem deng nmò le bè gunù le.

2. Eles hennagiem ne tolokem kul yem bè lafin 150,
151 ne 152.

3. Ominem yó tmolok kul yem bè kem lafin 153 ne 154,
yem semsulit lemilu ket na 2, ne yem ilô bè
semsulit yem x. Ke deng guta le yem mò kmoen
dô gbek le mò du kem lafin 155, 156 ne 157 bè
gunù le.

F. Knagì le bè kmò benwu:

1. Ke wen yem sólók le bè lafin 39 deng snulat le,
bnalaem lu.

2. Snólókem lu ke tngón le moen ke gel kmulón ne
lemnos? (bnalà le uu) Tedu kul kmò ketngón du?

3. Hesfalahem kul lafin 40.

4. Bud lewu semfala du, hmungol kem dumu.

5. Sólók:

Moen ke gel kmulón ne lemnos?

6. Hesfalahem kul lafin 41 ne snólókem lu,

Moen ke wen bulók kulón?

7. Senfala le ne hennagì le bè gunù le lafin 42.

Bud le mò sólók béléem fedyan huli ke wen yem là
tngón le du.

G. Knagì le bè gunù le:

1. Bud hentukulem béle le yem hennagì le lem Udél Dwata
fedyan ni, yem bè 35.

2. Dnalang le 1 Kudin 3:16-17.

3. Bud snulat le yó kem udél snulat le eginu.

4. Yó kem hmoem kul bè bok lemilu.

5. Hennagì le lafin 42 bè Yem Klamangen Benwu.

A. Sngal:

B. Kesfala ne knagi Udél Dwata:

1. Mestelu:

1) Sentulón ye yem deng dnalang le bè Matyu 24:36
kól bè 26:16. Nulitem bélê le yó kem nũ du.

- (- yem angkat kesfulék Dyisas
- hningun Dyisas yem tau gsalig ne yem tau là gsalig du
- yem hningun yó kem sfolò sawang libun
- yem hningun yó kem tlu wen saligen kul yem ogot le
- yem hningun yem kestólóng yó kem ubiha bè yó kem kambing
- yem hol sôn ktulón Dyisas yem angkat khatay le du
- yem kesatul le yem kmò kekfô le ke Dyisas
- yem ketwélen hnolo te ti Dyisas yem sotu libun bè Betani
- yem katul Yudas ke Dyisas)

2. Yó kem mnagi:

1) Senfala le Matyu 26:17-35.

2) Bud senged kmòem du lumun bè gnan, gomong snulat le balà yem gesfoloen sólók snéen.

C. Kdalang le lem Udél Dwata:

1. Hnungolem yem kmon le du 1 Kudin 3:16-17.

2. Gotu nulit le kdê yó kem deng dnalang le lem Udél Dwata, anì là klifót le kul ne anì mahil bélê le gotu mon bè kdengen.

D. Ksulat Tdabid:

1. Sentódoem bélê le yem deng nmò le bè gunù le.

2. Nmò le kem lafin 59 kól bè 62 bè bok smulat.

3. Nmò le lafin 63 bè gunù le.

E. Knagi Lemilu:

1, Sentódoem yem deng nmò le bè gunù le.

2. Eles hennagiem yem kmoem du bè kem lafin 158, 159 ne 160, anì tilob ktolokem du kul yem semsulit lemilu ket na tlu. Ke deng tngón le mò kmò le du dô gbek le snéen mò kem lafin 161 ne 162 bè gunù le.

3. Ke deng mahil bélê le yó kem yó, ominem tmolok kul yem bè lafin 163 anì hlôs nmò le se lafin 164 ne 165 bè gunù le.

F. Knagi le bè kmò benwu:

1. Bnalaem yem sólók le bè lafin 42 ke wen.

2. Snólókem bélê le ke deng tngón le moen ke leminol? Yake senfala le lafin 43 bè bok le, ne ominen yó sentulón ye yem kmoen.

3. Ominen yó hlós le semfala kem lafin 44 ne 45, ne snólókem lu yem deng dnalang le bè yem deng senfala le yó koni.

G. Knagi le bè gunù le:

1. Hendeng le yem dù senfala le bè bok Matyu yem bè 36.
2. Nulit le yó kem deng dnalang le lem Udél Dwata ket fedyan.
3. Snulat le kihu nóyô snulat le.
4. Yó kem hmoem kul bè bok lemilu. Ne ke móyô le hlós ebè yó kem dumun ne ke móyôí hemlós tmóbóng kul, hyu ke tódô yu ne semsatul du yem kmò ye du.

H. Bè Sónen:

1. Sensatul ye yem kmò ye du bè closing, ne gotu le mung anì guta le klatas le (certificate), ne Bok 5.
2. Ne yem tau gembek mon du kdê yó kem deng dnalang le lem Udél Dwata wen ngà ofolen snéen.
3. Hol bong du bè kdéen ke henlel le gel hemnagi du yem Udél Dwata; ne sok deng le bè Matyu, hyu ke hlós le ebè kem dumu bok lem Udél Dwata ne senced kmò kehnagi le du.
4. Yake wen dumu bok gel senfala le bè gunù le. Tulónem kul gunu le ma, sotun, ke elesi ma se kóm anì gotu ton le kem dumu bok bè Tboli ne hol sen-galu le.
5. Ntukem yó kem dù bayad le bè kem bok le.
6. Gotu nmoem ilô bè kem card le ne hlós blayem ebè yem tau mogot nim nmò ye ni.
Be yem closing program yó kem tau deng gmung 30 duléken bè yem gel kesbung ye, wen yem kun klatas wen libon ginggung nù du. Kem dumu guta le yem tólóng. Kdê le gmuta yem Bok 5.

Yem Ktolok bè Hbes Semfala
(Teaching Reading Fluency)
A Description of the Contents
Doris Porter

This is not a back translation but rather a description of what is in each lesson. It is meant to help anyone wanting to use the ideas in this book. The preface gives the purpose of the book and the general outline of what is included.

Introductory page

This page gives a list of what will be needed to teach the course, both for the teacher and the students. It also includes instructions to the teacher on the meaning of the abbreviations used.

Page 1 and 2

These pages instruct the teacher on how to determine the reading level of the student at the beginning of the course.

1. The teacher has each individual student read a portion of a story. She is instructed to grade the student from level 1-5 (1 being lowest) based on the ease of reading. If they read by syllables only, they are given a 1. If they are smooth readers who read with no hesitation they get a 5. The other numbers represent grades in between.
2. The teacher has the students find lines or words in the story to see how easily they are able to find their way through reading material.
3. A spelling test is given to see how well they can write what they hear.

Page 3-6

This is the first lesson. It is expected each lesson will take from two to three hours and the class is expected to meet once a week.

A. Singing. A song is sung by the group. The song is then read together by the group and then a few individuals read a verse or two.

B. Review.

1. All the vowels of the primer are reviewed.,
2. The vowels are reviewed with glottal stop.
3. The first six consonants are reviewed. This is done through words and by reading a few pages in the primer.
4. A short story is read (not from the primer). First the students read silently, then read it orally all together following the teacher. The teacher then asks some questions on the story which are answered orally.

5. A spelling test is given after which the students correct their own papers as the teacher writes the correct spellings on the blackboard.

C. Scripture lesson.

The students read a Scripture verse which has been written on a chart. The teacher reads it first, then has the students read it all together. Then one or two individuals read it. The teacher asks one or two questions on the verse which are answered orally. A drill follows in which several students find and point to a part of the verse which the teacher says. After this the teacher dictates a sentence based on the verse and the students write the sentence. The sentences are then corrected by the students, each student correcting their own. They do this by looking at the correct form of the sentence which the teacher has written on the blackboard.

D. Listening.

The teacher reads a portion of a story and then asks some questions on it.

E. Reading.

The book from which the teacher read is passed out to students and the students read the same portion that the teacher just read to them. They first read it silently and then the teacher has each student read it to her to help them with any mistakes they make.

Page 7-8

These pages follow the same procedures as in the first lesson. A different song is sung and different letters are reviewed, and new story material covered. But the procedures of teaching steps A-E is the same.

Page 9-11

A. Song. Same procedures as before.

B. Review. Begin to review some of the more difficult lessons of the primer.

C. Reading. A book is selected. A few pages are read, questions are asked and answered orally.

D. Writing. A spelling test is given and checked immediately following so that students know their mistakes and make the corrections.

E. Scripture. Follows the same procedure as in Lesson 1.

F. Listening. Follows lesson 1 model.

G. Reading. Follows lesson 1 model.

Page 13-14

This is Lesson four which follows the same model as before except from this point on the Review section is dropped.

Page 15-20

These pages cover lesson five, six and seven. The procedures are the same as in lesson four.

Page 21-27

These pages cover lessons eight through eleven. The only difference from the previous lessons is that a homework assignment is added. The homework assignment is either a reading or a writing assignment.

Page 29-30

This is the last lesson of the first phase, lesson 12. The steps are the same as in the previous lessons. However at the end there is a review of what has been accomplished up through lesson 12. By this time the students have completed three small books and 5 short stories (two or three page stories). They have sung a new song each day (12 in all) and read and thought about 12 different Scripture selections.

The teacher then reviews what the student will need for the next set of 12 lessons.

Page 31-32

This is lesson 13.

A. Song. Same procedure as in previous lessons.

B. Reading. The teacher hands out the new book they are going to use and talks a bit about it. Students begin reading the book (the first 7 pages) and questions are asked. Some of the reading is silent and some is oral.

Writing. Students write words, phrases, and one sentence that the teacher dictates. Afterward the papers are checked so that the students can correct the mistakes they made.

C. Scripture. From this point the Scripture studied is from the New Testament rather than on a chart. Only one verse is read and then the students are to write one thing they learned from the verse. The page is given so this gives students practice on reading page numbers.

D. Homework. The teacher hands out a paper which tells what they are to do at home. She goes over the directions to make sure everyone understands. The assignment is to read two selections,

first to themselves and then to another person. The selections are chosen by the teacher, not what the students select themselves.

Page 35-38

This is lesson 14 and 15. It follows the same procedures as lesson 13.

Page 39-40

Lesson 16. This follows the same procedures as in the previous lesson except for an additional drill. This drill consists of a short discussion on what they read for the homework assignment and then some questions are asked which are answered orally.

Page 41-58

This is lesson 17 through 24. It follows the same steps as the previous lessons. The activities done for homework assignments change. Some are reading assignments in which they answer questions and some are writing assignments.

Page 59

This is a page meant to prepare the teacher for the difficulty of the next set of lessons (25-36) because many new things are introduced. It exhorts the teacher to prepare the lesson well to make it easier for the student to understand what he is to do.

Page 61-64

This is lesson 25.

A. Song. This is like previous lessons.

B. Scripture Lesson. A Scripture passage is given. Students read silently and then some read it orally. Questions are asked and answered orally. The passage is broken at appropriate junctures so that students read a few verses and then answer questions, then read a few more verses, etc.

C. Scripture memory. A verse is given and worked on for a short time in class. The students are to memorize the verse for the next lesson period.

D. Cursive writing. A lesson in learning to write cursive is given.

E. Math. A short math lesson is given.

F. Dictionary. The particular dictionary studied here is a classified dictionary. The students are taught how to use it. They

practice a little each time they gather on dictionary use.

G. Homework. The students are given a Scripture reading assignment for each day. The teacher also reminds the students of the Scripture verse they are to memorize.

Page 65-68

This covers lesson 26 and 27 and follows the same procedures as in lesson 25 except that a review lesson is introduced at the beginning of each lesson in which the students share some of things they learned from their Scripture reading throughout the week.

Page 69-86

Lesson 28-36. The lessons follow the same pattern as lesson 25 except that a new book is introduced in place of the dictionary. The students begin to study a geography book. Instructions are given on how to use the book and students read a bit and answer questions each time they meet. Part of the lesson includes how to read maps.

On the last day of class teacher and students plan a closing program. Programs can also be held at the end of each phase of the program if desired.