

**Enre jngu
nachitun ko
jngu tjiunisen**

Un gato y un ratón

en el mazateco de
San Bartolomé Ayautla



**Enre jngu
nachitun ko
jngu tjiunisen**

Un gato y un ratón

en el mazateco de
San Bartolomé Ayautla

Segunda edición
(versión electrónica)

Publicado por el
Instituto Lingüístico de Verano, A.C.

Apartado postal 22067
14000 Tlalpan, D.F., México
Tel. 5573-2024

2010

Resumen

*Un gato tenía la buena vida hasta que llegó un
ratón a su casa.*

Autor: Anónimo

Asesores lingüísticos: Larry Williams M. y Cindy Williams

Las ilustraciones son propiedad del Instituto
Lingüístico de Verano, A.C., y son usadas con el
permiso correspondiente.

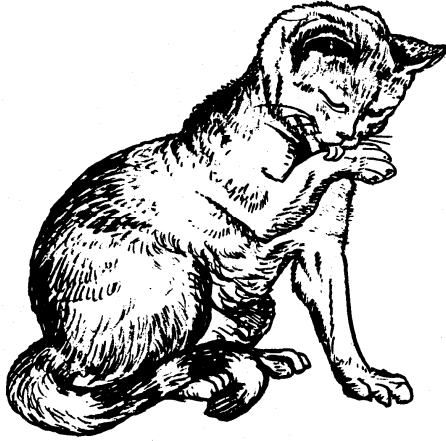
© 2010 por el Instituto Lingüístico de Verano, A.C.
Derechos reservados conforme a la ley.

Esta obra puede reproducirse para fines no lucrativos.

http://www.sil.org/mexico/popoloca/mazateca_ayautla/L248-GatoRaton-vmy.htm

Primera edición 2008 .5C
Segunda edición 2010 (versión electrónica)

Un gato y un ratón
en el mazateco de San Bartolomé Ayautla (vmy)



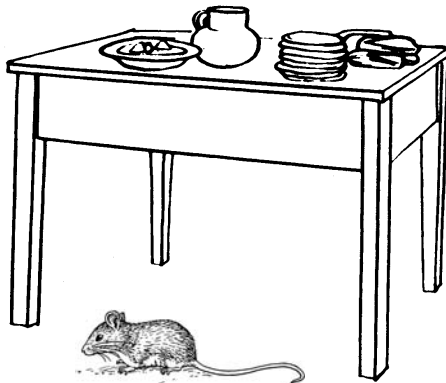
Jnguxu ndiya jngu ni'ya
jnguxu nachitun tijña 'ba nexu
nda niko kio. Tu kuixu ba'e yejere
mé = xi tu tjin tsajmi xi tu
'bangixu xi bixu fere xi naire.

Ndaxu tijña nachitunbiu.

Jnguxu nistjen nde jnguxu
tjiunisen ja'as'en ni'yabiu 'ba
nachitunbiu xiuxu tikijña nga
bexu nga tsajainjín tjiunisen kui
ni'yabiu.

'Ba tunga tjiunisenbiu
nde tsijunxu yamixa 'ba kioxu
kuasjaire nachja, niñuxtila 'ba
koxu niñu.

'Ba kiskinexu tunga bixu
jere.



'Ba kitsuxu:

—¡Á nda chunni nga'e!
Kuatejñarura. 'Ba tjiunisenbiu
tsangisjai 'ndexure yojore.

'Ba ndaxu chun nga
tsek'ejña.





'Ba nga kuanyujun nga tajñu,
naxk'en xi ndaba kio kitsuxu:

—¿'Yá = xi 'bi kitsa'en
nga'e? ¿A nachitunni?
¿'Yá = ngisañu tsa bi kui? Nga'e
tsajainjín tjiunisen.

'Ba nachitunbiu nde kjint'exu
xi kitsu naxk'enbiu 'ba nexu
kitsikja'etsjen. 'Ba kitsuxu:

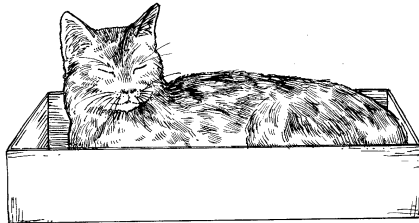
—Tjinnere kuasjainā 'yá = xi
'ba kitsa'en nga k'uejñakunxu.

'Ba kui nixtjinbiu nde bixu
kitsa'ere me = xi kuakjenni
nachitunbiu ngā kuixu kitsit'iayeje
tsajmi xi tu tjindusun yamixa
tsuxu naxk'enbiu.

'Ba nachitunbiu nexu sti
mare nde nga bixu kitsa'ere niñu.

Kuajñuxu, tunga nachitunbiu
bixu kichukjuakore nijña.

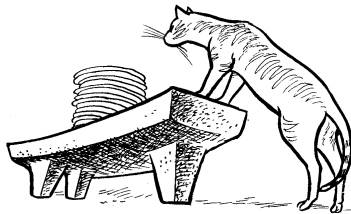
Tsakjajñafexu.



'Ba tjiunisenbiu nde ja'exu
ngani nde kiskinexu ngani ngayeje
xi tu tjindusun yamixare naxk'en-
biu.

'Ba nga kuanyujun bixu nde
tsakjen ngani 'ba nexu sti kuánre
nganda'e.

'Ba kuixu nixtjinbiu
tsangisjaiyaxu ngayeje ni'yabiu
'ba 'ndaxu ngank'are echu.

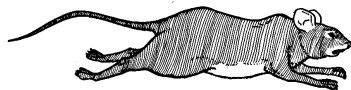


'Ba tjiunision tsabexu 'ba
kitsu:

—¿A tjinnini jngu nachitun
nga'e? 'Ba tjimakjanrure tsejen =
kji'i. 'Ba tjiunision tunde
kisetet'axure jngu lata.

'Ba nachitun mangatsangaxu
kiji. 'Ba kioxu tsabe nachitunbiu
tjiunision 'ba tsangatsanga tjennixu
xinkjin.

'Ba tjiunisenbiu manga-
tsangaxu ja'as'en ndaba.



'Ba kitsuxu nachitun nde:

—Sa'e jñuni = kuatejña'nda
nganda'e 'ba bi kjuajñafia.

'Ba kuajñuxu.

Tunga nachitunbiu tikijña-
kunxu nga tukjia'axu ja'e
tjiunisenbiu.

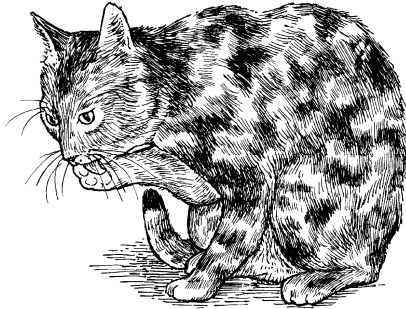
'Ba nachitunbiu kitsuxure:

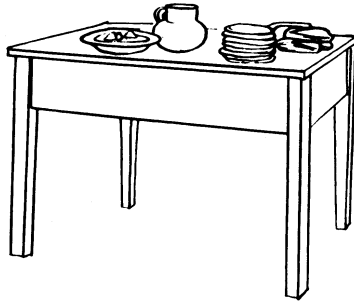
—¿A ji nini xi 'ba teñe'en?
Tu kjuari nini nga binde tekjineña
niñu 'ba ne bojona. Tjinnere
skinerā.

'Ba tjiunisenbiu manga-
tsangaxu 'etukajen yamixabiu 'ba
tsangatsanga tjenngixu xinkjin.

'Ba tjiunisenbiu nexu kitsakjun
'ba ja'as'enzu ndaba. 'Ba tséxu
binde 'etjuni.

'Ba nachitunbiu kuya
ntsjaixure.





'Ba yamixare naxk'enbiu
tsjaxu kis'e ngani.

'Ba jngu nistjen nde nga
tjiunisenbiu kitsuxu:

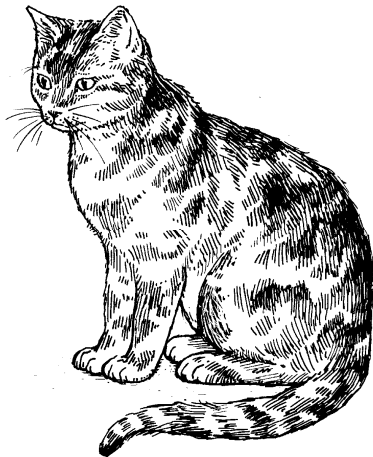
—Je ne bojo kuáña.
Tjinnere k'uetjuña 'ba tu ndiya
kjuiña. Tusaru kjuiña nga'ndere
nga jngu nachitun skinena.

'Ba jexu jñu nde nga 'etju
tjiunisenbiu 'ba nachitunbiu bixu
tsabe.'Ba nexu tse tsakjen 'ba
tsaka'axu tse tsajmi 'ba kijixu.

'Ba nga kuanyujun, nexu ch'o
kuachun ngasun yamixare
naxk'enbiu. 'Ba nexu sti kuánre.

'Ba nachitunbiu mangatsanga
kikutsejen ndaba tjiunisen. 'Ba
kioxu tsabe nga je kiji.

'Ba nachitun nexu tsja
kuánre 'ba tsjaxu tsek'ejña ngani.



'Ba tjiunision xínxu kiji
ngani.