

Enre chane'en ko tjiuni'yu

*La lagartija y la
hormiga*

en el mazateco de
San Bartolomé Ayautla

Segunda edición
(versión electrónica)

Publicado por el
Instituto Lingüístico de Verano, A.C.
Apartado postal 22067
14000 Tlalpan, D.F., México
Tel. 5573-2024
2010

Resumen

Una hormiga le salvó la vida a una lagartija y empezó una gran amistad.

Autor: Anónimo

Asesores lingüísticos: Larry Williams M. y Cindy Williams

© 2010 por el Instituto Lingüístico de Verano, A.C.

Derechos reservados conforme a la ley.

Esta obra puede reproducirse para fines no lucrativos.

http://www.sil.org/mexico/popoloca/mazateca_ayautla/L254-LagartijaHormiga-vmy.htm

Primera edición 2008 .5C

Segunda edición 2010 (versión electrónica)

La lagartija y la hormiga
en el mazateco de San Bartolomé Ayautla vmy

'Ba tjiuni'yubiu
kuakjainxure nga jexu
tjinre ni'ya xi 'yá xi
sukjuyare tsajmi xi skine
ngantsjai.

'Ba nexu nda tsaka'a
xinkjin nga tu jngu ni'ya
tsek'enduni ya'a.

'Ba ta'a fanixu
kitsure nga jngu tjiunise
ndibakja'a chanio'on.

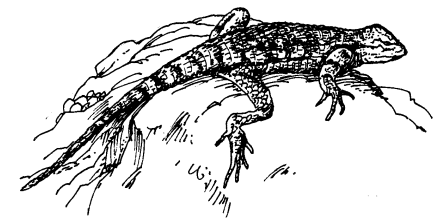
'Ba kui manga-
tsangaxu ja'as'en ndaba
tjiuni'yu nga jexu tsabe
jnga jngu tjiunise xi
ndibakja'a.

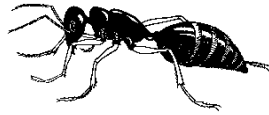
'Ba chane'enbiu
kioxu tsek'ejñani.



Jnguxu ndiya jngu
chane'en tsjaxu tsa'en
tikijñasun jngu ndiojo
nga tukjia'axu jngu
tjiunise xi tsu'ba ngank'a
a tu 'ñu = xu tjen nga
ndibakja'axu.

'Ba chane'enbiu
tikijñafexu 'ba bixu tjibe
tsa tjin xi ndibakja'a.

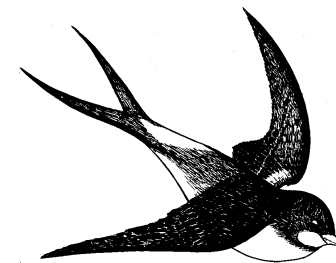




'Ba kioxu ngasun
ndiojobiu tsu'basun jngu
tjiuni'yu xi
tjimangisjaixu xi skine
'ba xi kueko ndaba nga
jexu mejen kua'a.

'Ba kui bixu nde
'betjuni ngandetsian nga
je tsi tiba'a ngat'a jngu
ka'a fanixu minyaku
mé = xi tu kjine.

'Ba jnguxu nixtjin
nde chane'enbiu jexu
tifikangisjai ngani tsajmi
tsakaiñu nga tukjia'axu
tsabe tjiuni'yu nga jngu
tjiunise ndibakja'a
ngani.



'Ba chane'enbiu
kuakjainxure.

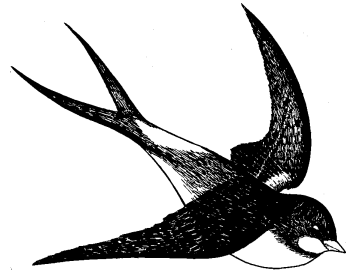
'Ba kioxu kiji ngojó
nga kikajngi tsajmi xi
skine tjiuni'yu.

'Ba tjiuni'yubiu
tsjaxu tjinre nga tjin xi
titsukjunyare tsajmi.

'Ba chane'enbiu
tséxu kitsa'exa.

'Ba ka'ndaxu nga bi
nde ba'ani kioxu 'nda
'betju ngani.

'Ba kioxu nga je tifi
tsakaiñu nga tukjia'axu
tsabe nga jngu chane'en
tikijña kui nga'ndebiu.



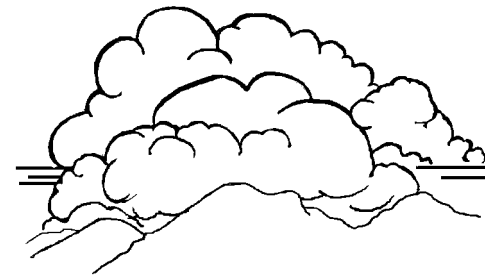
'Ba tjiuni'yubiu tu nde
kiskinexure.

'Ba chane'enbiu bixu
ja'are.

'Ba yejerani tjiunisebiu
jexu 'ñu tjindiba.

—¿Jó tsa'en?
—kitsuxu chanio'on.

'Ba tjiuni'yu kitsuxu:
—Ji kjuinukjunyanaa
xi tu kuajngia. 'Ba ji
k'uikuai ka'nda ni'yanā
ngat'a je matña nga
kua'a tsi —kitsuxu
tjiuni'yu.





—¿'Yá = ni ji? ¿Jó
'miri? —kitsuxu
tjiuni'yu—. Tunga tsa jo
tesji nganda'e nde, an
kijirā kjuanda nga bi
kiskineri tjiunisebiu. Bi
fa'etsjennā. Ne kjine
kuán nindakua
—kitsuxu—. 'Ba tunga
kuan k'uechjinaa.

'Ba tjiuni'yubiu jngu
fanixu xi 'ñu ni kiskine
nganire. Se mejen = xu
'ba kuán nde'ñu.

'Ba ka'ndaxu kio
ja'are chane'enbiu ya'a.

'Ba sangutjun
chane'enbiu kitsuxu:
—¿Án = tseñu? Je
tjimajñuni. 'Ba sa'e = ne
xati —kitsuxu.

'Ba tu nk'ianre
tjiunisebiuxuni xi
ndiba kja'ani ya'a.

'Ba chane'enbiu
kiskutsejenxu ngank'aa.

—Yufi = ru
—kitsuxu.

—Xik'uechjiri nga
kjinikja'anaa. Tsa tsajain-
jín ji, jeru tseyaa —tsuxu
chane'enbiu.

'Ba tséxu 'ba kitsure.

'Ba sangutjun ja'axure
tjiuni'yu.

—¿Mé xi kuán?

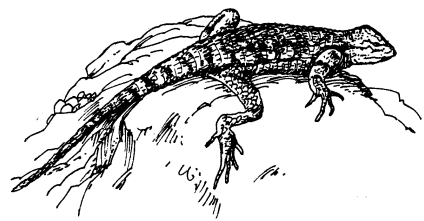
¿Mé = xi tetsa'aan nga'e?
—kitsuxu tjiuni'yu.



'Ba tu 'ba = xu kuánre
nga tu jngu ni tjiunise
ndibakja'a.

'Ba chane'enbiu tu
'ba = xu kuánre 'ba
mangatsangaxu 'etukajen
ndiojobiu.

'Ba tjiunisebiu bixu
kixuntsja ni chane'enbiu
ya'a.



'Ba sangutjun nga je
xu kiji tjiunisebiu,
tsijunxu ngani ndiojobiu
'ba kitsuxu chane'enbiu:

—¿A jngu ni
tjiuni'yu xi kitsikja'ana?
Tsa tsajainjín kui, ¿ña =
tejña nganda'e? 'Ba
tjinnere skueña
—kitsuxu chane'enbiu.

'Ba tsangisjaixu.

'Ba tu 'bi = xu tsa'en
tikijñani tjiuni'yubiu,
tjiunisebiuxu tsakasenneni.

'Ba mangatsangaxu
kiji chane'enbiu nga
kikutsejenxure a tikijñakun
asa jexu k'en ya'a.

'Ba chane'enbiu
kitsuxure:

—Tjiuni'yu, ¿a
tenu'ya = ni? —tsuxure.