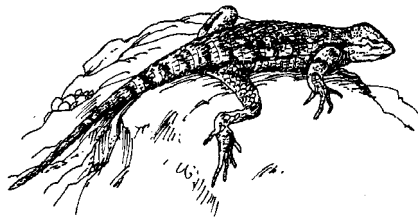


Enre chane'en ko tjiuni'yu

*La lagartija y la
hormiga*

en el mazateco de
San Bartolomé Ayautla



Enre chane'en ko tjiuni'yu

*La lagartija y la
hormiga*

en el mazateco de
San Bartolomé Ayautla

Segunda edición
(versión electrónica)

Publicado por el
Instituto Lingüístico de Verano, A.C.
Apartado postal 22067
14000 Tlalpan, D.F., México
Tel. 5573-2024
2010

Resumen

*Una hormiga le salvó la vida a una lagartija y
empezó una gran amistad.*

Autor: Anónimo

Asesores lingüísticos: Larry Williams M. y Cindy Williams

© 2010 por el Instituto Lingüístico de Verano, A.C.
Derechos reservados conforme a la ley.
Esta obra puede reproducirse para fines no lucrativos.

http://www.sil.org/mexico/popoloca/mazateca_ayautla/L254-LargatijaHormiga-vmy.htm

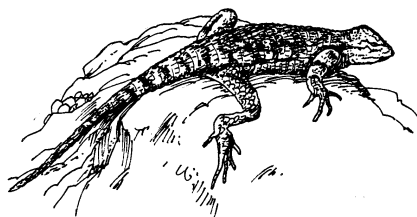
Primera edición	2008	.5C
Segunda edición	2010	(versión electrónica)

La lagartija y la hormiga
en el mazateco de San Bartolomé Ayautla (vmy)



Jnguxu ndiya jngu
chane'en tsjaxu tsa'en
tikijñasun jngu ndiojo
nga tukjia'axu jngu
tjiunise xi tsu'ba ngank'a
a tu 'ñu = xu tjen nga
ndibakja'axu.

'Ba chane'enbiu
tikijñafexu 'ba bixu tjibe
tsa tjin xi ndibakja'a.



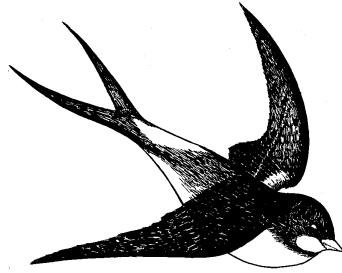


'Ba kioxu ngasun
ndiojobiu tsu'basun jngu
tjiuni'yu xi
tjimangisjaixu xi skine
'ba xi kueko ndaba nga
jexu mejen kua'a.

'Ba kui bixu nde
'betjuni ngandetsian nga
je tsi tiba'a ngat'a jngu
ka'a fanixu minyaku
mé = xi tu kjine.

'Ba ka'ndaxu nga bi
nde ba'ani kioxu 'nda
'betju ngani.

'Ba kioxu nga je tifi
tsakaiñu nga tukjia'axu
tsabe nga jngu chane'en
tikijña kui nga'ndebiu.



'Ba tjiuni'yubiu tu nde
kiskinexure.

'Ba chane'enbiu bixu
ja'are.

'Ba yejerani tjiunisebiu
jexu 'ñu tjindiba.

'Ba tjiuni'yubiu jngu
fanixu xi 'ñu ni kiskine
nganire. Se mejen = xu
'ba kuán nde'ñu.

'Ba ka'ndaxu kio
ja'are chane'enbiu ya'a.

'Ba sangutjun
chane'enbiu kitsuxu:
—¿Án = tseñu? Je
tjimajñuni. 'Ba sa'e = ne
xati —kitsuxu.

'Ba tu nk'ianre
tjiunisebiuxuni xi
ndiba kja'ani ya'a.

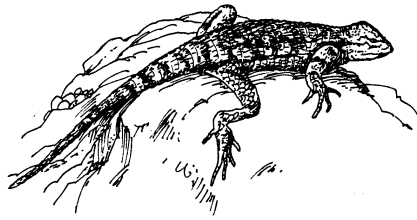
'Ba chane'enbiu
kiskutsejenxu ngank'aa.

—Yufi = ru
—kitsuxu.

'Ba tu 'ba = xu kuánre
nga tu jngu ni tjiunise
ndibakja'a.

'Ba chane'enbiu tu
'ba = xu kuánre 'ba
mangatsangaxu 'etukajen
ndiojobiu.

'Ba tjiunisebiu bixu
kixuntsja ni chane'enbiu
ya'a.



'Ba sangutjun nga je
xu kiji tjiunisebiu,
tsijunxu ngani ndiojobiu
'ba kitsuxu chane'enbiu:

—¿A jngu ni
tjiuni'yu xi kitsikja'ana?
Tsa tsajainjín kui, ¿ñá =
tejñaa nganda'e? 'Ba
tjinnere skueña
—kitsuxu chane'enbiu.

'Ba tsangisjaixu.

'Ba tu 'bi = xu tsa'en
tikijñani tjiuni'yubiu,
tjiunisebiuxu tsakasenneni.

'Ba mangatsangaxu
kiji chane'enbiu nga
kikutsejenxure a tikijñakun
asa jexu k'en ya'a.

'Ba chane'enbiu
kitsuxure:

—Tjiuni'yu, ¿a
tenu'ya = ni? —tsuxure.

'Ba tséxu 'ba kitsure.

'Ba sangutjun ja'axure
tjiuni'yu.

—¿Mé xi kuán?

¿Mé = xi tetsa'aan nga'e?

—kitsuxu tjiuni'yu.



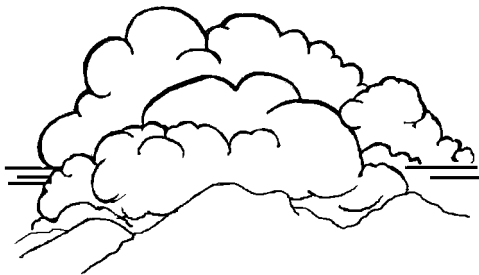
—Xik'uechjiri nga
kjinikja'anaa. Tsa tsajain-
jín ji, jeru tseyaa —tsuxu
chane'enbiu.



—¿'Yá = ni ji? ¿Jó
'miri? —kitsuxu
tjiuni'yu—. Tunga tsa jo
tesji nganda'e nde, an
kijira̲ kjuanda nga bi
kiskineri tjiunisebiu. Bi
fa'etsjenna̲. Ne kjine
kuán nindaku̲
—kitsuxu—. 'Ba tunga
kuan k'uechjina̲.

—¿Jó tsa'en?
—kitsuxu chanio'on.

'Ba tjiuni'yu kitsuxu:
—Ji kjuinukjunyanaa
xi tu kuajngia. 'Ba ji
k'uikuai ka'nda ni'yana
ngat'a je matiña nga
kua'a tsi —kitsuxu
tjiuni'yu.



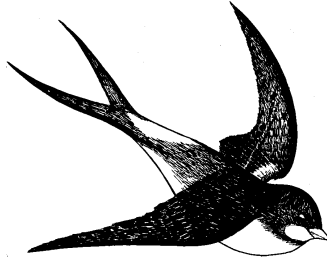
'Ba chane'enbiu
kuakjainxure.

'Ba kioxu kiji ngojó
nga kikajngi tsajmi xi
skine tjiuni'yu.

'Ba tjiuni'yubiu
tsjaxu tjinre nga tjin xi
titsukjunyare tsajmi.

'Ba chane'enbiu
tséxu kitsa'exa.

'Ba jnguxu nixtjin
nde chane'enbiu jexu
tifikangisjai ngani tsajmi
tsakaiñu nga tukjia'axu
tsabe tjiuni'yu nga jngu
tjiunise ndibakja'a
ngani.



'Ba ta'a fanixu
kitsure nga jngu tjiunise
ndibakja'a chanio'on.

'Ba kui manga-
tsangaxu ja'as'en ndaba
tjiuni'yu nga jexu tsabe
jnga jngu tjiunise xi
ndibakja'a.

'Ba chane'enbiu
kioxu tsek'ejñani.

'Ba tjiuni'yubiu
kuakjainxure nga jexu
tjinre ni'ya xi 'yá xi
sukjuyare tsajmi xi skine
ngantsjai.

'Ba nexu nda tsaka'a
xinkjin nga tu jngu ni'ya
tsek'enduni ya'a.