

A pesar de la variación individual y dialectal que existe en una lengua ...

- Ninguna lengua se organiza en términos de mil consonantes o cien vocales.
- En todas lenguas hay detalles fonéticos que se ignoran, p.ej., cambios de ritmo, diferencias de amplitud, timbre de la voz, etc.

La fonología es el estudio de la organización de los sonidos de una lengua.

Entonces, mientras puede haber varios tipos de “k” fonéticamente, probablemente la lengua funciona a base de solamente una o dos o tres.

Un curso de fonología intenta enseñar los **principios** y los **métodos** que se han desarrollado para descubrir y argumentar la realidad fonológica que es la base de la realidad fonética que se observa.

Se ha afirmado que la fonética — algo de la realidad física— es una manifestación de una realidad mental.

Cada lengua tiene un carácter único en cuanto a su fonología. La fonología [es decir, la organización de los sonidos] del español es diferente de la fonología del francés,

- que es diferente de la fonología del catalán,
- que es diferente de la fonología del náhuatl,
- que es diferente de la fonología del inglés,
- que es diferente de la fonología del ruso,
- que es diferente de la fonología del chino ...

La fonología

Análisis Fonémico

© Derechos Reservados, SIL International, 2005

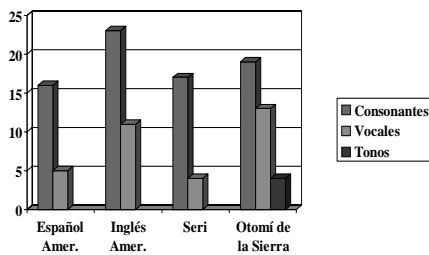
- Posiblemente miles de sonidos fonéticamente (en cualquier lengua).
- Posiblemente menos de veinte sonidos fonológicamente (en cierta lengua).

“fonemas”

El inventario limitado de sonidos básicos que una lengua utiliza para formar palabras se llama comúnmente los **fonemas** de la lengua.

- Tres fonemas del español: /p/ /t/ /a/
 - se puede hacer varias palabras
apta, pata, tapa, patata, papa, tata
 - algunas combinaciones no son posibles por ciertas razones
*aatp, *tpaa, *ptaa, *paat
 - otras combinaciones son posibles pero no son utilizadas
atapa, papta, tapapa, patapa, atpa

Fonemas: *consonantes, vocales, tonos, ...*



Fonemas: Vocales

Español	a	e	i	o	u				
Inglés*	a	e	i	o	u	ʌ			
Seri	a	e	i	o	u				
Otomi	a	e	i	o	u	ɔ	ɛ	ɛ̃	ɛ̂

*Aparte de diptongos obvios.

Fonemas: Consonantes*

Español	p b t d l k ɲ ɾ ʎ θ
Inglés	p b t d ʃ dʒ k ɹ ʎ θ ɔ
Seri	p t k kʰ ʎ ɸ
Utoni	p b t d k kʰ ɹ ʎ ɸ
Español	s ʒ ʎ r m n ɲ j
Inglés	s z ʃ ʒ ʎ r m n ʎ w ɹ
Seri	s ʒ ʎ x x ʒ ʎ r m n ʎ
Utoni	s z ʃ r m n ʎ w ɹ

*Sólo en España.

La Hipótesis Fonémica:

Una lengua puede ser representada adecuadamente utilizando un juego finito y relativamente pequeño de unidades de sonido (**fonemas**) que omiten algunos de los detalles fonéticos.

Los fonemas tienen variación fonética diferente en cada lengua.

- /p/ en español es generalmente [p]
- /p/ en inglés es frecuentemente [pʰ]
- /p/ en seri es frecuentemente [p:]
- /p/ en algunas lenguas varía a [b] o [ɸ]
- etc.

Ejemplo: el fonema /d/ en español

- Tiene dos manifestaciones fonéticas:
 - fricativa cuando se presenta después de una vocal o después de /r/ o /s/
 - na[ð]a
 - aba[ð]
 - ar[ð]e
 - des[ð]e

Ejemplo: el fonema /d/ en español

- oclusiva en otros contextos (después de otra consonante que no sea /r/ o /s/, o al inicio de un enunciado)
 - al[d]ea
 - hon[d]o
 - [d]ámelo

Hipótesis

- /d/ (como fonema) es suficiente para representar la variación fonética de [d] y [ð] (no es una decisión arbitraria)
- /d/ (como fonema) es una entidad necesaria para poder describir la lengua adecuadamente
- /d/ (como fonema) es una entidad importante al hablante del español

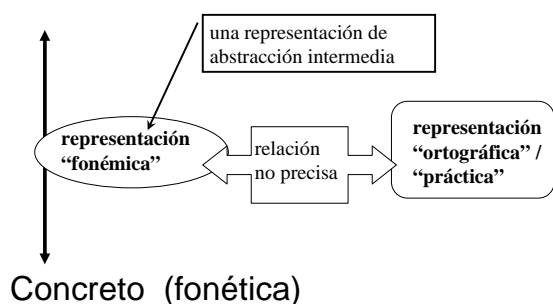
La Hipótesis Fonémica se ha usado dentro de teoría fonológica para determinar el inventario fonológico de una lengua.

Como resultado, la mayoría de descripciones nuevas de lenguas incluyen una lista de fonemas de la lengua.

Un alfabeto generalmente es una representación práctica (“ortográfica”) de los fonemas de la lengua.

Por varias razones, cuando una lengua tiene una historia ortográfica larga, no hay una correlación exacta entre el número de fonemas y el número de grafemas.

Abstracto (representaciones más abstractas)



Algunos fonemas del español y sus grafemas

fonema	grafema
/p/	p
/b/	b, v
/d/	d
/ʎ/	j
/k/	c, qu, k
/g/	g, gu
/x/	j, g

Algunos fonemas del inglés y sus grafemas

fonema grafema

Cuando una lengua tiene una historia ortográfica menos larga, hay más probabilidad de que haya una correlación estrecha entre el número de fonemas y el número de grafemas.

Lengua indígena hablada en el noroeste de México; su alfabeto tiene apenas 50 años.

Algunos fonemas del seri

fonema grafema

Evidencia

- ¿Cuál es la evidencia a favor de la hipótesis fonémica?
 - **Simplicidad** (argumento débil pero común): es más económico proponer un inventario limitado de fonemas y algunas reglas generales de “pronunciación” (detalles de fonética) que suponer que los hablantes mantienen miles de detalles fonéticos en su mente

“Occam’s razor”

Evidencia

- ¿Cuál es la evidencia a favor de la hipótesis fonémica?
 - **Reacción de los hablantes**, como a grafemas que representan los fonemas; la invención del alfabeto

Sin embargo, (1) esta evidencia puede indicar que los hablantes manipulan algún tipo de abstracción, sin indicar siempre que sea exactamente el resultado de cierto análisis; (2) no se ha comprobado en todas lenguas, etc.

Evidencia

- ¿Cuál es la evidencia a favor de la hipótesis fonémica?
 - **Indicaciones directas de manipulación** de las representaciones por los hablantes, como son los “juegos” que existen en ciertas lenguas (“Pig Latin” en inglés, etc.)

Es evidente que estos juegos indican algún nivel de abstracción, pero no necesariamente que este nivel de abstracción sea exactamente lo que revela cierta metodología de análisis.

Fonemas y Alófonos

- **Fonemas**: las unidades fonológicas que son los elementos básicos de que se forman los morfemas
- Las manifestaciones fonéticas de los fonemas se llaman sus **alófonos**. Los alófonos son variaciones contextuales del mismo sonido básico (el fonema).

Fonemas y Alófonos

- El fonema /t/ en español tiene un alófono principal: [t]
- El fonema /d/ en español tiene dos alófonos principales: [d] y [ð]
- El fonema /n/ en español tiene tres o más alófonos principales: [n], [ɲ], y [ŋ]

Distribución de Alófonos

Una descripción fonológica indica en una manera precisa (aunque la manera difiere según la teoría) la distribución de los alófonos.

Distribución de Alófonos

fonema /n/

- es [n̟] antes de una consonante dental
 - ejemplo: [t̟a̟n̟to]
- es [ŋ] antes de una consonante velar
 - ejemplo: [baŋko]
- en los demás contextos (es decir, la mayoría), es [n]

Distribución de Alófonos

fonema /n/

- Forma básica: n
- Por asimilación al punto de articulación, se “generan” los alófonos [n̟] y [ŋ]
- Por defecto, los demás son [n]

Distribución de Alófonos

Forma fonémica: /nana/ /tanto/ /banko/

Asimilación: (no) (sí) (sí)

Forma fonética: [nana] [t̟a̟n̟to] [baŋko]

*(Se supone que la /t/ se especifica como dental.)

Distribución de Alófonos

La misma “regla” de asimilación puede describir la asimilación en punto de articulación que se observa en ejemplos como /un peso/ → [umpeso], /un beso/ → [umbeso].

De esa manera, se observa que [m] puede ser una de las manifestaciones fonéticas de lo que es /n/ a un nivel más básico.

Fuentes

• *Otomí de la Sierra*

Echegoyen, Artemisa. 1979. *Luces contemporáneas del otomí: gramática del otomí de la sierra*. México, D.F.: Instituto Lingüístico de Verano.

Jenkins, Joyce. 1958. Morphological phonemic sequences in Eastern Otomí. *Phonetica* 2: 1-11. Basel, Suiza.

• *Seri*

Marlett, Stephen A. 1981. *The structure of Seri*. Tesis para doctorado, University of California, San Diego.