

Fonología

Variación Fonética

“lengua”: dos acepciones

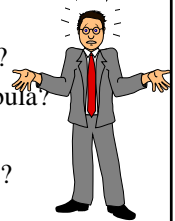
- (1) el órgano articulatorio
- (2) el sistema de signos que sirve para la comunicación

Las partes del cuerpo que tienen que ver con la producción de sonidos:

- la lengua
- la mandíbula
- las cuerdas vocales
- los labios
- los pulmones
- etc.

¿Cuántas posibilidades existen?

- ¿Cuántas posiciones de la lengua?
- ¿Cuántas posiciones de la mandíbula?
- ¿Cuántos estados de la glotis?
- ¿Cuántas posiciones de los labios?



lengua x mandíbula x glotis x labios x ? = ?

a x b x c x d = ?

¿Cuántas posibilidades existen?

Miles.

Sin embargo...

A pesar de esta capacidad increíble, ninguna lengua se organiza en términos de mil consonantes o cien vocales.

La fonología es el estudio de la **organización de los sonidos de una lengua.**

Entonces, mientras puede haber varios tipos de “k” fonéticamente, probablemente la lengua funciona a base de solamente una o dos o tres.

Un curso de fonología intenta enseñar los **principios** y los **métodos** que se han desarrollado para descubrir y argumentar la realidad fonológica que es la base de la realidad fonética que se observa.

Se ha afirmado que la fonética —algo de la realidad física— es una manifestación de una realidad mental.

Cada lengua tiene un carácter único en cuanto a su fonología. La fonología [es decir, la organización de los sonidos] del **español** es diferente de la fonología del **francés**,

- que es diferente de la fonología del **atalán**,
- que es diferente de la fonología del **náhuatl**,
- que es diferente de la fonología del **inglés**,
- que es diferente de la fonología del **ruso**,
- que es diferente de la fonología del **chino** ...

Fonología

Análisis Fonémico

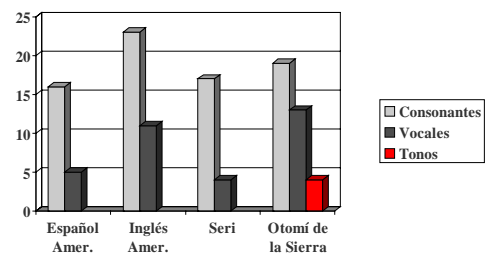
- Posiblemente **miles** de sonidos fonéticamente (en cualquier lengua).
- Posiblemente menos de **veinte** sonidos fonológicamente (en cierta lengua).

“fonemas”

El inventario limitado de sonidos básicos que una lengua utiliza para formar palabras se llama comúnmente los **fonemas** de la lengua.

- Tres fonemas del español: /p/ /t/ /a/
 - se puede hacer varias palabras
apta, pata, tapa, patata, papa, tata
 - algunas combinaciones no son posibles por ciertas razones
**aatp, *tpaa, *ptaa, *paat*
 - otras combinaciones son posibles pero no son utilizadas
atapa, papta, tapapa, patapa, atpa

Fonemas: *consonantes, vocales, tonos, ...*



Fonemas: Vocales

Español	a	e	i	o	u									
Inglés*	a	æ	e	ɛ	i	ɪ	o	ɔ	ɔ	u	ʊ	ʌ		
Seri	a		ɛ	i	o									
Otomí	a	æ	e	ɛ	i	ɪ	o	ɔ	ɔ	u	ĩ	ã	ẽ	ũ

*Aparte de diptongos obvios.

Fonemas: Consonantes*

Español	p	b	t	d	tʃ	k	g	f	θ¹				
Inglés	p	b	t	d	tʃ	dʒ	k	g	f	v	θ	ð	
Seri	p		t			k	kʷ	ʔ	ϕ				
Otomí	p	b	t	d		k	kʰ	g	ʔ	pʰ	ts		
Español	s				x		l	r	m	n	ɲ	j	
Inglés	s	z	ʃ	ʒ			l	r	m	n	j	w	h
Seri	s	ʃ	x	xʷ	χ	χʷ	l	ʔ	m	n	j		
Otomí	s	z	ʃ					r	m	n	j	w	h

¹Sólo en España.

La Hipótesis Fonémica:

una lengua puede ser representada adecuadamente utilizando un juego finito y relativamente pequeño de unidades de sonido (**fonemas**) que omiten algunos de los detalles fonéticos.

Los fonemas tienen variación fonética diferente en cada lengua.

- /p/ en español es generalmente [p]
- /p/ en inglés es frecuentemente [p^h]
- /p/ en seri es frecuentemente [pː]
- /p/ en algunas lenguas varía a [b] o [β]
- etc.

Ejemplo: el fonema /d/ en español

- Tiene dos manifestaciones fonéticas:
 - **fricativa** cuando se presenta después de una vocal o después de /r/ o /s/
 - na[ð]a
 - aba[ð]
 - ar[ð]e
 - des[ð]e

Ejemplo: el fonema /d/ en español

- **oclusiva** en otros contextos (después de otra consonante que no sea /r/ o /s/, o al inicio de un enunciado)
 - al[d̪]ea
 - hon[d̪]o
 - [d̪]ámelo

Hipótesis

- /d/ (como fonema) es suficiente para representar la variación fonética de [d̪] y [ð] (no es una decisión arbitraria)
- /d/ (como fonema) es una entidad necesaria para poder describir la lengua adecuadamente
- /d/ (como fonema) es una entidad importante al hablante del español

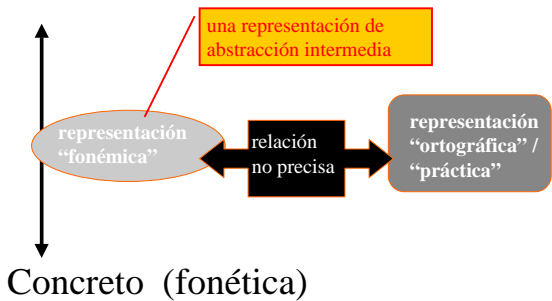
La Hipótesis Fonémica se ha usado dentro de teoría fonológica para determinar el **inventario fonológico** de una lengua.

Como resultado, la mayoría de descripciones nuevas de lenguas incluyen una **lista de fonemas** de la lengua.

Un alfabeto generalmente es una representación práctica (“ortográfica”) de los fonemas de la lengua.

Por varias razones, cuando una lengua tiene una historia ortográfica larga, no hay una correlación exacta entre el número de fonemas y el número de grafemas.

Abstracto (representaciones más abstractas)



Algunos fonemas del español

fonema	grafema
/p/	<i>p</i>
/b/	<i>b, v</i>
/d/	<i>d</i>
/f/	<i>f</i>
/k/	<i>c, qu, k</i>
/g/	<i>g, gu</i>
/x/	<i>j, g</i>

Algunos fonemas del inglés

fonema	grafema
/p/	<i>p</i>
/d/	<i>d</i>
/θ/	<i>th</i>
/ð/	<i>th</i>
/ʃ/	<i>sh, ch</i>
/k/	<i>k, ck, c, q, ch</i>

Cuando una lengua tiene una historia ortográfica menos larga, hay más probabilidad de que haya una correlación estrecha entre el número de fonemas y el número de grafemas.

Lengua indígena hablada en el noroeste de México; su alfabeto tiene apenas 50 años.

Algunos fonemas del seri

fonema	grafema
/p/	<i>p</i>
/t/	<i>t</i>
/k ^w /	<i>cö</i>
/ʔ/	<i>h</i>
/ʃ/	<i>z</i>
/x/	<i>j</i>
/ɛ/	<i>e</i>

Evidencia

- ¿Cuál es la evidencia a favor de la hipótesis fonémica?
 - Simplicidad (argumento débil pero común): es más económico proponer un inventario limitado de fonemas y algunas reglas generales de “pronunciación” (detalles de fonética) que suponer que los hablantes mantienen miles de detalles fonéticos en su mente

Evidencia

- ¿Cuál es la evidencia a favor de la hipótesis fonémica?
 - Reacción de hablantes, como a grafemas que representan los fonemas; la invención del alfabeto

Evidencia

- ¿Cuál es la evidencia a favor de la hipótesis fonémica?
 - Indicaciones directas de manipulación de las representaciones por los hablantes, como son los “juegos” que existen en ciertas lenguas (“Pig Latin” en inglés, etc.)

Es evidente que estos juegos indican algún nivel de abstracción, pero no necesariamente que este nivel de abstracción sea exactamente lo que revela cierta metodología de análisis.

Fonemas y Alófonos

- **Fonemas**: las unidades fonológicas que son los elementos básicos de que se forman los morfemas
- Las manifestaciones fonéticas de los fonemas se llaman sus **alófonos**. Los alófonos son variaciones contextuales del mismo sonido básico (el fonema).

Fonemas y Alófonos

- El fonema /t/ en español tiene un alófono principal: [t]
- El fonema /d/ en español tiene dos alófonos principales: [d] y [ð]
- El fonema /n/ en español tiene tres o más

Distribución de Alófonos

Una descripción fonológica indica en una manera precisa (aunque la manera difiere según la teoría) la distribución de los alófonos.

Distribución de Alófonos

fonema /n/

- es [n̪] delante de una consonante dental
–ejemplo: [ta^{n̪}to]
- es [ŋ] delante de una consonante velar
–ejemplo: [ba^ŋko]
- en los demás contextos (es decir, la mayoría), es [n]

Distribución de Alófonos

fonema /n/

- Forma básica: n
- Por asimilación al punto de articulación, se “generan” los alófonos [n̪] y [ŋ]
- Por defecto, los demás son [n]

Distribución de Alófonos

Forma fonémica: /nana/ /tanto/ /banko/

Asimilación: (no) (sí) (sí)

Forma fonética: [nana] [ta^{n̪}to] [ba^ŋko]

*(Se supone que la /t/ se especifica como dental.)

Distribución de Alófonos

La misma “regla” de asimilación puede describir la asimilación en punto de articulación que se observa en ejemplos como /un peso/ → [umpeso], /un beso/ → [umbeso].

De esa manera, se observa que [m] puede ser una de las manifestaciones fonéticas de lo que es /n/ a un nivel más básico.

- ¿Qué estamos describiendo? ¿Cuál es el objeto de estudio?
 - ¿el habla de un individuo?
 - ¿el habla de una comunidad?
 - ¿un complejo de comunidades lingüísticas?
 - ¿cuáles?
- Puesto que hay variación dialectal e idiolectal en todos grupos lingüísticos, esta pregunta es importante.

- Una posible respuesta:
 - Describiremos lo que tienen en común algunas comunidades lingüísticas (habrá que decidir cuáles), recordando siempre que en algunos detalles habrá variación (que querremos describir también)

Fuentes

• *Otomí de la Sierra*

Echegoyen, Artemisa. 1979. Luces contemporáneas del otomí: gramática del otomí de la sierra. México, D.F.: Instituto Lingüístico de Verano.

Jenkins, Joyce. 1958. Morphological phonemic sequences in Eastern Otomí. Phonetica 2: 1-11. Basel, Suiza.

• *Seri*

Marlett, Stephen A. 1981. The structure of Seri. Tesis para doctorado.